

**Fördelning av medel för insatser inom området
kommersiell service i gles- och landsbygder
2011-2014**

Innehållsförteckning

Innehållsförteckning	2
Inledning	3
Tillväxtverkets uppdrag	3
Tillvägagångssätt	3
Tillgänglighet till service	3
Dagligvarubutiker	3
Drivmedel	6
Stöd till kommersiell service	7
Utökade insatser för att öka tillgängligheten till service i gles- och landsbygder	8
Regionala förutsättningar och beredskap	9
Länens planerade åtgärder för att främja tillgängligheten till kommersiell service	9
Användningen av extra medel 2009-2010 (30 mkr)	10
Fördelning	11
Villkor med anvisningar	12

Bilagor

Bilaga 1: Fördelningsmodell

Bilaga 2: Intervjufrågor

Bilaga 3: Referenslista telefonintervjuer

Inledning

För att stärka utvecklingskraften i Sveriges landsbygder är insatser inom kommersiell service av stor betydelse. Tillgänglighet till kommersiell service för medborgare och företag är en av många förutsättningar för att uppnå en hållbar tillväxt i alla delar av landet. En ökad samverkan mellan offentlig och kommersiell service är viktig för att skapa attraktiva miljöer i gles- och landsbygder vilket uppmärksammas i regeringens strategi för att stärka utvecklingskraften i Sveriges landsbygder.¹

Det finns behov av att stärka butiker och drivmedelsanläggningar med strategisk betydelse i gles- och landsbygder samt att utveckla innovativa servicelösningar i dessa områden. För dessa ändamål har regeringen avsatt 80 miljoner kronor under perioden 2011-2014.²

Insatserna ska genomföras inom ramen för de regionala serviceprogrammen, då dessa är ett primärt underlag för prioritering och samordning av insatser som genomförs i syfte att öka tillgängligheten till kommersiell service.

Tillväxtverkets uppdrag

Tillväxtverket har, den 13 januari 2011, fått i uppdrag av regeringen att fördela 20 mkr per år under perioden 2011-2014 till länsstyrelser eller i, förekommande fall, berörda landsting, kommun respektive samverkansorgan. För genomförandet av uppdraget ska Tillväxtverket utarbeta en modell för fördelning av medlen samt ta fram villkor för användning.

Tillvägagångssätt

I arbetet med framtagandet av fördelningsmodell har Tillväxtverket:

- Analyserat utvecklingen av tillgängligheten till kommersiell service via statistik från Tillväxtanalys.
- Studerat de senaste årens fördelning och användning av stödet till kommersiell service samt de 30 mkr extra som länen haft till förfogande under 2009-2010.
- Kartlagt planerade och efterfrågade insatser i samtliga län via telefonintervjuer i syfte att få en djupare kunskap kring situationen i respektive län samt behov av ytterligare resurser.

Tillgänglighet till service

Tillväxtanalys (och tidigare Glesbygdsverket) har under lång tid följt utveckling av och tillgänglighet till service. Utvecklingen har, i de flesta gles- och landsbygdsområden, under många år visat en negativ trend. Tillväxtanalys senaste rapport visar att utvecklingen fortsätter i samma riktning.³

Genom att belysa hur tillgängligheten till kommersiell service ser ut i länen skapas en bild av dagens situation. Tillväxtverket har valt att titta på antal invånare med långa avstånd (mer än 20 minuter) till närmaste dagligvarubutik och drivmedelsstation samt ett sårbarhetsmått som indikerar hur situationen skulle se ut om ytterligare nedläggningar av dagligvarubutiker skulle inträffa.⁴ Detta sammantaget visar också vilka län som har den mest utsatta situationen när det gäller tillgänglighet till kommersiell service.

Dagligvarubutiker

Antalet dagligvarubutiker i landet har minskat under en lång följd av år. Mellan åren 2002 och 2010 har nedgången varit över 13 procent. Med ett glesare butiks nät har avstånden till närmaste butik ökat i många delar av landet. Dagligvarubutiker i gles- och landsbygder tillhandahåller ofta ett bredare utbud än enbart dagligvaror; ombudstjänster såsom paketutlämning och kompletterande serviceslag är vanligt och kan vara av stor betydelse för företags fortsatta existens på orten. Då avstånden mellan kvarvarande butiker blir allt längre i takt med

¹ En strategi för att stärka utvecklingskraften i Sveriges landsbygder, Regeringens skrivelse 2008/09:167

² Regeringsbeslut N2010/7211/RT

³ Tillgänglighet till kommersiell och offentlig service, Working paper 2010:08

⁴ Statistik tillhandahållen av Tillväxtanalys

utglesningen blir effekterna för företag och medborgare allt större. Förändringen i antalet butiker per län säger dock inget om huruvida butikerna är strategiska eller ej.

Tabell 1: Antal dagligvarubutiker* per län 2002 och 2010

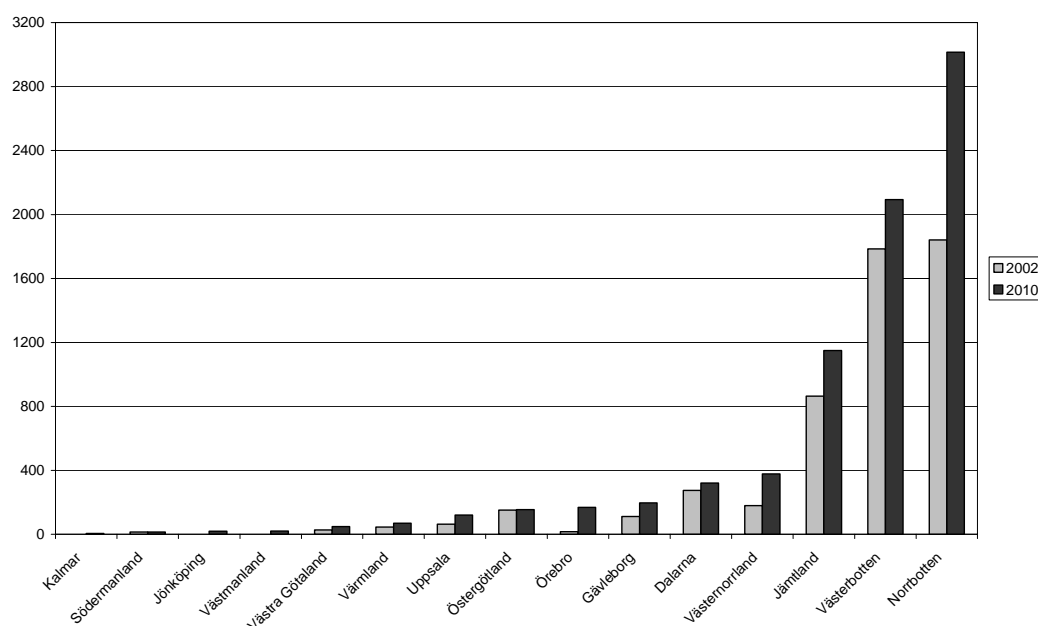
	2002	Varav skärgårds- butiker**	2010	Varav skärgårds- butiker**	Förändring
Stockholm	985	38	943	23	-42
Uppsala	169	1	159	1	-10
Södermanland	154		149		-5
Östergötland	267		240		-27
Jönköping	219	2	177	2	-42
Kronoberg	138		100		-38
Kalmar	230		188		-42
Gotland	52	1	41	1	-11
Blekinge	123	1	109	1	-14
Skåne	757	2	692	2	-65
Halland	199		174		-25
Västra Götaland	953	26	849	21	-104
Värmland	261		215		-46
Örebro	194		153		-41
Västmanland	147		127		-20
Dalarna	259		225		-34
Gävleborg	259		206		-53
Västernorrland	230	1	183	1	-47
Jämtland	189		151		-38
Västerbotten	251	1	199	1	-52
Norrbotten	265		214		-51
Totalt	6 301		5 494		-807

*Oavsett storlek och områdestyp **Öar utan fast landförbindelse

Källa: Tillväxtanalys

Tillväxtanalys senaste rapport visar att det 2010 var 7 771 personer som har längre än 20 minuters bilfärd till närmaste dagligvarubutik. Sedan 2002 är det en ökning med närmare 2 400 personer.⁵ I figuren nedan visas de län som har personer med längre än 20 minuter till närmaste butik.

⁵ Tillgänglighet till kommersiell och offentlig service, Working paper 2010:08

Figur 1: Antal personer med längre än 20 minuter till närmaste dagligvarubutik*


*Exklusive skärgårdsbefolkning

Källa: Tillväxtanalys

Av Sveriges 21 län är det 15 län som har personer med mer än 20 minuter till närmaste dagligvarubutik. Antalet är högst i de tre norrlandslänen Norrbotten, Västerbotten och Jämtland. Mellan åren 2002 och 2010 har dock antalet personer med långa avstånd ökat i samtliga av dessa 15 län.

För att belysa sårbarheten i länen när det gäller tillgänglighet till dagligvarubutiker har vi valt att använda ett mått som beskriver avståndet till näst närmsta dagligvarubutik. Siffrorna i tabellen beskriver ”om den närmaste butiken läggs ned, får så här många personer så här mycket längre”.

Tabell 2: Sårbarhetsmått* näst närmaste dagligvarubutik (Ej service eller trafikbutik)

	0-10 min	10-20 min	20-30 min	30-40 min
Stockholm	1 999 642	10 749	522	0
Uppsala	316 584	14 522	0	0
Södermanland	259 146	9 845	0	0
Östergötland	412 093	13 644	1 101	0
Jönköping	326 426	8 887	0	0
Kronoberg	170 971	12 191	0	0
Kalmar	227 193	6 142	108	0
Gotland	54 781	2 440	0	0
Blekinge	149 681	2 309	0	0
Skåne	1 224 467	6 041	0	0
Halland	289 990	6 832	0	0
Västra Götaland	1 522 853	27 164	130	0
Värmland	259 367	12 690	1 164	0
Örebro	273 686	5 088	0	0
Västmanland	248 482	2 835	0	0
Dalarna	259 043	15 511	1 900	0
Gävleborg	265 014	10 949	237	0
Västernorrland	230 810	11 795	241	0
Jämtland	109 367	13 052	3 286	661
Västerbotten	239 222	17 534	1 126	309
Norrbotten	235 423	8 522	4 668	226

* beskriver hur mycket längre tid det tar att åka till näst närmaste butik istället för närmaste butik. Det vill säga att avståndet mellan själva butikerna kan vara betydligt längre ifrån varandra än så, då det teoretisk kan vara så att den näst närmaste butiken ligger i diametralt motsatt riktning till den närmaste butiken, utifrån mätutgångspunkten (bebodd 250 metersruta). Exklusive skärgårdsbefolkning.

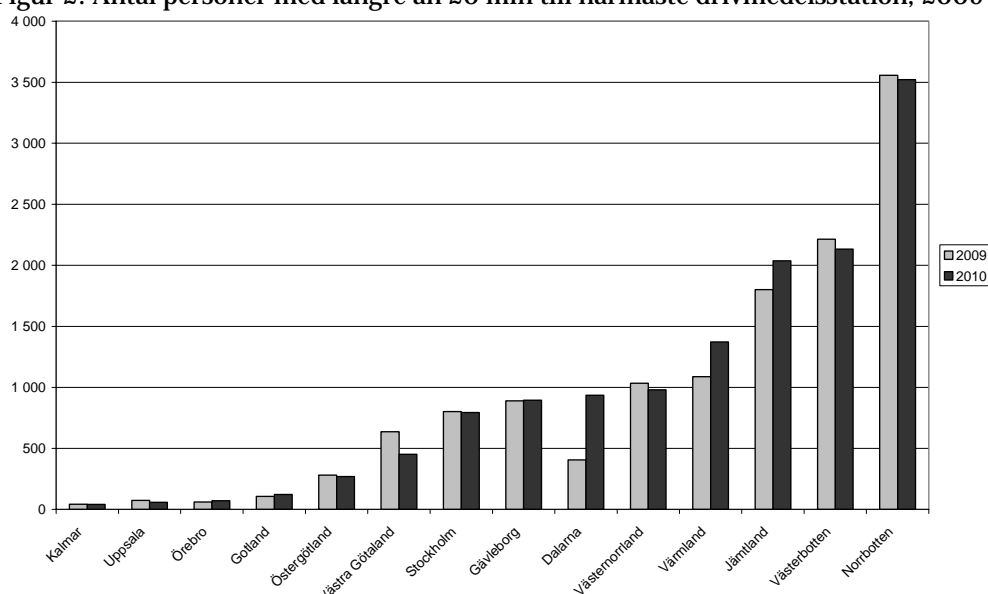
Källa: Tillväxtanalys

Sårbarhetsmättet visar att många län drabbas om det sker nedläggningar i det befintliga butiksnätet. Många län som idag kan anses ha en relativt god tillgänglighet skulle få personer med markant ökat avstånd till närmaste butik vid ytterligare nedläggningar.

Drivmedel

Den pågående strukturomvandlingen på drivmedelsmarknaden har gjort att de största bolagens stationsnät minskat betydligt. Effekterna på tillgängligheten i många gles- och landsbygdsområden har varit stora. Enligt Tillväxtanalys inventering fanns det hösten 2010 drygt 3 500 drivmedelsstationer där det går att tanka personbilar med antingen bensin eller diesel. Detta är en minskning med 150 stationer (4 procent) sedan 2009.⁶

Figur 2: Antal personer med längre än 20 min till närmaste drivmedelsstation, 2009-2010*



* Jämförbar statistik från tidigare år saknas
Källa: Tillväxtanalys

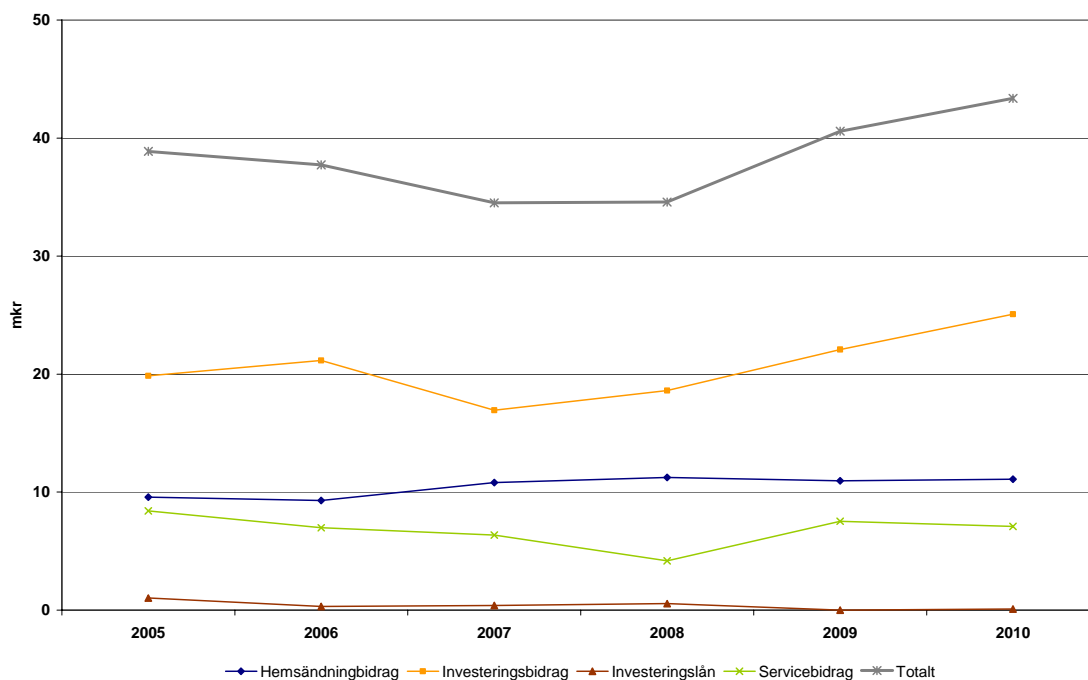
Liksom för dagligvaror är det de norra länen som har flest personer med långa avstånd till närmaste drivmedelsstation. Relativt många människor i Stockholm och Västra Götaland har också dessa avstånd.

⁶ Tillgänglighet till kommersiell och offentlig service, Working paper 2010:08

Stöd till kommersiell service

För att uppnå en god servicenivå i hela landet finns stöd till dagligvarubutiker och drivmedelsanläggningar i gles- och landsbygder. Stödet ska bidra till att uppfylla de nationella hållbarhetsmålen. Stödet till kommersiell service följs årligen upp av Tillväxtverket. Under budgetåret 2010 beviljades stöd till kommersiell service med 43,4 mkr, en ökning med över 3 mkr sedan 2009. Som figuren nedan visar har stödet ökat stadigt de senaste tre åren.

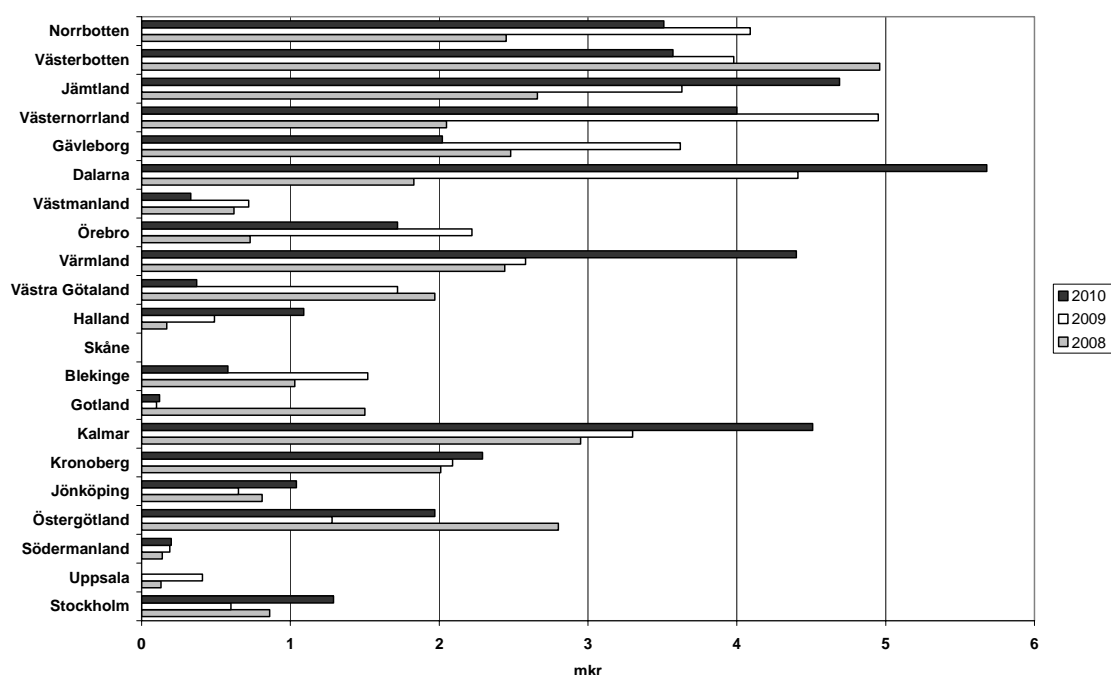
Figur 3: Utvecklingen av stöd till kommersiell service 2005-2010



Källa Tillväxtverket, Nyps

Det finns stora regionala skillnader i hur mycket medel som används till att stödja kommersiell service. Nedanstående figur visar hur mycket medel respektive län beslutat till kommersiell service enligt förordning (2008:284) om stöd till kommersiell service under perioden 2008-2010. Region Skåne och länsstyrelsen i Uppsala län har inte fördelat något stöd under 2010. Även Västra Götalandsregionen, Region Gotland, länsstyrelsen i Södermanland samt länsstyrelsen i Västmanland har under 2010 avsatt relativt låga belopp till kommersiell service. Många av dessa har knappa resurser i ordinarie 1:1-anslag, som även ska användas till bl.a. projektverksamhet såsom medfinansiering till de regionala strukturfondsprogrammen. En annan bidragande orsak kan vara att det under 2009 och 2010 funnits extra resurser till kommersiell service.

Figur 4: Beslutat stöd till kommersiell service, ordinarie anslag 2008-2010 per län



Källa: Tillväxtverket, Nyps

Utökade insatser för att öka tillgängligheten till service i gles- och landsbygder

I mars 2009 fördelade Konsumentverket, på uppdrag av regeringen, 30 mkr till länen.⁷ Medlen skulle användas till utökade insatser för att öka tillgängligheten till kommersiell och offentlig service. Med dessa extra medel har länens möjligheter att möta den ökade efterfrågan av stöd avsevärt förbättrats. Tillväxtverket har haft i uppdrag att göra en samlad redovisning av hur bidragen använts och vilka resultat insatserna fått.⁸ Uppföljningen visar att av de 30 mkr som tilldelats och som enligt regeringsbeslutet skulle vara utbetalda senast 31 januari 2011, har totalt 24,7 mkr utbetalats. Regeringsbeslutet för de utökade insatserna angav att bidragen i första hand skulle användas till insatser för att stärka tillgängligheten till drivmedel, vilket de flesta län tagit fasta på. Hela 75 procent av utbetalda investeringsstöd gick till drivmedel.

⁷ Regeringsbeslut N2008/6732/RT

⁸ Redovisning av utökade insatser för att öka tillgängligheten till service i gles- och landsbygder, Tillväxtverket dnr 2500-2010-4913

Tabell 3: Beslutade och utbetalda "utökade medel" 2009-2010

	Beslutsram	Beviljade medel	Utbetalda medel
Blekinge	579 070	930 758	577 126
Dalarna	1 560 140	1 692 560	1 560 140
Gotland	679 570	679 570	679 570
Gävleborg	1 359 140	1 423 000	1 359 140
Halland	679 570	631 964	631 964
Jämtland	2 866 640	1 216 500	1 008 200
Jönköping	880 570	375 000	375 000
Kalmar	1 057 640	1 081 544	1 057 640
Kronoberg	1 158 140	1 158 140	1 158 140
Norrbottn	4 977 140	4 097 419	3 607 418
Skåne	780 070	740 000	740 000
Stockholm	780 070	780 070	780 070
Södermanland	1 057 640	1 037 545	1 037 545
Uppsala	764 117	761 040	761 040
Värmland	1 359 140	1 053 251	1 053 251
Västerbotten	3 469 640	3 765 311	3 336 451
Västernorrland	1 359 140	790 000	479 953
Västmanland	856 640	1 003 115	856 140
V:a Götaland	1 459 640	1 459 640	1 459 640
Örebro	1 057 640	958 812	958 812
Östergötland	1 258 640	1 212 925	1 174 696
Totalt	29 999 997	26 848 164	24 651 936

Källa: Tillväxtverket

En beskrivning av länens erfarenheter kring hanteringen och användningen av medlen beskrivs i nedanstående avsnitt.

Regionala förutsättningar och beredskap

Informationen om den regionala beredskapen bygger på telefonintervjuer gjorda med samtliga län. Syftet med dem var också att få en bild av planerade och efterfrågade insatser kopplade till ordinarie anslag för kommersiell service och behov av förstärkning för att kunna genomföra dessa. Ansatsen har varit att få en bild av aktuella behov, egen finansiell kapacitet och behov av ytterligare resurser kopplade till kommersiell service. I samtalen har även tillgänglighetsaspekten och strategiska orter/servicepunkter diskuterats. Därutöver har en avstämning skett kring hur de 30 mkr extra medel inom området nyttjats. Se frågeunderlaget i bilaga 2.

Länens planerade åtgärder för att främja tillgängligheten till kommersiell service

Intervjuerna med representanter från samtliga län visar att samtliga har planerade insatser och att många upplever en ökad efterfrågan på stöd i och med att de regionala serviceprogrammen nu kommit igång. Upprustning och attraktivitetsskapande åtgärder i butikerna, energieffektiviseringsåtgärder samt kompetensinsatser är återkommande behov. Utifrån ett tillväxtperspektiv lyfts även nätverkssamverkan och utvecklingsmöjligheter kopplat till exempelvis besöksnäringen fram där dagligvarubutiker eller drivmedelsanläggningar kan vara avgörande för ökad turistisk verksamhet. Både län med relativt stor andel av 1:1-anslaget och län med mycket knappa resurser inom ordinarie anslag bedömer att efterfrågan på stöd inte kommer att täckas av ordinarie medel. Däremot framkommer det att tack vare de extra tilldelade medel som riktades mot drivmedelsinsatser gjorts att angelägna insatser för drivmedel redan kunnat genomföras och läget för drivmedel till viss del stabiliserats.

Intervjuerna och Tillväxtverkets uppföljning av de regionala serviceprogrammen⁹ visar att många av länen har höga ambitioner och står beredda att vidga och fördjupa insatserna om mer resurser allokeras. Bland län med mindre utsatthet uttrycks ett behov av att arbeta strategiskt för att förebygga en utglesning. Det behöver inte alltid handla om insatser i investeringar utan är många gånger en fråga om insatser för exempelvis ökad köprohet och attraktivitet. Flera län

⁹ Regionala serviceprogram - delredovisning februari 2011, Tillväxtverket dnr 2500-2010-4913

har också ambition att göra energikartläggningar 2011 och 2012 bland dagligvarubutikerna, vilket på sikt kan leda till ökad efterfrågan av investeringsstöd.

Många län uppger att den låga omsättning som butiksinnehavarna har är ett stort problem vid såväl planerade som akuta investeringar. Investeringsbehoven är stora men investeringsförmågan finns inte alltid. Många gånger sammanfaller problematiken med de mest strategiska och utsatta butikerna, vilket också visat sig i en ökad efterfrågan på servicebidrag. Många av länen anser att det är angeläget att försöka minska aktörernas kostnadssida, exempelvis via energieffektiviseringar, därav planerade energikartläggningar. Dessa investeringar kan vara kapitalintensiva, vilket motiverar höga andelar i stöd.

Skärgårdarnas speciella förutsättningar har uppmärksammats i intervjuerna med länen. Befintlig statistik över tillgänglighet till service omfattar inte skärgårdar utan fast landförbindelse. De största problemen som lyfts upp i det sammanhanget är svårigheter för näringsidkarna att kunna hålla öppet året runt, då det stora kundunderlaget och därmed intäkterna koncentreras till sommarmånaderna. Även problematiken kring leveransvillkor betonas.

I samtalen med länen har många uppmärksammat behovet av att bättre se helheten när det gäller att stärka utvecklingskraften i gles- och landsbygder såsom exempelvis tillgänglighet till bredband, betaltjänster, företagssamverkan och infrastruktur. Här kan länens etablerade partnerskap få en utökad roll och funktion för att hitta synergier mellan olika finansiella verktyg exempelvis via Landsbygdsprogrammet, regionala investeringsstöd och bredbandspengar.

Användningen av extra medel 2009-2010 (30 mkr)

I februari 2009 beslutade regeringen att, utöver det ordinarie stödet till kommersiell service inom anslag 1:1, tilldela länen ytterligare 30 mkr under 2009 och 2010 för att öka tillgängligheten till kommersiell service. I telefonintervjuerna har Tillväxtverket frågat hur länen upplevt att hanteringen av de utökade medlen har fungerat samt orsaker till att vissa inte använt alla tilldelade medel. Samtliga län anser att det är positivt med extra resurser till området då behoven anses vara större än vad ordinarie medel räcker till. Många län menar dock att tidsaspekten varit ett problem oavsett om alla tilldelade medel betalats ut eller inte. Det har varit svårt att under 1,5 år hinna informera om de utökade medlen, hantera ansökningar, fatta beslut och slutligen betala ut bidragen efter genomförd investering. Några av de län som fått betala tillbaka pengar uppger att av besluten som togs 2010 fick medel föras över till ordinarie anslag eller landsbygdsprogrammet då genomförandet av investeringen eller projektet inte följt tidplanen. Andra orsaker som länen uppger ligga till grund för att medlen inte betalades ut är:

- Man inväntade aviserade drivmedelssatsningar som inte blev av
- Ett lågt söktryck i ordinarie företagsstöd med anledning av ekonomisk kris vilket gjorde att ordinarie anslag använts i första hand
- Brist på personella resurser för att kunna arbeta proaktivt i stödhanteringen

En diskussion har också förts med länen om hur de bedömer sin framtida beredskap vid tilldelning av extra medel för perioden 2011-2014. Samtliga län uttrycker behov av extra medel och beredskap att hantera dem. Många menar att det är först nu som själva genomförandet av de regionala serviceprogrammen kommit igång, vilket i sig har skapat en större efterfrågan på insatser.

Fördelning

Utifrån tillgänglig statistik och intervjuer med samtliga län har Tillväxtverket, i samråd med Regeringskansliet, beslutat om följande fördelning av medlen.

Tabell 4: Fördelning av medel per län*

	Fördelning	
	per år	2011-2014*
Skåne	476 190	1 904 762
Halland	476 190	1 904 762
Kronoberg	476 190	1 904 762
Blekinge	476 410	1 905 639
Södermanland	483 616	1 934 464
Jönköping**	485 970	1 943 882
Västmanland	486 485	1 945 941
Gotland	502 943	2 011 772
Kalmar	508 934	2 035 736
Uppsala	550 458	2 201 831
Örebro	578 235	2 312 939
Västra Götaland	624 887	2 499 549
Stockholm	750 179	3 000 717
Gävleborg	818 464	3 273 856
Östergötland	825 110	3 300 442
Västernorrland	931 769	3 727 077
Värmland	1 035 281	4 141 123
Dalarna	1 210 212	4 840 848
Jämtland	2 269 512	9 078 048
Västerbotten	2 296 344	9 185 376
Norrbottn	3 736 619	14 946 475
Summa	20 000 000	80 000 000

* Tillväxtverket förbehåller sig rätt att inför 2013 göra en omfördelning av medlen.

** Under förutsättning att ett Regionalt serviceprogram finns.

Utgångspunkten för fördelningen är en beräkningsmodell, se bilaga 1, som har utgått från statistik från 2010 som påvisar län med mest utsatt situation. Utöver dessa parametrar har insamlad fakta och statistik sammanvägts med identifierade behov och regional beredskap. Sammantaget visar samtliga län ett behov av extra resurser för att bibehålla eller utveckla den kommersiella servicen i gles- och landsbygder inom ramen för de regionala serviceprogrammen. Därför har samtliga län tilldelats garanterade medel, 50 procent av totalt tilldelade medel per år. De årliga totala medlen på 20 mkr har viktats enligt följande:

	Garanterade medel	Tillgänglighet till dagligvaror	Tillgänglighet till drivmedel	Sårbarhet	Totalt
Andel av total summa/år	50%	20%	15%	15%	100%
Kronor	10 000 000	4 000 000	3 000 000	3 000 000	20 000 000

Villkor med anvisningar

Tillväxtverket kommer varje år inom perioden 2011-2014 att betala ut tilldelade medel enligt fördelningen ovan, med förbehåll att en omfördelning kan ske inför 2013. De tilldelade medlen kan beslutas enligt förordning (2000:284) om stöd till kommersiell service eller förordning (2003:596) om bidrag för projektverksamhet inom den regionala tillväxtpolitiken. Medlen, som är ett extra tillskott till ordinarie medel, ska i enlighet med regeringens beslut användas till insatser för att stärka bl.a. butiker och drivmedelsstationer med strategisk betydelse i gles- och landsbygder samt för att utveckla innovativa lösningar i dessa områden. Insatserna ska genomföras inom ramen för de regionala serviceprogrammen. Nu tilldelade medel ersätter inte ordinarie satsningar till kommersiell service.

Medlen ska redovisas i ärendesystemet Nyps. Särskilda anvisningar med handledning kommer att distribueras till samtliga län.

Årliga delredovisningar av beslutade medel ska lämnas till Tillväxtverket vid följande tillfällen:

- 31 januari 2012
- 31 januari 2013
- 31 januari 2014

Datumen är valda för att samordna länens redovisningar för uppföljning av de regionala serviceprogrammen. Tillväxtverket lämnar, i enlighet med regeringsbeslutet, samlade delredovisningar till regeringskansliet senast den 30 april varje år.

Medel som beslutats skall vara utbetalda senast den 28 februari 2015, då också en slutlig rapportering avseende hur medlen har använts ska lämnas till Tillväxtverket. Medel som inte utbetalats ska återbetalas till Tillväxtverket senast den 30 april 2015.

Tillväxtverket ska enligt regeringsbeslutet lämna en samlad slutredovisning till regeringskansliet senast den 30 april 2015.