

# Uppföljning och resultatvärdering av regionala företagsstöd och stöd till projektverksamhet

*Budgetåret 2008*

Rapport 0032



# Förord

Rapporten ”Uppföljning och resultatvärdering av regionala företagsstöd och stöd till projektverksamhet” sammanställs årligen av Tillväxtverket och sammanställdes tidigare av Nutek. Syftet med rapporten är att visa omfattning och fördelning av regionala företagsstöd och stöd till projektverksamhet som beviljats av länsstyrelserna, självstyrelseorganen, de kommunala samverkansorganen, Tillväxtverket och regeringen under budgetåret 2008. Ett annat syfte med rapporten är att redovisa och värdera resultat av de beviljade stöden. Rapporten är därför indelad i dels en statistikdel dels en resultatvärderingsdel.

Statistikuppgifterna som redovisas har sammanställts ur handläggningssystemet NYPS och är de siffror som fanns inregistrerade i början av mars månad 2009 avseende år 2008. Uppgifter kommer även från statistiska centralbyrån SCB och från upplysningscentralen UC.

Stockholm, juni 2009

Anna Bünger

Utvecklingschef

Ola Lundman

Projektledare



# Abstract

The purpose of this report is to show how different regional government grants have been allocated during the year 2008. Grants from the European Regional Development Fund are not included in this report. The total amount of grants has increased from 1505 million SEK to 2192 million SEK between the years 2007 and 2008.

Another purpose of the report is to analyze the economic development between 2004 and 2007 in companies which received grants the year 2004, in comparison with two control groups of companies which have not received these grants. When designing the first control group, we have tried to find “twin companies” in the same region, branches and sizes. These companies have made investments to the same extent as the companies which have received grants. The second control group includes all Swedish companies with at least one employee.

The studied economic key ratios are sales, results and value added. The conclusion of this study is that companies receiving regional government grants in different types have had a stronger economic development compared to the constructed control groups of companies. The results seem to be similar in most of the different grants and for all the studied key ratios. One exception is “Grants to commercial service” which shows an economic development not as good as the both control groups. In this case it is natural because this grant does not primary aim at economic development. Instead the goal is the survival of stores and service in thinly-populated areas.

# Sammanfattning

De anslagsmedel som redovisas i rapporten är:

- 33:1 Regionala tillväxtåtgärder
- 33:3 Transportbidrag

Strukturfondsmedel ingår ej i statistiken och de redovisade beloppen avser beviljat belopp (ej utbetalt belopp). De beviljade medlen betalas därefter oftast ut med fördelning över ett antal år, beroende på stödtyp.

## **Stödtyper och finansiell fördelning**

Rapporten redovisar statistik i form av tabeller, diagram och text, avseende följande stödtyper:

- Regionalt investeringsstöd
- Regionalt bidrag till företagsutveckling
- Stöd till kommersiell service
- Sysselsättningsbidrag
- Såddfinansiering
- Transportbidrag
- Projektmedel

Tabell 1. Totalt beviljat regionalt tillväxtpolitiskt företagsstöd och stöd till projektverksamhet åren 2004-2008

	År 2004	År 2005	År 2006	År 2007	År 2008
<b>Stödtyp</b>	<b>(mkr)</b>	<b>(mkr)</b>	<b>(mkr)</b>	<b>(mkr)</b>	<b>(mkr)</b>
Regionalt investeringsstöd	519,8	515,7	395,5	288,2	336,7
Regionalt bidrag till företagsutveckling	262,3	220,0	257,1	200,8	267,5
Stöd till kommersiell service	46,1	38,3	34,4	34,5	34,5
Syss.bidrag (äldre)	3,3	1,0	-	-	-
Selektivt sysselsättn.bidrag	108,6	59,9	38,2	20,3	19,9
Såddfinansiering	42,1	45,0	38,6	40,3	39,6
Transportbidrag	358,6	376,7	494,6	313,7	593,7
Projektmedel	935,5	747,8	686,4	607,8	900,5
<b>Totalt</b>	<b>2276,3</b>	<b>2004,4</b>	<b>1944,8</b>	<b>1505,6</b>	<b>2192,4</b>

Källa: Tillväxtverket NYPS

## Regionalt investeringsstöd

Under budgetåret 2008 har Regionalt investeringsstöd beviljats med totalt 337 mkr till 96 arbetsställen. Beloppet är en ökning med 49 mkr jämfört med budgetåret 2007. De totala investeringarna vars kostnader uppgår till 2 055 mkr förväntas skapa 932 nya arbetstillfällen av vilka 415 beräknas tillfalla kvinnor. Kvinnornas andel av de beräknade nya arbetstillfällena uppgår därmed till nästan 45 procent.

Företag belägna i Norrbottens län beviljades mest regionalt investeringsstöd, med 68 mkr. Därefter följer Jämtlands och Kalmar län, med 64 mkr respektive 52 mkr. Kalmar län beräknas svara för den största sysselsättningsökningen med 209 nya arbetstillfällen, följt av Jämtlands län, med 183 nya arbetstillfällen. Örebro län redovisar den högsta beräknade andelen kvinnlig sysselsättningsökning, med 62 procent.

Genomsnittligt bidrag per nytt arbetstillfälle uppgick till 361 tkr vilket kan jämföras med föregående budgetår då motsvarande siffra uppgick till 427 tkr.

Företag inom verksamhetsarten "Hotell och restaurang" är den bransch som beviljats den största andelen regionalt investeringsstöd, med 77 mkr. Andra verksamhetsarter som beviljats stor andel stöd är "Trävarutillverkning" som beviljats 46 mkr och "Maskintillverkning" med 38 mkr.

Regionalt investeringsstöd har beviljats med 25 mkr till nystartade företag. Det motsvarar 7 procent av totalt beviljat stöd. Motsvarande siffror var föregående budgetår 23 mkr (8 procent).

De större företagen har erhållit ett större stödbelopp per företag än de mindre företagen. De små och medelstora företagen, med 0-249 anställda, vilka utgör 97 procent av antalet stödföretag har beviljats 93 procent av det totalt beviljade regionala investeringsstödet.

Antalet anställda inom arbetsställen som beviljats regionalt investeringsstöd var totalt 3063, fördelat på 96 arbetsställen. Antalet män var 2194 (72 procent) och antalet kvinnor var 869 (28 procent).

Andelen män och kvinnor i företagsledning var 90 procent respektive 10 procent. Andelen män och kvinnor i styrelser var 86 procent respektive 14 procent.

## **Regionalt bidrag till företagsutveckling**

Regionalt bidrag till företagsutveckling har under budgetåret 2008 beviljats med totalt 268 mkr varav 224 mkr i investeringsbidrag, 31 mkr i konsultcheckar, 7 mkr i samverkansprojekt och 5 mkr i mikrobidrag. I jämförelse med föregående budgetår är det en ökning med 67 mkr, motsvarande 33 procent. Investeringarnas storlek har totalt uppgått till 1057 mkr att jämföra med föregående budgetårs 829 mkr.

Företag belägna i Västernorrlands- och Västerbottens län beviljades mest regionalt bidrag till företagsutveckling med 44 mkr respektive 43 mkr.

Den beräknade sysselsättningsökningen till följd av beviljat regionalt bidrag till företagsutveckling uppgick till 2833 nya arbetstillfällen, varav 1144 (40 procent) förväntas tillfalla kvinnor. Genomsnittligt bidrag per nytt arbetstillfälle för samtliga län uppgick till 94 tkr.

Av fördelningen per verksamhetsart framgår att regionalt bidrag till företagsutveckling främst beviljats till "Metallvarutillverkning exklusive maskintillverkning" och "Övrig tillverkning" vilka erhållit de största andelarna, med 46 mkr (17 procent) respektive 37 mkr (14 procent). Den största sysselsättningsökningen i antal räknat beräknas uppstå i "Metallvarutillverkning exklusive maskintillverkning", med 430 nya arbetstillfällen.

Antalet anställda inom arbetsställen som beviljats regionalt bidrag till företagsutveckling var totalt 10346, fördelat på 1546 arbetsställen. Antalet män var 7832 (76 procent) och antalet kvinnor var 2514 (24 procent).

Andelen män och kvinnor i företagsledning var 75 procent respektive 25 procent. Andelen män och kvinnor i styrelser var 87 procent respektive 13 procent.

## **Stöd till kommersiell service**

Under budgetåret 2008 har stöd till kommersiell service lämnats med drygt 34 mkr, fördelat på investeringsbidrag 19 mkr, hemsändningsbidrag 11 mkr, servicebidrag 4 mkr och 0,5 mkr i landsbygdslån. Stödets omfattning är oförändrat sedan föregående budgetår.

Västerbottens län svarade för den största delen av beviljat stöd till kommersiell service, med 5 mkr, motsvarande 15 procent av det totala stödet.

Antalet anställda inom arbetsställen som beviljats stöd till kommersiell service var totalt 729, fördelat på 269 arbetsställen. Antalet män var 199 (27 procent) och antalet kvinnor var 530 (73 procent). Uppgifterna avser ej hemsändningsbidrag till kommuner.

Andelen män och kvinnor i företagsledning var 71 procent respektive 29 procent. Andelen män och kvinnor i styrelser var även där 71 procent respektive 29 procent.

## **Sysselsättningsbidrag**

Selektivt sysselsättningsbidrag, har under budgetåret 2008 beviljats med 20 mkr, vilket är lika med föregående budgetår. Av detta står företag belägna i Norrbottens län för den största delen med drygt 7 mkr (37 procent).

Stödet beräknas i sin helhet generera en sysselsättningsökning motsvarande 137 årsarbetskrafter varav hälften kvinnor. Den genomsnittliga subventionen för varje nytt arbetstillfälle uppgår till 145 tkr.

Antalet anställda inom arbetsställen som beviljats sysselsättningsbidrag var totalt 23, fördelat på 6 arbetsställen. Antalet män var 6 (26 procent) och antalet kvinnor var 17 (74 procent).

Andelen män och kvinnor i företagsledning var 60 procent respektive 40 procent. Andelen män och kvinnor i styrelser var 63 procent respektive 37 procent. Andel aktiebolag bland stödföretagen var 100 procent.

## **Såddfinansiering**

Under budgetåret 2008 har 210 arbetsställen sammanlagt beviljats 40 mkr i såddfinansiering. Fördelningen av stödet var 20 mkr villkorslån och 20 mkr bidrag.

Västra Götaland är, liksom föregående budgetår, det län som beviljat störst andel såddfinansiering, med 17 mkr till 42 arbetsställen. Det motsvarar 42 procent av den totala såddfinansieringen.

Den verksamhetsart som beviljats mest såddfinansiering är ”Verksamhet inom juridik, ekonomi, vetenskap och teknik” vilken under budgetåret beviljats 15 mkr.

Antalet anställda inom arbetsställen som beviljats såddfinansiering var totalt 292, fördelat på 210 arbetsställen. Antalet män var 210 (72 procent) och antalet kvinnor var 82 (28 procent).

Andelen män och kvinnor i företagsledning var 82 procent respektive 18 procent. Andelen män och kvinnor i styrelser var 91 procent respektive 9 procent.

## **Transportbidrag**

Under budgetåret 2008 har transportbidrag beviljats med totalt 594 mkr, vilket är en ökning med 280 mkr jämfört med föregående budgetår.

Västerbottens län har erhållit det största transportbidraget med 256 mkr, motsvarande 43 procent av det totala transportstödet, följt av Norrbottens län som erhållit 208 mkr, vilket motsvarar 35 procent.

”Trävarutillverkning” är liksom föregående budgetår den verksamhetsart som erhållit det största transportbidraget. Totalt har 220 mkr beviljats i transportbidrag till företag verksamma inom ”Trävarutillverkning”, motsvarande 37 procent.

Det transportslag som beviljats den största andelen transportbidrag är biltransport med 478 mkr, vilket motsvarar 80 procent av det totala transportbidraget. Transportslaget järnväg har beviljats 69 mkr, eller 12 procent av det totala stödet, medan sjötransporters del av transportstödet uppgår till 47 mkr eller 8 procent.

Antalet anställda inom arbetsställen som beviljats transportbidrag uppgick totalt till 32 391, fördelat på 640 arbetsställen. Antalet män var 26 376 (81procent) och antalet kvinnor var 6 015 (19 procent).

Andelen män och kvinnor i företagsledning var 91 procent respektive 9 procent. Andelen män och kvinnor i styrelser var 82 procent respektive 18 procent.

## Projektmedel

Under budgetåret 2008 har regionala och centrala projektmedel beviljats med sammanlagt 900 miljoner kronor från anslaget 33:1 - Regionala tillväxtåtgärder. Av de län som beviljade projektmedel svarade Västernorrland (98,4 mkr), Dalarna (80,4 mkr), Västerbotten (76,5 mkr), Norrbotten (74,6 mkr) och Västra Götaland (55 mkr) för de största beloppen. Dessa motsvarade tillsammans 46,5 procent av totalt beviljade projektmedel 2008

Den totala omslutningen av projektverksamheten, inkluderat all redovisad medfinansiering, uppgick 2008 till 5,025 miljarder kronor. Den största nationella prioriteringen var *Innovation och förnyelse* som med sina insatsområden Innovativa miljöer och Entreprenörskap utgjorde 80 procent (knappt 4 miljarder kronor) av den totala finansieringen.

Av den totala regionala projektverksamheten finansierades 39 procent ( två miljarder kronor) av staten. "EU-medel" var den näst största aktörgruppen med 36 procent motsvarande 1,78 miljarder kronor. Den största statliga finansiären var Universitet/Högskola som med 264 mkr motsvarande 31 procent av övrig statlig finansiering(exklusive anslag 33:1) och 13 procent av den totala statliga finansieringen.

Totalt har fjorton beviljade stöd redovisats från stödaktörerna avseende utvecklingsprojekt för kommersiell och offentlig service. Beslutade projektmedel till dessa projekt uppgår till 4 307 225 kronor

Nutek har under 2008 beviljat totalt 72,3 mkr från anslag 33:1 till projekt för den centrala projektverksamheten. Av dessa beviljades 54,8 mkr till regionala näringslivsprojekt och 17,5 mkr beviljades inom regionala och lokala resurscentra för kvinnor.

Tabell 2. Regionalt tillväxtpolitiskt företagsstöd och stöd till projektverksamhet beviljat till länen under budgetåret 2008

Län	Regionalt Investerings- stöd (mkr)	Regionalt bidrag till företags- utveckling (mkr)	Selektivt Sysse- sättnings- bidrag (mkr)	Sådd- finans. (mkr)	*Beräkn Syss. ökning (antal)	*Beräkn Subv. /arb tillf. (tkr)	Transp- bidrag (mkr)	Stöd till Komm.- service. (mkr)	Regional och central Projekt- verksamhet (mkr)	Totalt Beviljat stöd (mkr)
Stockholm	0	0,4	0	0	0	-	0	0,86	16,5	17,76
Uppsala	0	0,1	0	0	3	33	0	0,13	7,30	7,53
Södermanland	0	0	0	0	0	-	0	0,14	27,61	27,75
Östergötland	0	1,3	0	1,60	14	207	0	2,84	19,25	24,99
Jönköping	0	2,4	0	0	72	33	0	0,82	20,03	23,25
Kronoberg	0	0,3	0	0	10	30	0	2,01	31,88	34,19
Kalmar	52,4	11,3	0	4,03	527	214	0	2,85	38,25	108,83
Gotland	0	3,1	0	0	42	74	0	1,50	33,18	37,78
Blekinge	0	10,6	0	0,53	162	69	0	1,03	28,50	40,66
Skåne	0	0	0	0	0	-	0	0	21,76	21,76
Halland	0	0	0	0	0	-	0	0,17	8,45	8,62
Västra Götaland	5,9	7,9	0	16,81	207	148	0	1,97	65,30	97,88
Värmland	14,3	20,7	0	0,30	385	92	0	2,44	53,13	90,87
Örebro	11,4	17,3	0	0,06	243	118	0	0,71	53,60	83,07
Västmanland	0	15,8	0	0,62	143	115	0	0,62	26,85	43,89
Dalarna	13,8	17,3	2,4	0,74	261	131	0	1,83	86,74	122,81
Gävleborg	26,2	24,4	2,0	0	445	118	0	2,48	49,69	104,77
Västernorrland	37,3	43,5	0	4,01	289	293	57,3	2,05	98,96	243,12
Jämtland	63,8	24,3	2,3	2,45	376	247	72,9	2,66	51,88	220,29
Västerbotten	43,3	42,8	5,9	0	381	241	255,6	4,96	78,41	430,97
Norrbottn	68,4	24,0	7,3	6,48	348	305	207,9	2,44	75,99	392,51
Ofördelat									7,19	7,19
<b>Totalt</b>	<b>336,7</b>	<b>267,5</b>	<b>19,9</b>	<b>39,56</b>	<b>3908</b>	<b>170</b>	<b>593,7</b>	<b>34,51</b>	<b>900,45</b>	<b>2192,31</b>

Källa: Tillväxtverket NYPS: \* Baseras på stödtyperna regionalt investeringsstöd, regionalt bidrag till företagsutveckling och sysselsättningsbidrag

## Resultatvärdering av stöden – en sammanfattning

I denna del av rapporten görs en resultatvärdering av de olika företagsstöden. Vi utgår från företag som beviljats stöd under år 2004 och följer den ekonomiska utvecklingen samt överlevnadsgraden i stödföretagen från år 2004 till 2007. Den ekonomiska utvecklingen har jämförts med två kontrollgrupper. Den första kontrollgruppen består av företag belägna i samma geografiska område, verksamma i samma branscher, i liknande storlek som stödföretagen samt har gjort investeringar i motsvarande grad som stödföretagen. Denna grupp kallas ”Kontrollgrupp”. Den andra kontrollgruppen består av svenska företag<sup>1</sup> där de ovan nämnda faktorerna inte tagits i beaktande, gruppen kallas ”Företag Sverige”. Överlevnadsgraden i stödföretagen har jämförts med den första kontrollgruppen.

För regionalt investeringsstöd, regionalt bidrag till företagsutveckling samt transportbidrag kan konstateras att de stödföretag som år 2004 beviljades dessa stöd haft en bättre utveckling än de båda jämförelsegrupperna beträffande samtliga studerade nyckeltal mellan åren 2004-2007.

Även de företag som erhållit såddfinansiering visar en god ekonomisk utveckling. Utvecklingen har varit bättre än de två jämförelsegrupperna i fråga om omsättningsförändring och förädlingsvärdesförändring. Vinstförändringen är dock sämre än i de båda jämförelsegrupperna.

Företag som beviljats sysselsättningsbidrag haft en bättre procentuell ekonomisk utveckling inom förädlingsvärdesförändring. Omsättningsförändringen har varit i princip densamma i samtliga studerade företagsgrupper. Beträffande vinstförändring visade båda jämförelsegrupperna en bättre procentuell utveckling än stödföretagsgruppen.

Företag som beviljats stöd till kommersiell service visar upp en sämre utveckling än både kontrollgruppen och Sveriges övriga företag. Detta gäller för samtliga ekonomiska resultatmått. Att denna grupp av stödföretag visar en sämre utveckling är inget onaturligt eftersom stödet i dessa fall inte direkt syftar till ekonomisk utveckling. I fallet med stöd till kommersiell service så handlar det exempelvis i första

---

<sup>1</sup> Kontrollgruppen består av företag i Sverige där det finns ekonomiska bokslutsuppgifter på två varandra följande år, mellan åren 2004 till 2007. Utöver det ska företagen ha minst en anställd.

hand om att säkerställa en viss service bestående av dagligvaruhandel i landsbygd och glesbygd. Att dessa butiker inte läggs ned är av stor betydelse för de boende på orten.

Överlevnadsgraden hos stödföretagen har jämförts med kontrollgruppen och visar inga större skillnader. Överlevnadsgraden för företagen ingående i stödföretagsgruppen uppgår till 91 procent för åren 2006-2008, medan den i kontrollgruppen uppgår till 92 procent för samma tidsperiod. Detta gäller totalsiffror för samtliga företagsstödyper tillsammans.



# Innehåll

<b>1</b>	<b>Inledning</b>	<b>21</b>
1.1	Syfte	21
1.2	Metod	21
<b>2</b>	<b>Uppföljning av regionala företagsstöd</b>	<b>23</b>
2.1	Regionalt investeringsstöd	23
2.1.1	Regionalt investeringsstöd fördelat på län	26
2.1.2	Regionalt investeringsstöd fördelat på stödområden	30
2.1.3	Regionalt investeringsstöd fördelat på verksamhetsart	31
2.1.4	Andel kvinnor och män i företagsledning och styrelse	35
2.1.5	Regionalt investeringsstöd beviljat av regeringen, Nutek och länsstyrelserna	36
2.1.6	Regionalt investeringsstöd beviljat av regeringen	37
2.1.7	Regionalt investeringsstöd beviljat av Nutek	37
2.1.8	Regionalt investeringsstöd beviljat av länsstyrelserna	38
2.1.9	Regionalt investeringsstöd till nyetablerade företag	39
2.1.10	Stödföretagens storlek	41
2.2	Regionalt bidrag till företagsutveckling	43
2.2.1	Regionalt bidrag till företagsutveckling	43
2.2.2	Regionalt bidrag till företagsutveckling, fördelat på län	45
2.2.3	Regionalt bidrag till företagsutveckling, fördelat på verksamhetsarter	46
2.2.4	Andel kvinnor och män i företagsledning och styrelse	48
2.3	Stöd till kommersiell service	49
2.3.1	Stödets omfattning	49
2.3.2	Stöd till kommersiell service, fördelat på stödform	49
2.3.3	Stöd till kommersiell service fördelat på län	51
2.3.5	Andel kvinnor och män i företagsledning och styrelse	52
2.4	Sysselsättningsbidrag	53
2.4.2	Selektivt sysselsättningsbidrag	53

2.4.3	Selektivt sysselsättningsbidrag beviljat per verksamhetsart och stödområde _____	54
2.4.4	Andel kvinnor och män i företagsledning och styrelse _____	55
2.5	Såddfinansiering _____	56
2.5.1	Andel kvinnor och män i företagsledning och styrelse _____	59
2.6	Transportbidrag _____	60
2.6.2	Transportbidrag per län _____	60
2.6.3	Transportbidrag per verksamhetsart _____	61
2.6.4	Transportbidrag fördelat på transportmedel _____	62
2.6.5	Antal anställda i stödföretagen _____	62
2.6.6	Andel kvinnor och män i företagsledning och styrelse _____	63
2.7	Projektmedel _____	64
2.7.1	Bidrag för projektverksamhet inom den regionala tillväxtpolitiken _____	66
2.7.2	Nationella strategins prioriteringar _____	66
2.7.3	Regional projektverksamhet _____	67
2.7.4	Beslutade regionala projektmedel 2008 _____	67
2.7.5	Total finansiering av den regionala projektverksamheten _____	75
2.7.6	Finansiering av den regionala projektverksamheten per aktörsgrupp _____	76
2.7.7	Den statliga medfinansieringen av regional projektverksamhet _____	78
2.7.8	Redovisning av insatser som finansieras av flera stödaktörer _____	80
2.7.9	Projekt för utveckling av kommersiell och offentlig service _____	80
2.7.10	Nuteks centrala projektverksamhet _____	82
2.7.11	Regionala näringslivsprojekt _____	83
<b>3</b>	<b>Resultatvärdering av regionala företagsstöd _____</b>	<b>86</b>
3.1	Val av variabler vid effektvärderingen av stöden _____	87
3.2	Regionalt investeringsstöd _____	88
3.2.1	Bedömning av ekonomisk utveckling i företag som beviljats regionalt utvecklingsbidrag år 2003 jämfört med övriga näringslivet _____	88
3.3	Landsbygdsstöd _____	91

3.3.1 Bedömning av ekonomisk utveckling i företag som beviljats landsbygdsstöd år 2003 jämfört med övriga näringslivet _____	91
3.4 Stöd till kommersiell service _____	94
3.4.1 Bedömning av ekonomisk utveckling i företag som beviljats stöd till kommersiell service år 2003 jämfört med övriga näringslivet _____	94
3.5 Sysselsättningsbidrag _____	97
3.5.1 Bedömning av ekonomisk utveckling i företag som beviljats sysselsättningsbidrag år 2003 jämfört med övriga näringslivet _____	97
3.6 Såddfinansiering _____	100
3.6.1 Bedömning av ekonomisk utveckling i företag som beviljats såddfinansiering år 2003 jämfört med övriga näringslivet _____	100
3.7 Transportbidrag _____	103
3.7.1 Bedömning av ekonomisk utveckling i företag som beviljats transportbidrag år 2003 jämfört med övriga näringslivet _____	103
3.8 Överlevnadsgrad bland stödföretagen _____	106
3.9 Överlevnadsgrad bland kontrollgrupper _____	107
3.10 Sammanfattning och slutsatser _____	108
Bilaga 1. Kortfattad beskrivning av de olika stödtyper som redovisas i rapporten _____	109
Regionalt investeringsstöd _____	109
Regionalt bidrag till företagsutveckling _____	110
Stöd till kommersiell service _____	111
Sysselsättningsbidrag _____	112
Projektmedel _____	113
Såddfinansiering _____	113
Transportbidrag _____	114



# 1 Inledning

Rapporten behandlar preliminärt beviljade regionala företagsstöd i form av regionalt investeringsstöd, regionalt bidrag till företagsutveckling, stöd till kommersiell service, sysselsättningsbidrag, såddfinansiering och transportbidrag, budgetåret 2008.

De anslag som innefattas av rapporten är :

- Anslag 33:1 Regionala tillväxtåtgärder
- Anslag 33:3 Transportbidrag

Strukturfondsmedel ingår ej i statistiken och de redovisade beloppen avser **beviljat** belopp (ej utbetalt belopp). De beviljade medlen betalas därefter oftast ut över ett antal år, beroende på stödtyp.

## 1.1 Syfte

Syftet med delrapporten är att redovisa var, till vilka branscher och i vilken omfattning länsstyrelserna, självstyrelseorganen, de kommunala samverkansorganen, Nutek och Regeringen beviljat regionala företagsstöd under budgetåret 2008. I tabellerna redovisas i huvudsak den aggregerade summan av stöd inom län och verksamhetsart. För att ge en jämförande bild redovisas även, för vissa stödtyper, statistik avseende tidigare budgetår.

## 1.2 Metod

I rapportens statistikdel har innehållet hämtats ur handläggarsystemet NYPS utdatafunktioner. I de flesta fall har färdiga rapporter kunnat nyttjas, men det har även varit nödvändigt att framställa specialrapporter ur databasen. Statistik har även beställts från statistiska centralbyrån SCB och från upplysningscentralen UC. Statistikuppgifter över antal anställda avser arbetsställenivå.



## 2 Uppföljning av regionala företagsstöd

I följande kapitel redovisas beviljade regionala företagsstöd under budgetåret 2008. Kapitlet är uppdelat i delkapitel, ett delkapitel för varje stödtyp.

### 2.1 Regionalt investeringsstöd

För att främja en hållbar tillväxt i stödföretagen och därmed en hållbar regional tillväxt, får stöd i samband med investeringar lämnas i form av regionalt investeringsstöd (tidigare kallat regionalt utvecklingsbidrag). Regionalt investeringsstöd lämnas huvudsakligen till företag, affärsverk eller uppdragsmyndigheter som bedriver verksamhet på marknadsmässiga villkor. Stödet beviljas för investeringar i maskiner, byggnader, utbildning, konsulttjänster, informationskampanjer samt forskning och utveckling. Till ideella organisationer eller intresseorganisationer får stöd lämnas till utgifter för utlokalisering av verksamhet från Stockholmsregionen, även om de inte bedriver verksamhet på marknadsmässiga villkor.

Under budgetåret 2008 uppgick det totalt beviljade regionala investeringsstödet till 336,7 mkr. Det är en ökning med 48 mkr jämfört med föregående budgetår.

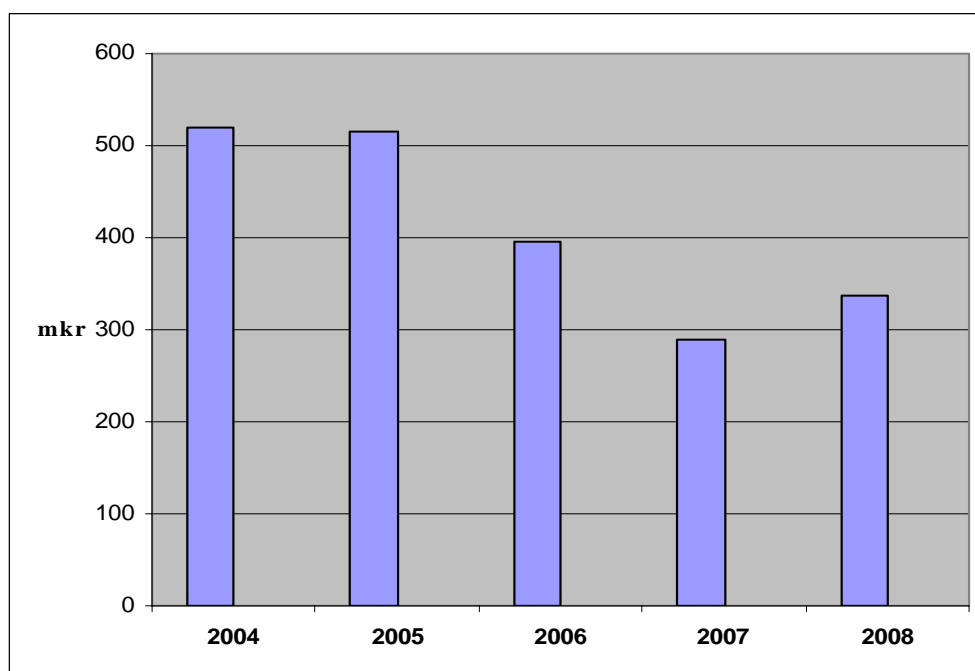
Antalet arbetsställen som beviljats regionalt utvecklingsbidrag under budgetåret 2008 var 96 stycken, vilket är en ökning med 4 arbetsställen jämfört med föregående budgetår. Investeringskostnaderna uppgick till 2 055 mkr, vilket är en ökning från föregående år med 436 mkr. Investeringarna beräknas bidra till 932 nya arbetstillfällen. Tabellen på nästa sida visar det totalt beviljade regionala investeringsstödet under budgetåren 2004 till 2008.

Tabell 2.1.1 Regionalt investeringsstöd, totalt beviljat budgetåren 2004-2008

	År 2004	År 2005	År 2006	År 2007	År 2008
Antal arbetsställen	215	218	129	92	96
Inv. kostnad (mkr)	2 604,3	2722,2	1817,3	1618,6	2055,0
Regionalt utvecklingsbidrag (mkr)	519,8	515,7	395,5	288,2	336,7
Beräknad sysselsättningsökn. (ant)	1 222	1722	1010	675	932
Varav andel kvinnor	32%	34%	49%	47%	45%
Subvention per arb.tillfälle (tkr)	425	299	392	427	361

Källa: Tillväxtverket NYPS

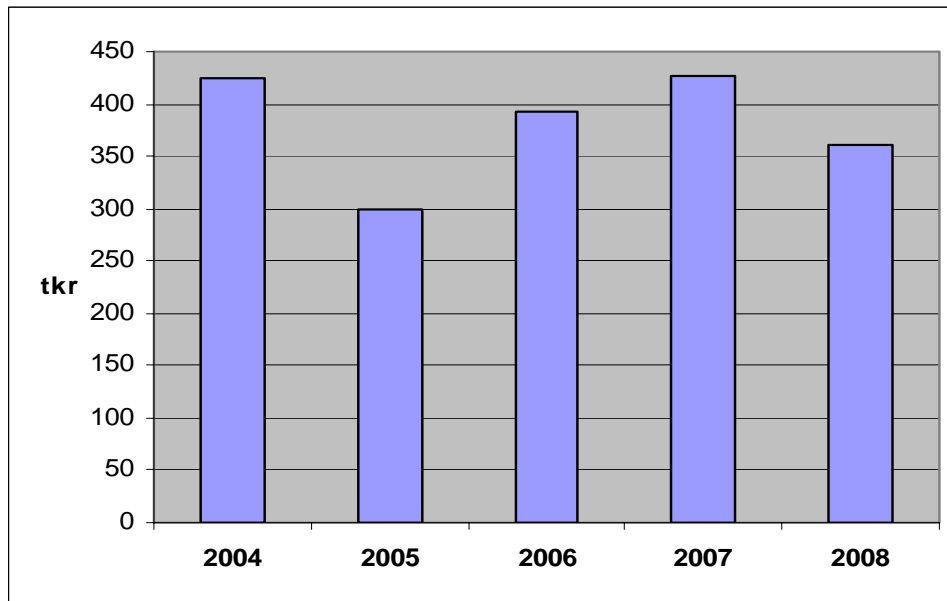
Diagram 2.1.1 Regionalt investeringsstöd, beviljat åren 2004-2008



Källa: Tillväxtverket NYPS

Det genomsnittliga bidraget per nytt arbetstillfälle uppgick till 361 tkr under budgetåret 2008, vilket är en minskning med 66 tkr i jämförelse med föregående budgetår. Detta åskådliggörs i diagram 2.1.2.

Diagram 2.1.2 Regionalt investeringsstöd per nytt arbetstillfälle, beviljat åren 2004- 2008.



Källa: Tillväxtverket NYPS

### 2.1.1 Regionalt investeringsstöd fördelat på län

Under år 2008 har företag belägna i tio län beviljats regionalt investeringsstöd. Tabellen nedan visar det regionala investeringsstödet för budgetåret 2008 fördelat på län. Antal anställda avser arbetsställe.

Tabell 2.1.1.1 Regionalt investeringsstöd fördelat på län, beviljat år 2008

Län	Antal	Invest.-	Regionalt	*Antal	*Antal	*Antal	Beräkn	Syss.	Beräkn	Syss.	Beräkn	Bidrag/ arb.tillf
	Arb.- ställen	kostnad (mkr)	invest.stöd (mkr)	Anst. män	Anst. Kv.	Anst. Total	ökn.	Män	ökn.	Kvinnor	-ökn.	
Dalarna	4	72,1	13,8	30	31	61	19 (50%)	19 (50%)	38	363		
Gävleborg	6	128,1	26,2	120	27	147	58 (56%)	46 (44%)	104	252		
Jämtland	24	250,1	63,8	383	219	602	131 (72%)	52 (28%)	183	349		
Kalmar	3	579,4	52,4	3	2	5	97 (46%)	112 (54%)	209	251		
Norrbottn	22	399,1	68,4	491	273	764	68 (52%)	63 (48%)	131	522		
Värmland	8	111,8	14,3	200	90	290	21 (46%)	25 (54%)	46	311		
Västerbotten	17	179,2	43,3	517	132	649	46 (60%)	31 (40%)	77	562		
Västernorrland	8	209,1	37,3	245	31	276	54 (56%)	43 (44%)	97	385		
Västra Götaland	1	58,8	5,9	143	17	160	15 (58%)	11 (42%)	26	227		
Örebro	3	67,3	11,4	62	23	85	8 (38%)	13 (62%)	21	543		
<b>Totalt</b>	<b>96</b>	<b>2055,0</b>	<b>336,7</b>	<b>2 194</b>	<b>869</b>	<b>3 063</b>	<b>517 (55%)</b>	<b>415 (45%)</b>	<b>932</b>	<b>361</b>		

Källa: Tillväxtverket NYPS. \* SCB Rams. Baserat på 2007 års uppgifter

Företag belägna i Norrbottens län beviljades störst andel regionalt investeringsstöd med totalt 68,4 mkr. Därefter följer Jämtlands län med 63,8 mkr. De tre län som beviljats mest regionalt investeringsstöd, med 55 procent av totalsumman, beräknas bidra med 56 procent av kommande sysselsättningsökning.

Investeringarnas genomsnittliga storlek per arbetsställe, låg för landet som helhet på 21,4 mkr under budgetåret 2008. Det är en ökning med 3,8 mkr sedan föregående år. De största investeringarna har skett i Kalmar län där den genomsnittliga investeringen uppgick till 193,1 mkr, baserat på tre arbetsställen. Jämtlands- och Västerbottens län visar de lägsta genomsnittliga investeringskostnaderna per arbetsställe med 10,4 mkr respektive 10,5 mkr.

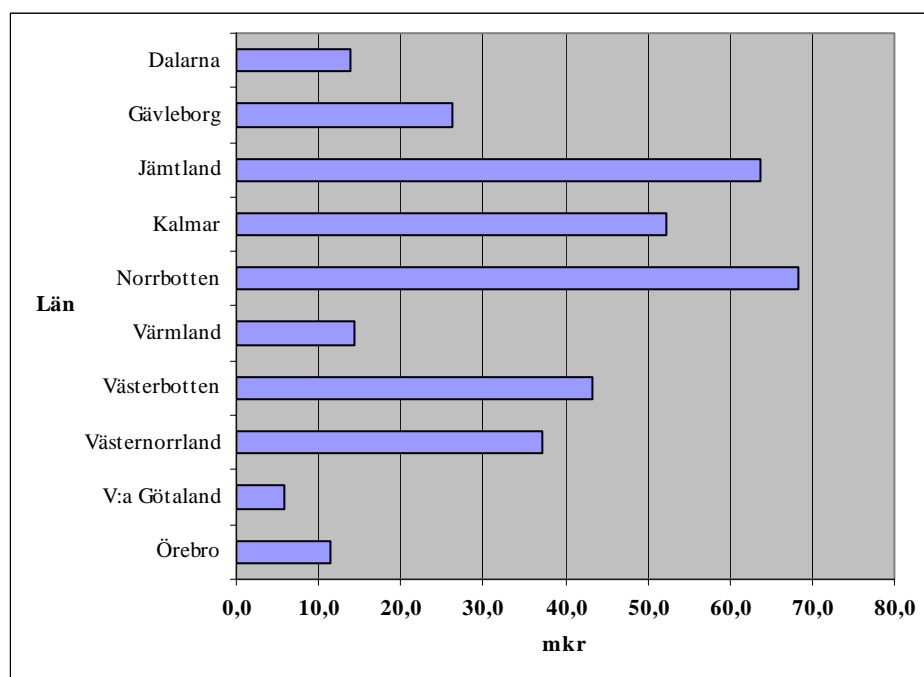
Genomsnittligt stödbelopp per arbetsställe för landet som helhet låg på 3,5 mkr. Det är en ökning med 0,4 mkr i jämförelse med föregående budgetår.

Det största genomsnittliga stödbeloppet per arbetsställe beviljades företag belägna i Kalmar län med 17,5 mkr baserat på tre arbetsställen. Det lägsta genomsnittliga stödet per arbetsställe beviljades i Värmlands län med 1,8 mkr.

Räknat i procent av investeringens storlek har Västerbottens län beviljat det största stödet, med 25 procent av investeringskostnaden. Kalmar län visar på det lägsta beviljade stödet med nio procent av investeringens storlek. Genomsnittet för samtliga företag som beviljats regionalt investeringsstöd låg på drygt 16 procent.

Diagrammet nedan visar fördelningen av det beviljade regionala investeringsstödet mellan län under budgetåret 2008.

Diagram 2.1.1.1 Regionalt investeringsstöd uppdelat på län, beviljat år 2008



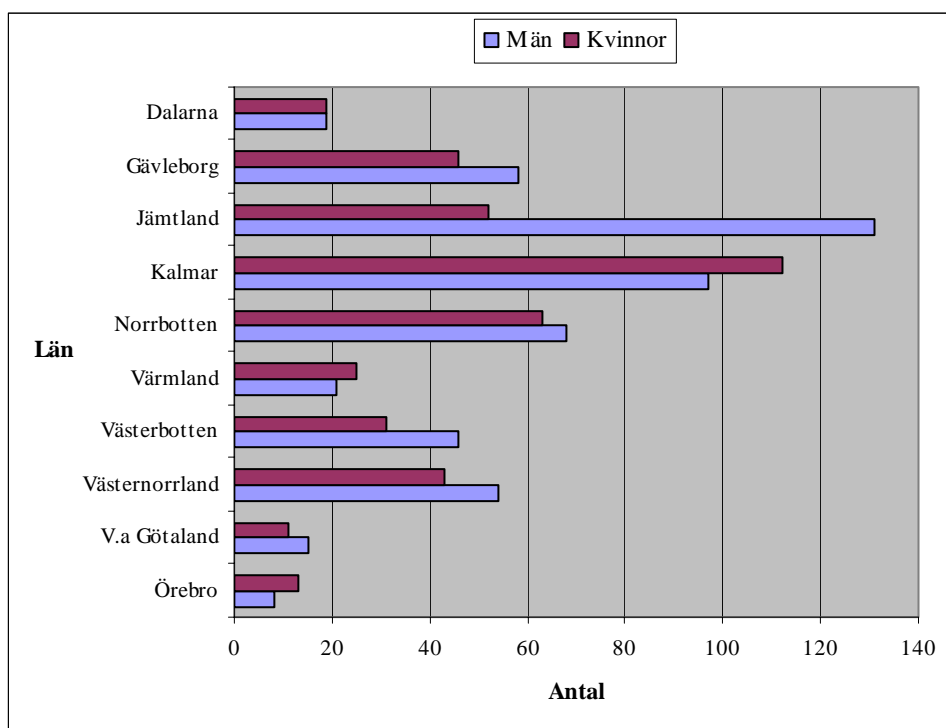
Källa: Tillväxtverket NYPS

Som framgår av diagram 2.1.1.2 på nästa sida uppgår den beräknade sysselsättningsökningen i företag som erhållit regionalt investeringsstöd till totalt 932 nya arbetstillfällen. Av dessa svarar Kalmar län för den största delen med 209 nya arbetstillfällen. Därefter

följer Jämtlands län med 183 beräknade nya arbetstillfällen. Av de 932 nya arbetstillfällena beräknas 415 tillfalla kvinnor, vilket motsvarar 45 procent.

Fördelningen av beräknade nya arbetstillfällen som förväntas tillfalla män och kvinnor varierar mellan länen. Örebro län visar på den högsta beräknade andelen kvinnor med 62 procent av beräknad sysselsättningsökning. Därefter kommer Kalmar och Värmland med 54 procent.

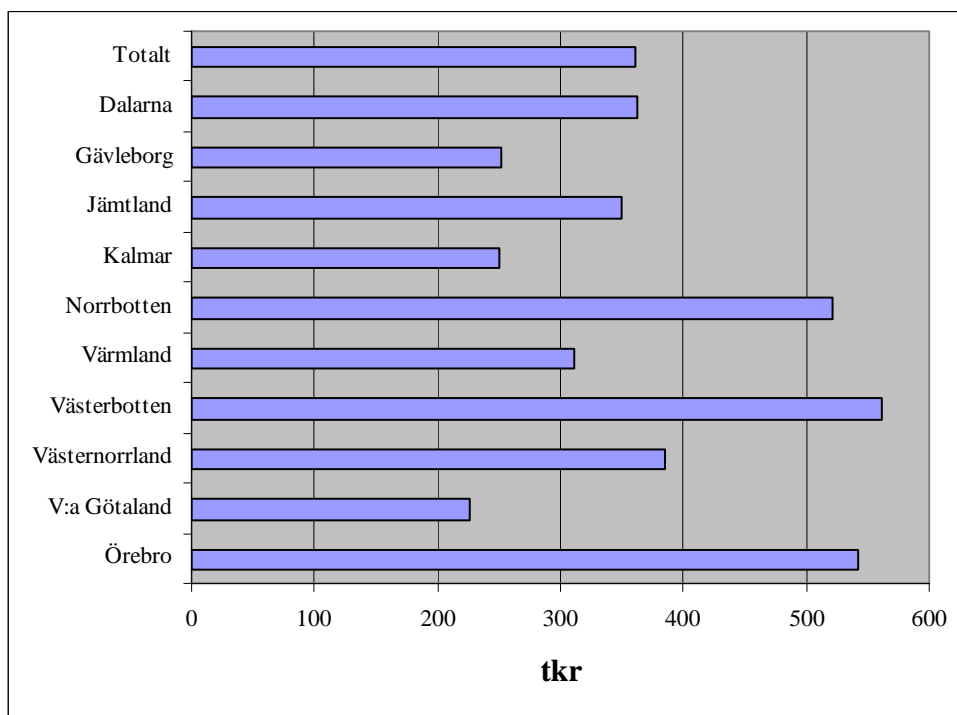
Diagram 2.1.1.2 Beräknad sysselsättningsökning för det regionala investeringsstödet uppdelat på kvinnor/män och län, beviljat år 2008



Källa: Tillväxtverket NYPS

Bidraget per nytt arbetstillfälle låg i genomsnitt för samtliga län på 361 tkr. Högst var det i Västerbottens län med 562 tkr och lägst Västra Götalands län med 227 tkr. Diagrammet på nästa sida illustrerar det genomsnittliga bidraget per nytt arbetstillfälle totalt och för varje län.

Diagram 2.1.1.3 Regionalt investeringsstöd per nytt arbetstillfälle, uppdelat på län, beviljat år 2008



Källa: Tillväxtverket NYPS

## 2.1.2 Regionalt investeringsstöd fördelat på stödområden

I tabellen nedan är det regionala investeringsstödet fördelat på stödområde.

Tabell 2.1.2.1 Regionalt investeringsstöd fördelat på stödområden, beviljat år 2008

<b>Stödområde</b>	<b>Antal Arbets- ställen</b>	<b>Invest.- kostnad (mkr)</b>	<b>Reg.inv stöd (mkr)</b>	<b>Beräknad syss.ökn (Antal)</b>	<b>Varav Män (antal)</b>	<b>Varav Kvinnor (antal)</b>	<b>Genomsn bidr./arb tillf (tkr)</b>
Stödområde A	80	1111,7	224,7	565	336	229	398
Stödområde B	16	943,3	112,0	367	181	186	305
<b>Totalt</b>	<b>96</b>	<b>2055,0</b>	<b>336,7</b>	<b>932</b>	<b>517</b>	<b>415</b>	<b>361</b>

Källa: Tillväxtverket NYPS

Det beviljade regionala investeringsstödet har under året fördelats enligt ovanstående tabell. Företag inom stödområde A har beviljats 224,7 mkr medan företag belägna i stödområde B har beviljats 112,0 mkr.

Störst sysselsättningsökning beräknas ske i stödområde A med 565 nya arbetstillfällen. I stödområde B räknar man med en sysselsättningsminskning på 367 arbetstillfällen.

Det genomsnittliga bidraget per nytt arbetstillfälle uppgick i stödområde A till 398 tkr och i stödområde B till 305 tkr.

### 2.1.3 Regionalt investeringsstöd fördelat på verksamhetsart

Tabell 2.1.3.1 Regionalt investeringsstöd fördelat på verksamhetsart, beviljat år 2008

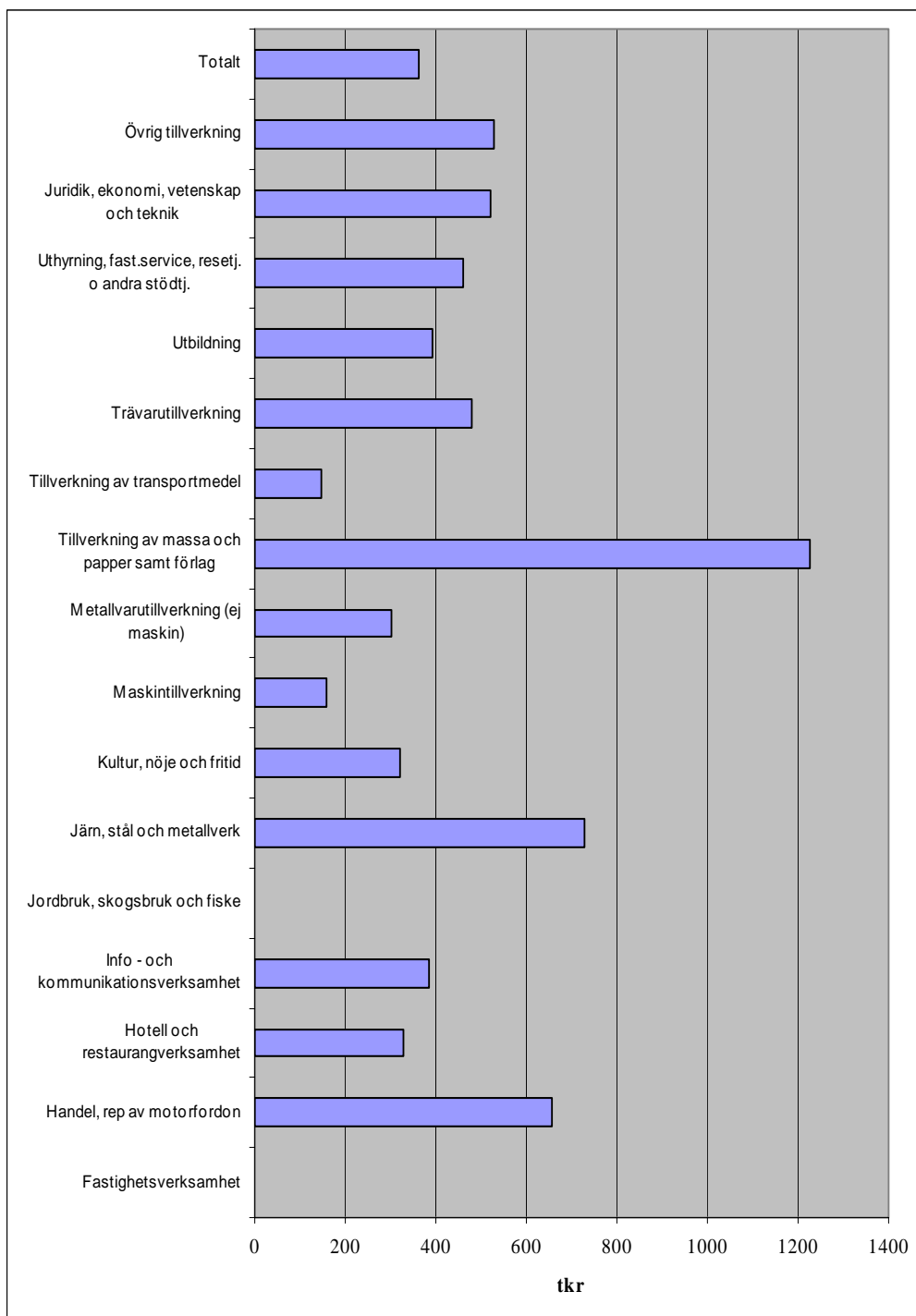
Verksamhetsart	Antal arb.-ställen	Inv.kost-nad (mkr)	Reg. inv. stöd (mkr)	Ber.syss.-ökn (Antal)	Varav kvinnor Ant./andel	Bidrag/arb. tillfälle (tkr)
Fastighetsverksamhet	3	93,2	25,0	0	0 (0%)	-
Handel, rep av motorfordon	2	35,5	4,6	7	2 (29%)	657
Hotell och restaurangverksamhet	15	698,4	76,9	235	120 (51%)	327
Informations - och kommunikationsverksamhet	1	23,9	5,0	13	8 (62%)	385
Jordbruk, skogsbruk och fiske	1	3,2	1,1	0	0 (0%)	-
Järn, stål och metallverk	3	47,9	10,9	15	5 (33%)	727
Kultur, nöje och fritid	11	87,2	17,4	54	28 (52%)	322
Maskintillverkning	9	297,2	38,4	241	82 (34%)	159
Metallvarutillverkning (ej maskin)	16	111,7	27,5	91	39 (43%)	302
Tillverkning av massa och papper samt förlag	1	24,5	4,9	4	2 (50%)	1225
Tillverkning av transportmedel	3	11,0	3,5	24	9 (38%)	146
Trävarutillverkning	10	235,6	45,9	96	43 (45%)	478
Utbildning	1	18,0	6,3	16	8 (50%)	394
Uthyrning, fastighetservice, resetjänster o andra stödtjänster	2	60,9	15,2	33	15 (45%)	461
Verksamhet inom juridik, ekonomi, vetenskap och teknik	8	105,4	23,5	45	27 (60%)	522
Övrig tillverkning	10	201,7	30,6	58	29 (50%)	528
<b>Totalt</b>	<b>96</b>	<b>2 055,0</b>	<b>336,7</b>	<b>932</b>	<b>415 (45%)</b>	<b>361</b>

Källa: Tillväxtverket NYPS

Verksamhetsarten "Hotell och restaurangverksamhet" har under budgetåret 2008 erhållit den största andelen av det regionala investeringsstödet med 76,9 mkr, motsvarande 23 procent av det totala stödet. Bland andra verksamhetsarter som erhållit relativt stor del av det beviljade stödet kan nämnas, "Trävarutillverkning" och "Maskintillverkning".

Det genomsnittliga bidraget som beviljats per nytt arbetstillfälle varierar mellan verksamhetsarterna. Från 146 tkr för "Tillverkning av transportmedel.", till 1225 tkr per nytt arbetstillfälle för "Tillverkning av massa och papper samt förlag".

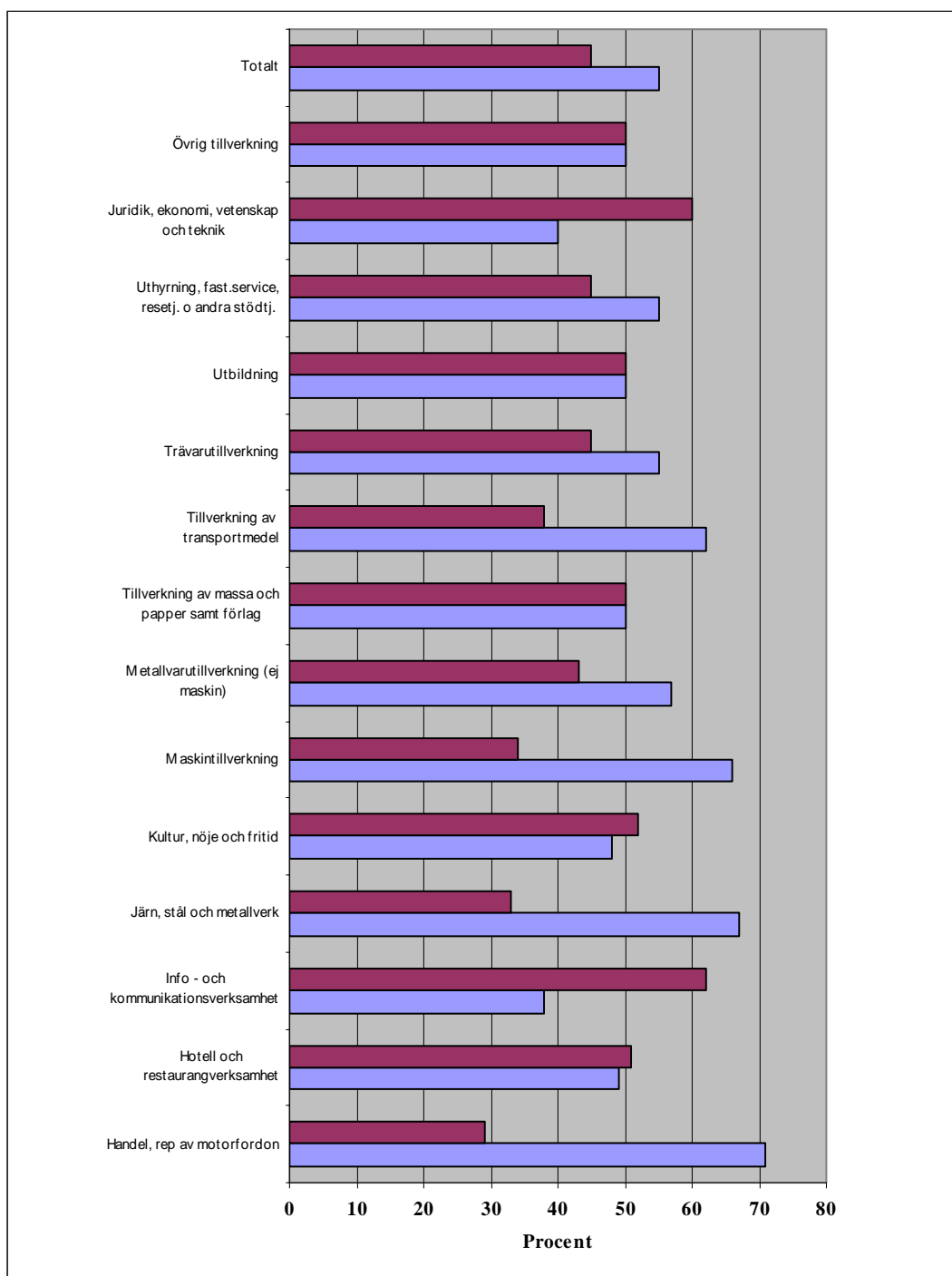
Diagram 2.1.3.1 Regionalt investeringsstöd per beräknat nytt arbetstillfälle, uppdelat på verksamhetsart, år 2008



Källa: Tillväxtverket NYPS

Diagrammet på nästa sida visar fördelningen mellan kvinnor och män beträffande den beräknade sysselsättningsökningen inom de olika verksamhetsarterna. Tidigare år har det varit en manlig dominans i sysselsättningsökningen för det regionala investeringsstödet, men tendensen de senaste åren är att fler kvinnor får jobb. I genomsnitt beräknas cirka 45 procent av de nya arbetstillfällena tillfalla kvinnor, jämfört med föregående budgetår då motsvarande siffra var 47 procent.

Diagram 2.1.3.2 Procentuell fördelning av beräknad sysselsättningsökning inom de olika verksamhetsarterna fördelat på män och kvinnor avseende regionalt investeringsstöd beviljat år 2008



Källa: Tillväxtverket NYPS

## 2.1.4 Andel kvinnor och män i företagsledning och styrelse

Nedanstående tabell visar andelen kvinnor och män i företagsledning samt i styrelse i de företag som beviljats regionalt investeringsstöd budgetåret 2008. Bland stödföretagen var andelen aktiebolag 100 procent.

Tabell 2.5.1.1 Andel män respektive kvinnor i företagsledning samt i styrelse, avseende företag som beviljats regionalt investeringsstöd år 2008

	Andel män i företagsledning*	Andel kvinnor i företagsledning*	Andel män i styrelse**	Andel kvinnor i Styrelse**
<b>Totalt</b>	<b>90%</b>	<b>10%</b>	<b>86%</b>	<b>14%</b>

Källa: Upplysningscentralen, UC

\*Företagsledning.= VD el. kontaktperson, beroende på bolagsform. \*\*Styrelse = Ordinarie ledamot och suppleant (styrelse gäller endast AB)

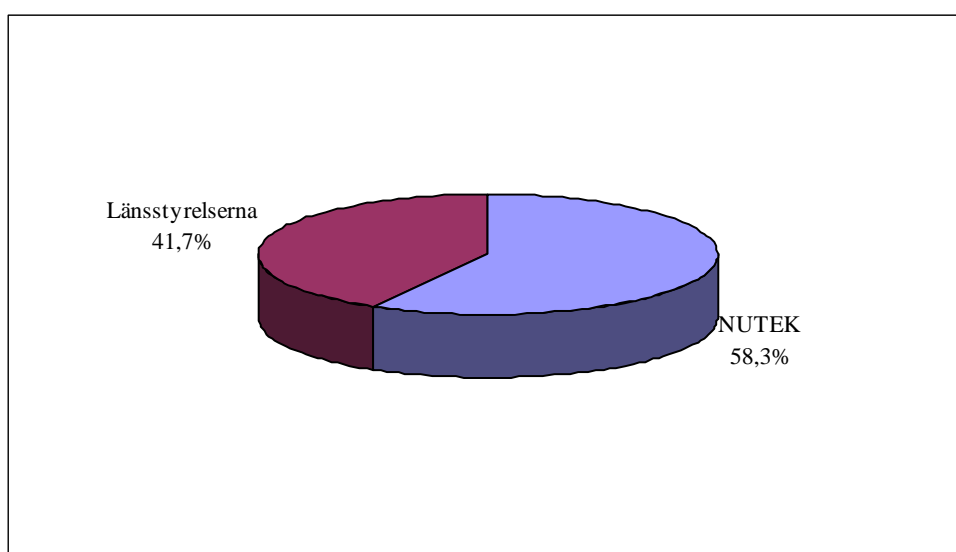
### 2.1.5 Regionalt investeringsstöd beviljat av regeringen, Nutek och länsstyrelserna

Regionalt investeringsstöd har under år 2008 beviljats av följande instanser:

- Regeringen
- Nutek
- Länsstyrelserna (inkl. de regionala självstyrelseorganen)

I detta avsnitt redovisas de beslut som är beviljade av respektive instans.

Diagram 2.1.5.1 Regionalt investeringsstöd fördelat på beslutsinstans, beviljat år 2008



Källa: Tillväxtverket NYPS

Som diagrammet visar har Nutek fattat beslut om regionalt investeringsstöd i större omfattning än länsstyrelserna . Regeringen har inte fattat något beslut beträffande regionalt investeringsstöd under budgetåret 2008.

## 2.1.6 Regionalt investeringsstöd beviljat av regeringen

Under året har inget beslut beträffande regionalt investeringsstöd fattats av regeringen.

## 2.1.7 Regionalt investeringsstöd beviljat av Nutek

Nutek har under budgetåret 2008 beviljat regionalt investeringsstöd till 26 olika arbetsställen med totalt 196,2 mkr till följd av stödmottagarnas investeringar, som uppgick till 1468,2 mkr.

De bidrag till investeringar som beviljats av Nutek beräknas generera totalt 558 nya arbetstillfällen, varav 263 beräknas tillfalla kvinnor. Kvinnornas andel av de nya arbetstillfällena uppgår till 47 procent. Det beräknade genomsnittliga bidraget per nytt arbetstillfälle uppgår till 352 tkr. Tabellen nedan visar hur regionalt investeringsstöd beviljat av Nutek har fördelats mellan länen.

Tabell 2.1.7.1 Regionalt investeringsstöd beviljat av Nutek under budgetåret 2008

Län	Antal Arbets- ställen	Invest. kostnad (mkr)	Reg. inv. stöd (mkr)	Beräknad Syss.ökn (Antal)	Varav Kvinnor Antal/Andel	Genomsn. bidrag/arb tillf (tkr)
Dalarna	1	25,0	5,0	18	9 (50%)	278
Gävleborg	5	126,8	25,8	104	46 (44%)	248
Jämtland	2	78,7	14,2	48	10 (21%)	296
Kalmar	3	579,4	52,4	209	112 (54%)	251
Norrbottn	5	236,4	32,2	38	22 (58%)	847
Värmland	1	69,0	6,9	4	2 (50%)	1725
Västerbotten	2	68,4	17,1	0	0 (0%)	-
Västernorrland	3	158,4	25,3	90	39 (43%)	281
Västra Götaland	1	58,8	5,9	26	10 (38%)	227
Örebro	3	67,3	11,4	21	13 (62%)	543
<b>Totalt</b>	<b>26</b>	<b>1468,2</b>	<b>196,2</b>	<b>558</b>	<b>263 (47%)</b>	<b>352</b>

Källa: Tillväxtverket NYPS

### 2.1.8 Regionalt investeringsstöd beviljat av länsstyrelserna

Länsstyrelserna har under budgetåret 2008 beviljat regionalt investeringsstöd med sammanlagt 140,5 mkr. Investeringskostnaderna har för stödföretagen totalt uppgått till 586,8 mkr.

Den beräknade sysselsättningsökningen till följd av gjorda investeringar uppgår till totalt 374 nya arbetstillfällen varav 152 beräknas tillfalla kvinnor, motsvarande 41 procent. Det beräknade bidraget per nytt arbetstillfälle uppgick i genomsnitt till 376 tkr.

Tabellen nedan visar det regionala investeringsstödet beviljat av länsstyrelserna under budgetåret 2008.

Tabell 2.1.8.1 Regionalt investeringsstöd beviljat av länsstyrelserna år 2008

Län	Antal arbets ställen	Invest. kostnad (mkr)	Reg.inv. stöd (mkr)	Beräknad syss.ökn (Antal)	Varav Kvinnor Antal/Andel	Genomsn. bidrag/arb tillf (tkr)
Dalarna	3	47,1	8,8	21	10 (49%)	419
Gävleborg	1	1,3	0,4	0	0 (0%)	-
Jämtland	22	171,4	49,6	135	43 (32%)	367
Norrbottnen	17	162,7	36,2	93	41 (44%)	389
Värmland	7	42,8	7,4	42	23 (55%)	176
Västerbotten	16	112,2	26,6	78	31 (40%)	341
Västernorrland	4	49,3	11,5	6	4 (67%)	1916
<b>Totalt</b>	<b>70</b>	<b>586,8</b>	<b>140,5</b>	<b>374</b>	<b>152 (41%)</b>	<b>376</b>

Källa: Tillväxtverket NYPS

Som tabellen visar har länsstyrelsen i Jämtlands län beviljat mest regionalt investeringsstöd med 49,6 mkr, följt av länsstyrelserna i Norrbottens- och Västerbottens län, vilka beviljade 36,2 respektive 26,6 mkr i regionalt investeringsstöd under budgetåret. Den största sysselsättningsökningen beräknas ske i Jämtlands län, med 135 nya arbetstillfällen.

### 2.1.9 Regionalt investeringsstöd till nyetablerade företag

I detta avsnitt särredovisas regionalt investeringsstöd beviljat till nyetablerade företag. Med nyetablerade företag menar vi här genuint nystartade företag. I redovisningen ingår inte nya arbetsställen etablerade av existerande företag.

Under budgetåret 2008 beviljades 25,3 mkr i regionalt investeringsstöd till sex nystartade företag. Det beviljade stödet uppgår till 7,5 procent av det totala beviljade regionala investeringsstödet. De nya arbetstillfällena som beräknas skapas i nyetablerade företag motsvarar 5,5 procent av det totala antalet arbetstillfällen genererade av regionalt investeringsstöd.

Tabell 2.1.9.1 Regionalt investeringsstöd till nyetablerade företag, beviljat åren 2004-2008

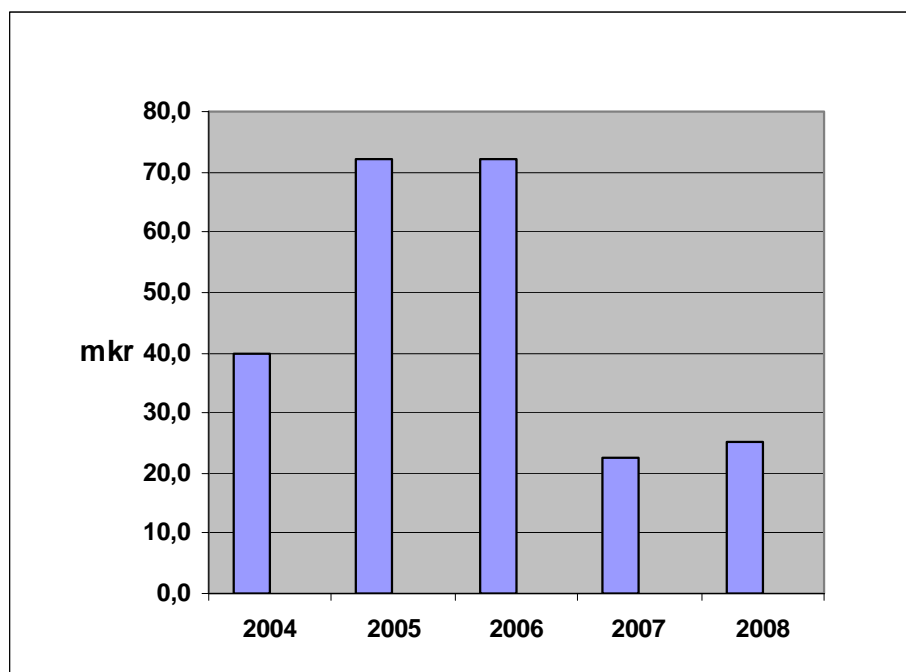
	2004	2005	2006	2007	2008
Antal företag	18	16	13	7	6
Totalt beviljat reg.inv.stöd (mkr)	39,7	72,0	72,2	22,6	25,3
Beräknad sysselsättningsökning	106	103	123	80	51
Genomsnittl. bidrag/arb.tillf. (tkr)	374	699	587	282	496

Källa: Tillväxtverket NYPS

Det genomsnittliga bidraget per nystartat företag år 2008 uppgick till 4,2 mkr, att jämföra med föregående budgetår då motsvarande siffra var 3,2 mkr per företag.

Den beräknade sysselsättningsökningen uppgår till 51 arbetstillfällen varav 25 beräknas tillfalla kvinnor, motsvarande 49 procent. Det genomsnittliga bidraget per ny arbetskraft uppgick till 496 tkr, vilket är en ökning från föregående budgetår då motsvarande siffra uppgick till 282 tkr. Diagrammet på nästa sida visar summan av beviljat regionalt investeringsstöd till nyetablerade företag under budgetåren 2004-2008.

Diagram 2.1.9.1 Regionalt utvecklingsbidrag / regionalt investeringsstöd till nyetablerade företag, beviljat åren 2004–2008



Källa: Tillväxtverket NYPS

### 2.1.10 Stödföretagens storlek

Nedan redovisas en fördelning över antal anställda i de företag som beviljats regionalt investeringsstöd, samt genomsnittligt bidrag som beviljats i varje storleksintervall.

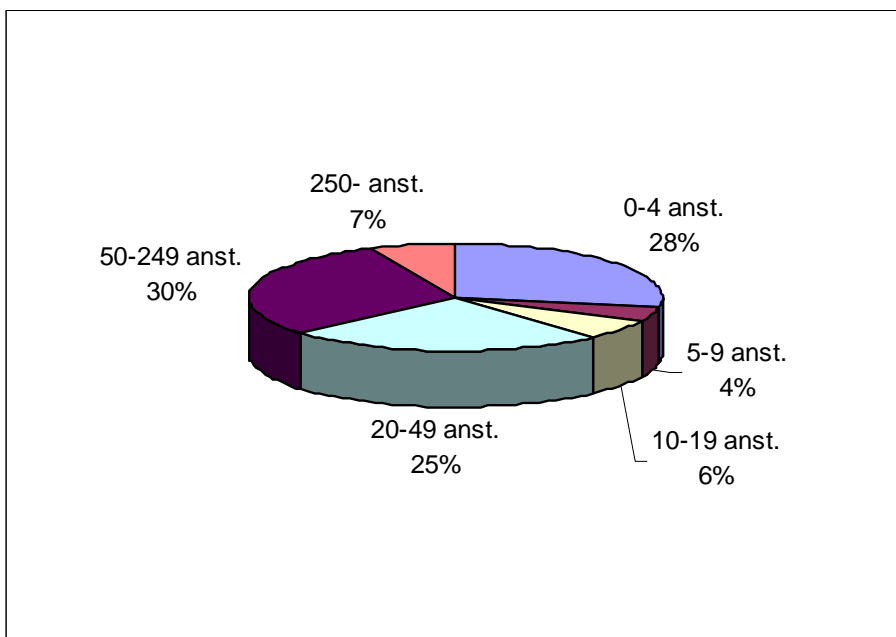
Tabell 2.1.10.1 Regionalt investeringsstöd beviljat år 2008, fördelat på antal anställda

	Antal/andel företag	Regionalt investerings- stöd (mkr)	Genomsnittligt stöd per företag (mkr)
Antal anställda			
0-4	24	93,4	3,89
5-9	9	15,1	1,68
10-19	12	20,6	1,72
20-49	26	84,0	3,23
50-249	16	101,1	6,31
250-	3	22,5	7,50
<b>Total</b>	<b>90</b>	<b>336,7</b>	<b>3,74</b>

Källa: Tillväxtverket NYPS, Upplysningscentralen UC

Av tabellen ovan framgår att det genomsnittliga regionala investeringsstödet för budgetåret 2008 är 3,74 mkr per företag. Motsvarande siffra var föregående budgetår 3,13 mkr. De större företagen har beviljats ett större stödbelopp per företag än de mindre företagen. De små och medelstora företagen, med 0-249 anställda, vilka utgör 97 procent av antalet stödföretag har beviljats 93 procent av det totalt beviljade regionala investeringsstödet.

Diagram 2.1.10.1 Beloppsfördelning av regionalt investeringsstöd mellan olika företagsstorlekar, år 2008



Källa: Tillväxtverket NYPS, Upplysningscentralen UC

## 2.2 Regionalt bidrag till företagsutveckling

För att främja en hållbar tillväxt i bidragsföretagen och därmed en hållbar regional tillväxt får stöd lämnas i form av regionalt bidrag till företagsutveckling (tidigare landsbygdsstöd). Stödet kan beviljas som investeringsbidrag, mikrobidrag och konsultcheck. I detta kapitel redovisas beviljat regionalt bidrag till företagsutveckling för budgetåret 2008 fördelat på län och branscher. Stöd till kommersiell service redovisas i ett separat kapitel.

### 2.2.1 Regionalt bidrag till företagsutveckling

Stödet är tänkt att främja en hållbar tillväxt i bidragsföretagen och därmed en hållbar regional tillväxt. Regionalt bidrag till företagsutveckling beviljas av länsstyrelserna och de regionala självstyrelseorganen.

Tabell 2.2.1.1 Regionalt bidrag till företagsutveckling, beviljat åren 2003-2007, mkr

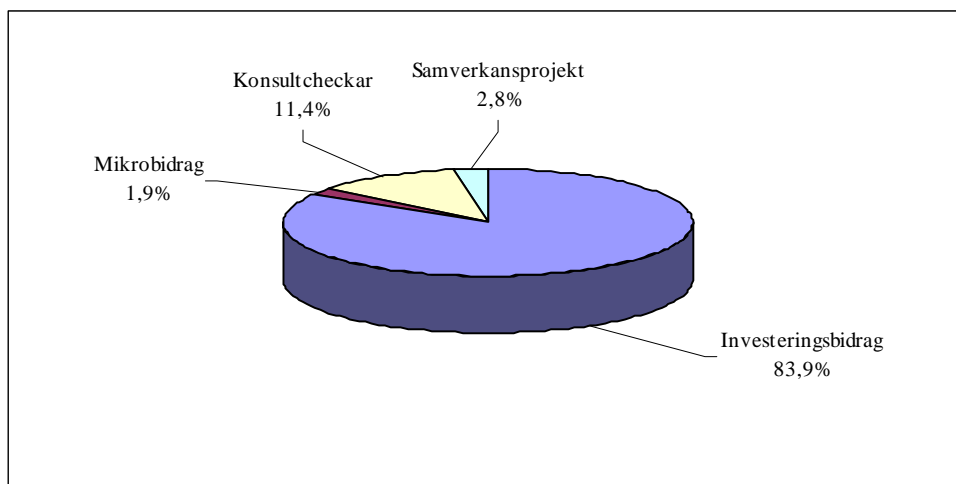
	År 2004	2005	2006	2007	2008
Investeringsbidrag	222,5	178,1	222,3	169,1	224,4
Konsultcheck	30,8	33,1	27,2	26,8	30,6
Mikrobidrag	5,2	4,9	7,6	4,9	5,1
Samverkansprojekt	0,0	0,0	0,0	0,0	7,4
Landsbygdslån	3,7	3,9	0,0	0,0	0,0
<b>Totalt</b>	<b>262,2</b>	<b>220,0</b>	<b>257,1</b>	<b>200,8</b>	<b>267,5</b>

Källa: Tillväxtverket NYPS

Under budgetåret 2008 beviljades totalt 267,5 mkr i regionalt bidrag till företagsutveckling. Investeringarna uppgick till 1056,7 mkr.

Som framgår av diagrammet nedan kan vi se att den största delen av det regionala bidraget till företagsutveckling utgörs av investeringsbidrag, med 83,9 procent. Därefter kommer konsultcheckar med 11,4 procent, samverkansprojekt med 2,8 procent och mikrobidrag med 1,9 procent.

Diagram 2.2.1.1 Regionalt bidrag till företagsutveckling, procentuellt fördelat, beviljat år 2008.



Källa: Tillväxtverket NYPS

## 2.2.2 Regionalt bidrag till företagsutveckling, fördelat på län

Tabellen nedan visar hur regionalt bidrag till företagsutveckling har fördelats länsvis under budgetåret 2008. Antal anställda avser arbetsställe.

Tabell 2.2.2.1 Regionalt bidrag till företagsutveckling, fördelat på län, beviljat år 2008

Län	Antal Arbetsställen	Invest. Kostn. (mkr)	Invest. bidrag (mkr)	Konsul tcheck (mkr)	Mikro- bidrag (mkr)	Samverk. proj (mkr)	*Antal anställda Män	*Antal anställda kvinnor	*Antal anställda Totalt	Beräknad Syssökn. Antal / andel	Beräknad Syssökn. Män Antal / andel	Beräknad Syssökn. Kv. Total	Bidrag/nytt arb.tillfälle (tkr)
Stockholm	2	1,1	0,4	0	0	0	47	14	61	0 (0%)	0 (0%)	0	-
Uppsala	3	0,3	0	0,1	0	0	5	1	6	1 (33%)	2 (67%)	3	47
Östergötland	12	2,5	0,4	0,9	0	0	137	16	153	10 (71%)	4 (29%)	14	90
Jönköping	29	7,5	0,6	1,8	0	0	371	112	483	51 (71%)	21 (29%)	72	33
Kronoberg	2	0,8	0,2	0,1	0	0	76	58	134	5 (50%)	5 (50%)	10	30
Kalmar	326	26,4	1,7	8,8	0	0,8	1052	412	1464	179 (56%)	138 (44%)	317	36
Gotland	17	10,0	2,0	1,0	0,1	0	83	66	149	26 (62%)	16 (38%)	42	71
Blekinge	100	38,7	5,8	4,1	0,6	0,1	298	131	429	85 (52%)	77 (48%)	162	65
Halland	2	0,1	0	0	0	0	1	0	1	0 (0%)	0 (0%)	0	-
V. Götaland	81	27,7	1,8	4,6	0	1,5	603	152	755	99 (55%)	82 (45%)	181	44
Värmland	65	96,2	18,6	0,2	0	1,9	687	204	891	175 (52%)	164 (48%)	339	61
Örebro	120	124,6	16,1	0,3	0,7	0,2	502	122	624	176 (79%)	46 (21%)	222	78
Västmanland	57	63,8	13,4	2,2	0,2	0	283	176	459	87 (61%)	56 (39%)	143	111
Dalarna	55	75,7	15,9	0,3	0,2	0,9	296	146	442	130 (64%)	73 (36%)	203	85
Gävleborg	158	131,6	20,9	1,8	0,6	1,1	946	213	1159	199 (62%)	122 (38%)	321	76
Västernorrland	153	161,5	41,6	1,2	0,7	0	778	211	989	121 (63%)	71 (37%)	192	227
Jämtland	82	91,4	22,5	1,7	0,1	0	564	196	760	102 (56%)	79 (44%)	181	134
Västerbotten	179	115,5	41,3	0,2	1,3	0	612	158	770	155 (57%)	119 (43%)	274	156
Norrbottn	103	81,3	21,4	1,4	0,5	0,7	491	126	617	90 (56%)	72 (44%)	162	148
<b>Totalt</b>	<b>1546</b>	<b>1056,7</b>	<b>224,4</b>	<b>30,6</b>	<b>5,1</b>	<b>7,4</b>	<b>7832</b>	<b>2514</b>	<b>10346</b>	<b>1691 (60%)</b>	<b>1144 (40%)</b>	<b>2835</b>	<b>94</b>

Källa: Tillväxtverket Nyps, SCB RAMS. \* Baserat på 2007 års uppgifter.

Under budgetåret 2008 har länsstyrelserna beviljat 267,5 mkr i regionalt bidrag till företagsutveckling. Det är 46,7 mkr mer än året innan, motsvarande en tredjedel. Västernorrlands- och Västerbottens län beviljade mest stöd med 43,5 mkr respektive 42,8 mkr.

Beräknad sysselsättningsökning till följd av de beviljade regionala stöden till företagsutveckling uppgår totalt till 2833 nya arbetstillfällen, varav 1144 beräknas tillfalla kvinnor. Kvinnornas andel av de nya arbetstillfällena har minskat med tre procentenheter

från föregående budgetår, 40 procent för 2008 jämfört med 43 procent för 2007.

Värmlands-, Gävleborgs- och Kalmar län beräknas få de största sysselsättningsökningarna till följd av stödet med 339, 321 och 317 nya arbetstillfällen.

Det genomsnittliga bidraget per nytt arbetstillfälle varierar från 30 tkr för Kronobergs län baserat på 10 nya arbetstillfällen, till 227 tkr för Västernorrland baserat på 192 nya arbetstillfällen. Genomsnittet för samtliga län ligger på 94 tkr per nytt arbetstillfälle. Föregående budgetår låg genomsnittet på 82 tkr.

### **2.2.3 Regionalt bidrag till företagsutveckling, fördelat på verksamhetsarter**

Av tabellen på nästa sida framgår hur regionalt bidrag till företagsutveckling har fördelats på olika verksamhetsarter under budgetåret 2008.

Tabell 2.2.3.1 Regionalt bidrag till företagsutveckling beviljat 2008, fördelat på verksamhetsart

Verksamhetsart	Antal Arbets ställen	Invest. Kostn. (mkr)	Invest. bidrag (mkr)	Konsultc heck (mkr)	Mikro- bidrag (mkr)	Samverkan projekt (mkr)	Beräkn. syssökn Antal	Varav kvinnor ant/andel	Bidrag/ nytt arb.tillfälle beräkn. (tkr)
Byggverksamhet	50	25,6	6,7	0,4	0,2	0	69	12 (17%)	107
Fastighetsverksamhet	29	30,5	7,7	0,2	0,1	0	52	19 (37%)	154
Finans- och försäkringsverksamhet	4	2,1	0,7	0,2	0	0	18	10 (56%)	47
Handel, reparation av motorfordon	153	83,3	18,6	3,4	0,5	0,3	260	115 (44%)	88
Hotell- och restaurangverksamhet	97	59,8	16,9	0,7	0,4	0,4	119	81 (68%)	154
Information- och kommunikation	49	14,3	2,9	2,3	0,1	0	99	48 (48%)	54
Jordbruk, skogsbruk och fiske	57	18,7	4,2	0,9	0,3	0,3	58	30 (52%)	99
Järn, stål och metallverk	10	16,4	2,8	0,3	0	0	27	11 (41%)	114
Kemisk industri	2	1,2	0,4	0	0	0	3	2 (67%)	141
Kultur nöje och fritid	68	33,1	7,4	1,0	0,4	0	71	33 (46%)	125
Livsmedel	13	33,1	5,6	0	0	0	19	8 (42%)	297
Maskintillverkning	59	71,7	13,9	1,2	0,1	0,4	196	53 (27%)	80
Metallvarutillverkning (ej maskin)	178	224,5	42,0	2,9	0,1	0,8	430	98 (23%)	106
Offentlig förvaltning	2	0,4	0	0,1	0	0	2	0 (0%)	54
Tillverkning av massa och papper; förlag	17	21,6	3,3	0,3	0	0,2	34	13 (38%)	113
Tillverkning av textil och läder	20	4,0	1,2	0,4	0,1	0	18	11 (61%)	44
Tillverkning av transportmedel	25	25,7	4,5	0,4	0	0,7	53	18 (34%)	106
Transport och magasinering	12	6,3	2,2	0,1	0	0	17	6 (35%)	133
Trävarutillverkning	89	92,8	20,9	1,3	0,1	0,1	194	56 (29%)	115
Utbildning	54	10,3	2,4	0,8	0,3	0,2	35	16 (46%)	106
Uthyrning, fastighetsservice, resetjänster och andra stödtjänster	46	25,8	5,5	0,5	0,3	0,6	102	47 (46%)	67
Utvinning av mineral	29	12,3	3,0	1,1	0	0,5	64	29 (45%)	73
Vattenförsörjning, avloppsrening, avfallshantering och sanering	12	7,6	0,6	0,4	0,1	0,5	58	13 (22%)	28
Verksamhet inom juridik, ekonomi, vetenskap och teknik	173	58,6	11,8	5,2	1,0	0,6	224	104 (46%)	82
Vård och omsorg, sociala tjänster	36	13,6	2,7	0,9	0,2	0	146	102 (70%)	26
Övrig serviceverksamhet	42	8,8	2,1	0,4	0,2	0,1	33	23 (70%)	85
Övrig tillverkning	189	140,9	30,6	4,9	0,4	1,2	394	173 (44%)	94
Verksamhetsart saknas	31	13,7	3,6	0,3	0,1	0,7	43	16 (37%)	110
	<b>1546</b>	<b>1056,7</b>	<b>224,4</b>	<b>30,6</b>	<b>5,1</b>	<b>7,4</b>	<b>2833</b>	<b>1144 (40%)</b>	<b>94</b>

Källa: Tillväxtverket Nyps, SCB RAMS. \* Baserat på 2007 års uppgifter.

De verksamhetsarter som erhållit det största stödet under budgetåret 2008 är, "Metallvarutillverkning (exkl.maskin)" och "Övrig tillverkning" som beviljats 45,8 mkr respektive 37,1 mkr. Andra verksamhetsarter som erhållit stor del av stödet är "Handel" och

"Trävarutillverkning " som beviljats 22,8 mkr respektive 22,4 mkr. De fyra nämnda verksamhetsarterna har tillsammans erhållit 48 procent av det totalt beviljade regionala stödet till företagsutveckling och beräknas svara för 45 procent av den beräknade sysselsättningsökningen.

Den största sysselsättningsökningen beräknas uppstå i "Metallvarutillverkning (ej maskin)", där man räknar med 430 nya arbetstillfällen. Genomsnittligt bidrag per nytt arbetstillfälle är 94 tkr att jämföra med föregående budgetårs 82 tkr.

#### 2.2.4 Andel kvinnor och män i företagsledning och styrelse

Nedanstående tabell visar andelen kvinnor och män i företagsledning samt i styrelse i de företag som beviljats regionalt bidrag till företagsutveckling, budgetåret 2008. Bland stödföretagen var andelen aktiebolag 67 procent.

Tabell 2.5.1.1 Andel män respektive kvinnor i företagsledning samt i styrelse, avseende företag som beviljats regionalt bidrag till företagsutveckling år 2008

	Andel män i företagsledning*	Andel kvinnor i företagsledning*	Andel män i styrelse**	Andel kvinnor i Styrelse**
<b>Totalt</b>	<b>75%</b>	<b>25%</b>	<b>87%</b>	<b>13%</b>

Källa: Upplysningscentralen, UC

\*Företagsledning.= VD el. kontaktperson, beroende på bolagsform. \*\*Styrelse = Ordinarie ledamot och suppleant (styrelse gäller endast AB)

## 2.3 Stöd till kommersiell service

Stöd till kommersiell service lämnas för att boende i gles- och landsbygder skall tillförsäkras en grundläggande vardagsservice. Stödmottagare är näringsidkare med fasta försäljningsställen för dagligvaror och drivmedel. Även kommuner kan få ersättning. Stöd till kommersiell service kan utgå i form av investeringsbidrag, servicebidrag, hemsändningsbidrag och landsbygdslån.

### 2.3.1 Stödets omfattning

Under budgetåret 2008 beviljades stöd till kommersiell service med 34,5 mkr, vilket var samma belopp som året innan.

Stöd till kommersiell service har beviljats med 18,6 mkr som investeringsbidrag, 11,2 mkr som hemsändningsbidrag, 4,2 mkr som servicebidrag och med 0,4 mkr som landsbygdslån.

### 2.3.2 Stöd till kommersiell service, fördelat på stödform

Nedanstående tabell visar hur de olika stödformerna fördelats under budgetåren 2004-2008.

Tabell 2.3.2.1 Stöd till kommersiell service, fördelat på stödform, beviljat år 2004-2008, mkr

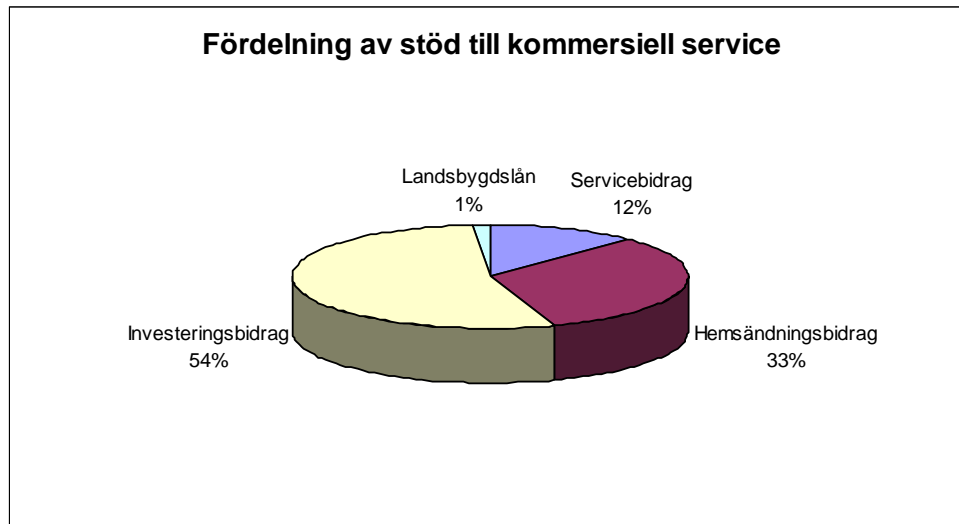
mkr	2004	2005	2006	2007	2008
Servicebidrag	12,58	8,28	7,01	6,21	4,19
Hemsändningsbidrag	9,06	10,47	10,38	12,06	11,22
Investeringsbidrag	21,54	18,52	16,72	15,89	18,65
Landsbygdslån	2,94	1,02	0,31	0,40	0,45
<b>Totalt</b>	<b>46,12</b>	<b>38,29</b>	<b>34,42</b>	<b>34,55</b>	<b>34,51</b>

Källa : Tillväxtverket NYPS

Som framgår av ovanstående tabell så ligger det totala stödet i nivå med föregående två budgetår.

Nedan visas fördelningen av stöd till kommersiell service beviljade år 2008 i diagramform.

Diagram 2.3.2.1 Stöd till kommersiell service, fördelat på stödform, beviljat år 2008



Källa: Tillväxtverket NYPS

### 2.3.3 Stöd till kommersiell service fördelat på län

Tabellen nedan visar hur de olika stödformerna fördelats per län i mkr under budgetåret 2008. Tabellen visar även antalet anställda män och kvinnor i stödföretagen med undantag av kommuner som erhållit hemsändningsbidrag. Antalet ärenden investeringsbidrag var 175, servicebidrag 50, landsbygdslån två samt hemsändningsbidrag till kommuner 125. Antalet arbetsställen som visas i tabellen är färre än antalet ärenden eftersom varje företag kan ha flera ärenden. Antal anställda avser arbetsställe, ej organisation.

Tabell 2.3.3.1 Stöd till kommersiell service fördelat på län, beviljat år 2008

Län	Arbets ställen	Serv.bidr.	Hemsänd.	Invest.	Landsb.	Totalt stöd	Antal anställda*	Antal anställda*	Antal anställda*
	Antal	(mkr)	bidr.(mkr)	bidr.(mkr)	lån.(mkr)	(mkr)	Kvinnor	Män	Totalt
Stockholm	5	0	0	0,86	0	0,86	7	5	12
Uppsala	2	0	0,05	0,08	0	0,13	0	0	0
Södermanland	5	0	0,14	0	0	0,14	0	0	0
Östergötland	19	0,21	0,82	1,81	0	2,84	30	12	42
Jönköping	9	0,02	0,38	0,42	0	0,82	15	2	17
Kronoberg	11	0	0,35	1,66	0	2,01	27	15	42
Kalmar	24	1,12	0,31	1,42	0	2,85	69	23	92
Gotland	3	0	0	1,50	0	1,5	15	8	23
Blekinge	5	0	0,55	0,48	0	1,03	10	4	14
Skåne	1	0	0	0	0	0	0	0	0
Halland	2	0,15	0	0,02	0	0,17	5	2	7
V:a Götaland	29	0	0,88	1,09	0	1,97	46	11	57
Värmland	20	0	1,31	1,13	0	2,44	37	17	54
Örebro	12	0,35	0,19	0,17	0	0,71	23	8	31
Västmanland	6	0,27	0,27	0,08	0	0,62	4	5	9
Dalarna	23	0,65	0,42	0,76	0	1,83	70	27	97
Gävleborg	16	0	1,03	1,45	0	2,48	25	9	34
Västernorrland	17	0,25	0,70	1,10	0	2,05	36	12	48
Jämtland	15	0,21	0,81	1,19	0,45	2,66	21	4	25
Västerbotten	19	0,21	1,82	2,93	0	4,96	10	1	11
Norrbottn	26	0,75	1,19	0,50	0	2,44	80	34	114
<b>Summa</b>	<b>269</b>	<b>4,19</b>	<b>11,22</b>	<b>18,65</b>	<b>0,45</b>	<b>34,51</b>	<b>530</b>	<b>199</b>	<b>729</b>

Källa: Tillväxtverket NYPS: \* SCB Rams. Antal anställda exklusive hemsändningsbidrag till kommuner

### 2.3.5 Andel kvinnor och män i företagsledning och styrelse

Nedanstående tabell visar andelen kvinnor och män i företagsledning samt i styrelse i de företag som beviljats stöd till kommersiell service, budgetåret 2008. Bland stödföretagen var andelen aktiebolag 70 procent. Hemsändningsbidraget som beviljas till kommuner ingår ej i tabellen.

Tabell 2.5.1.1 Andel män respektive kvinnor i företagsledning samt i styrelse, avseende företag som beviljats stöd till kommersiell service år 2008

	Andel män i företagsledning*	Andel kvinnor i företagsledning*	Andel män i styrelse**	Andel kvinnor i Styrelse**
<b>Totalt</b>	<b>71%</b>	<b>29%</b>	<b>71%</b>	<b>29%</b>

Källa: Upplysningscentralen, UC

\*Företagsledning.= VD el. kontaktperson, beroende på bolagsform. \*\*Styrelse = Ordinarie ledamot och suppleant (styrelse gäller endast AB)

## 2.4 Sysselsättningsbidrag

Sysselsättningsbidrag kan lämnas till företag, affärsverk eller uppdragsmyndigheter som bedriver verksamhet på marknadsmässiga villkor inom stödområde A och B. Syftet med stödet är att åstadkomma nya och varaktiga arbetstillfällen i de regionala stödområdena. Stödet ska täcka en del av de merkostnader som uppkommer när ett företag etableras eller utökar sin personalstyrka.

I stödområde B får stöd endast lämnas till nyetablering av verksamhet. I stödområde A får stöd lämnas till nyetableringar och, om det finns särskilda skäl, till andra typer av sysselsättningsökningar som bedöms vara av strategisk betydelse eller som annars bedöms ha särskild betydelse för den regionala utvecklingen. Stödet betalas ut med en tredjedel årligen under tre år efter genomförd sysselsättningsökning.

### 2.4.2 Selektivt sysselsättningsbidrag

Det selektiva sysselsättningsbidraget beviljas enligt reglerna i förordning (1998:996) om sysselsättningsbidrag, stödet beviljas preliminärt. För budgetåret 2008 har Nutek beviljat selektivt sysselsättningsbidrag med totalt 19,9 mkr till sex arbetsställen, enligt tabellen nedan. Antal anställda avser arbetsställe.

Tabell 2.4.2.1 Sysselsättningsbidrag preliminärt, beviljat år 2008

Län	Antal arbets- ställen	Beviljat Belopp (mkr)	*Antal anställda Män	*Antal anställda Kvinnor	*Antal anst. Total	Beräkn ökning Årsarb- krafter Män	Beräkn. ökning Årsarb- krafter Kvinnor	Beräkn. ökning Årsarb- krafter Totalt	Genom sn. bidrag/ arb-tillf (tkr)
Dalarna	1	2,4	6	14	20	10 (50%)	10 (50%)	20	120
Gävleborg	1	2,0	0	0	0	10 (50%)	10 (50%)	20	100
Jämtland	1	2,3	0	0	0	5 (42%)	7 (58%)	12	192
Västerbotten	1	5,9	0	0	0	15 (50%)	15 (50%)	30	197
Norrbottn	2	7,3	0	3	3	28 (51%)	27 (49%)	55	133
<b>Totalt</b>	<b>6</b>	<b>19,9</b>	<b>6</b>	<b>17</b>	<b>23</b>	<b>68 (50%)</b>	<b>69 (50%)</b>	<b>137</b>	<b>145</b>

Källa: Tillväxtverket NYPS

Totalt har selektivt sysselsättningsbidrag beviljats med 19,9 mkr vilket är en minskning med 0,4 mkr jämfört med föregående budgetår.

Ökningen av årsarbetskrafter till följd av beviljat selektivt sysselsättningsbidrag beräknas uppgå till 137 nya årsarbetskrafter. Det

genomsnittliga bidraget per nytt arbetstillfälle uppgår till 145 tkr att jämföra med föregående budgetårs 82 tkr.

### 2.4.3 Selektivt sysselsättningsbidrag beviljat per verksamhetsart och stödområde

Tabellerna nedan visar hur det selektiva sysselsättningsbidraget fördelats mellan verksamhetsarter och stödområden under budgetåret 2008.

Tabell 2.4.3.1 Selektivt sysselsättningsbidrag, fördelat på verksamhetsart, beviljat år 2008

Verksamhetsart	Antal arb.ställen	Beviljat (mkr)	Beräнад syss.ökn män	Beräнад syss.ökn män	Beräнад syss.ökn Totalt
Finans- och försäkringsverksamhet	1	2,3	5 (42%)	7 (58%)	12
Handel, reparation av motorfordon	1	2,4	10 (50%)	10 (50%)	20
Information och kommunikation	1	5,9	15 (50%)	15 (50%)	30
Uthyrning, fastighetservice, resetjänster och andra stödtjänster	2	7,5	33 (50%)	33 (50%)	66
Verksamhet inom Juridik, Ekonomi, Vetenskap och Teknik	1	1,8	5 (56%)	4 (44%)	9
<b>Totalt</b>	<b>6</b>	<b>19,9</b>	<b>68 (50%)</b>	<b>69 (50%)</b>	<b>137</b>

Källa: Tillväxtverket NYPS

Tabell 2.4.3.2 Selektivt sysselsättningsbidrag, fördelat på stödområden, beviljat år 2008

Stödområde	Antal arbetsställen	Beviljat (mkr)	Beräнад syss.ökn män	Beräнад syss.ökn män	Beräнад syss.ökn Totalt
A	15,5	48 (50%)	49 (50%)	97	
B	4,4	20 (50%)	20 (50%)	40	
<b>Totalt</b>	<b>19,9</b>	<b>68 (50%)</b>	<b>69 (50%)</b>	<b>137</b>	

Källa: Tillväxtverket NYPS

#### 2.4.4 Andel kvinnor och män i företagsledning och styrelse

Nedanstående tabell visar andelen kvinnor och män i företagsledning samt i styrelse i de företag som beviljats sysselsättningsbidrag budgetåret 2008. Bland stödföretagen var andelen aktiebolag 100 procent.

Tabell 2.5.1.1 Andel män respektive kvinnor i företagsledning samt i styrelse, avseende företag som beviljats sysselsättningsbidrag, år 2008

	Andel män i företagsledning*	Andel kvinnor i företagsledning*	Andel män i styrelse**	Andel kvinnor i Styrelse**
<b>Totalt</b>	<b>60%</b>	<b>40%</b>	<b>63%</b>	<b>37%</b>

Källa: Upplysningscentralen, UC

\*Företagsledning.= VD el. kontaktperson, beroende på bolagsform. \*\*Styrelse = Ordinarie ledamot och suppleant (styrelse gäller endast AB)

## 2.5 Såddfinansiering

Såddfinansiering är ett stöd som har till syfte att förnya näringslivet genom att finansiera utveckling av tekniska produktidéer med stor tillväxtpotential i en inledande fas. Stöd kan sökas för projekt som är tekniskt nyskapande och som tar fram nya produkter, processer, metoder och system som kan bli kommersiellt betydelsefulla. Stöd kan sökas av små och medelstora företag, dock med kravet att projektledningen skall inneha den kompetens som krävs för att genomföra projektet.

Såddfinansiering beviljas som bidrag och villkorlån. Finansieringen täcker normalt högst 50 procent av den totala projektkostnaden vilket betyder att den sökande själv skall finansiera resterande del.

Under budgetåret 2008 har totalt 39,6 mkr beviljats till 210 arbetsställen av länsstyrelserna och självstyrelseorganen. I tabellen nedan visas hur såddfinansieringen beviljats under år 2008, fördelat på län. Antal anställda avser arbetsställe.

Tabell 2.5.1 Såddfinansieringsstöd fördelat på län, beviljat år 2008

Län	Antal arbets- ställen	Invest. Kostn. (mkr)	Bidrag (mkr)	Villkors- lån (mkr)	Totalt stöd (mkr)	Antal* Anst. Män	Antal* Anst. Kvinn.	Antal* Anst. Total
Östergötland	5	1,60	0	1,60	1,60	10	2	12
Kalmar	37	15,50	4,03	0	4,03	58	36	94
Blekinge	5	1,50	0,53	0	0,53	2	0	2
Västmanland	7	2,54	0,62	0	0,62	0	0	0
Västra Götaland	42	36,64	0,94	15,87	16,81	21	3	24
Värmland	1	1,31	0	0,3	0,3	1	0	1
Örebro	2	0,06	0,06	0	0,06	0	0	0
Dalarna	5	1,48	0,74	0	0,74	4	0	4
Västernorrland	66	8,91	4,01	0	4,01	82	31	113
Jämtland	14	4,91	0,52	1,93	2,45	1	1	2
Västerbotten	12	3,90	1,95	1,95	0	8	9	17
Norrbottn	14	15,40	6,48	0	6,48	12	0	12
<b>Totalt</b>	<b>210</b>	<b>93,76</b>	<b>19,86</b>	<b>19,70</b>	<b>39,56</b>	<b>210</b>	<b>82</b>	<b>292</b>

Källa: Tillväxtverket NYPS, \* SCB Rams Baseras på 2007 års uppgifter

Den totalt beviljade såddfinansieringen, uppgående till sammanlagt 39,6 mkr, är en minskning med 0,7 mkr jämfört med föregående budgetår, då det beviljade stödet uppgick till 40,3 mkr. Västra Götaland har beviljat mest såddfinansiering med 16,8 mkr fördelat på 42 arbetsställen. Västernorrlands län har beviljat stöd till 66 arbetsställen vilket är flest av samtliga län.

Tabell 2.5.2 Såddfinansiering fördelat på verksamhetsart, beviljat år 2008

<b>Verksamhetsart</b>	<b>Arbets- ställen (antal)</b>	<b>Invest.- Kostnad (mkr)</b>	<b>Sådd- Bidrag (mkr)</b>	<b>Sådd- Lån (mkr)</b>	<b>Totalt Stöd (mkr)</b>
Byggverksamhet	7	3,05	0,35	0,90	1,25
Finans- och försäkringsverksamhet	1	1,50	0	0,75	0,75
Handel, reparation av motorfordon	16	5,26	0,90	1,18	2,08
Informations- och kommunikationsverksamhet	19	13,39	3,98	1,80	5,58
Jordbruk, skogsbruk och fiske	2	0,30	0,05	0,10	0,15
Järn, slöjd och metallverk	1	0,10	0,05	0	0,05
Kultur, nöje och fritid	1	0,10	0,05	0	0,05
Maskintillverkning	7	2,90	0,26	0,93	1,19
Metallvarutillverkning (ej maskin)	2	0,20	0,10	0	0,10
Tillverkning av textil och läder	1	0,66	0,10	0	0,10
Tillverkning av transportmedel	2	2,69	0,40	0,85	1,25
Transport och magasinering	2	0,20	0,10	0	0,10
Trävarutillverkning	1	0,61	0,10	0	0,10
Utbildning	10	4,07	0,98	0	0,98
Uthyrning, fastighetservice, resetjänster och andra stödtjänster	3	0,68	0,08	0,28	0,36
Utvinning av mineral	41	9,15	2,19	1,70	3,89
Vattenförsörjning, avloppsrening, avfallshantering och sanering	1	1,14	0,40	0	0,40
Verksamhet inom juridik, ekonomi, vetenskap och teknik	66	34,00	7,07	8,32	15,39
Vård och omsorg, sociala tjänster	2	0,91	0,15	0	0,85
Övrig tillverkning	24	11,15	2,57	2,05	0,15
Verksamhetsart saknas	1	1,70	0	0,85	4,62
<b>Totalt</b>	<b>210</b>	<b>93,76</b>	<b>19,86</b>	<b>19,70</b>	<b>39,56</b>

Källa: Tillväxtverket NYPS

Tabellen ovan visar att den största andelen såddstöd har gått till företag inom verksamhetsarten ”Juridik, ekonomi, vetenskap och teknik”, med 15,4 mkr, vilket motsvarar 39 procent av totalt beviljat såddstöd.

### 2.5.1 Andel kvinnor och män i företagsledning och styrelse

Nedanstående tabell visar andelen kvinnor och män i företagsledning samt i styrelse i de företag som beviljats såddfinansiering budgetåret 2008. Bland stödföretagen var andelen aktiebolag 67 procent.

Tabell 2.5.1.1 Andel män respektive kvinnor i företagsledning samt i styrelse, avseende företag som beviljats såddfinansiering år 2008

	Andel män i företagsledning*	Andel kvinnor i företagsledning*	Andel män i styrelse**	Andel kvinnor i Styrelse**
<b>Totalt</b>	<b>82%</b>	<b>18%</b>	<b>91%</b>	<b>9%</b>

Källa: Upplysningscentralen, UC

\*Företagsledning.= VD el. kontaktperson, beroende på bolagsform. \*\*Styrelse = Ordinarie ledamot och suppleant (styrelse gäller endast AB)

## 2.6 Transportbidrag

Transportbidrag är ett regionalpolitiskt bidrag som ska kompensera för kostnadsnackdelar beroende på långa avstånd. Det ska även stimulera till en ökad förädlingsgrad inom stödområdets näringsliv. Bidraget riktar sig till tillverkande företag i Norrbotten, Västerbotten, Västernorrland och Jämtland.

Beslut om förordning som reglerar transportbidraget; förordning om regionalt transportbidrag, SFS 2000:281 togs i slutet av 2007. Den gäller för transporter utförda från 1 januari 2007 – 31 december 2013 och var försenad. Det medförde att handläggningen försenades, färre utbetalningar gjordes och många ärenden kom att utbetalas under 2008. Därför har 2007 ett lägre utbetalt belopp i jämförelse med tidigare år och 2008 har ett högre utbetalt belopp jämfört med tidigare. Från och med 2009 bör dessa skevheter upphöra. Anslaget för år 2009 är 498 mkr.

Under 2008 betalades totalt 593,7 mkr i transportbidrag. Av det gäller 167, 4 mkr första perioden 2007 fördelat på ca 500 ärenden. För andra halvåret 2007 utbetalades 194,7 mkr fördelat på ca 630 ärenden och 231, 6 mkr för första halvåret 2008 gällande ca 630 ärenden.

### 2.6.2 Transportbidrag per län

Tabell nedan visar transportbidrag fördelat på län under åren 2004-2008. Störst del av transportbidraget, 43 procent, gick till företag i Västerbottens län. Företag i Norrbottens län erhöll 35 procent av det totala transportbidraget, vilket är en ökning jämfört med tidigare år och kan förklaras med förordningsförändringen då de flesta av kustkommunerna fick en ökning av bidragsprocenten.

Tabell 2.6.2.1 Transportbidrag fördelat på län, beviljat åren 2004-2008

<b>mkr</b>	<b>År 2004</b>	<b>År 2005</b>	<b>År 2006</b>	<b>År 2007</b>	<b>År 2008</b>
Västernorrland	40,4	44,8	44,8	30,3	57,3
Jämtland	53,4	58,8	57,3	41,8	72,9
Västerbotten	151,9	158,9	264,2	161,6	255,6
Norrbotten	112,9	114,2	128,3	80,0	207,9
<b>Totalt</b>	<b>358,6</b>	<b>376,7</b>	<b>494,6</b>	<b>313,7</b>	<b>593,7</b>

Källa: Nutek NYPS

### 2.6.3 Transportbidrag per verksamhetsart

När det gäller fördelning på verksamhetsart är kategoriseringen ny från och med 2008, enligt SNI 2007.

I kategorin ”Tillverkning av massa och papper samt förlag” berörs enbart företag inom förlag, eftersom tillverkning av massa och papper är undantagna från transportbidrag. I kategorin ”Övrig tillverkning” som ökat jämfört med tidigare år, finns bla tillverkning av plast och gummi som tidigare redovisats som ”Kemisk industri”. Tillverkning av betong ingår numer också i övrig tillverkning, den ingick tidigare i ”Jord- och stenvaruindustri”.

”Trävarutillverkning” är den verksamhetsart som erhåller mest transportbidrag. U under 2008 uppgick det till 37 procent av totalt utbetalt belopp. ”Tillverkning av transportmedel” är den andra största enskilda verksamhetsarten som erhåller transportbidrag. Vid förordningsförändringen infördes ett tak på 15 mkr i transportbidrag per produktionsställe och kalenderår. Detta tak har hittills fått störst inverkan på transportmedelsindustrin och den kemiska industrin.

Tabell 2.6.3.1 Transportbidrag fördelat på verksamhetsart, beviljat år 2008

<b>mkr</b>	<b>År 2008</b>
Jordbruk, skogsbruk och fiske	0,2
Livsmedel	33,3
Tillverkning av textil och läder	1,5
Trävarutillverkning	219,6
Tillverkning av massa och papper samt förlag	2,3
Kemisk industri	30,5
Järn, stål och metallverk	24,6
Metallvarutillverkning (ej maskin)	61,1
Maskintillverkning	58,0
Tillverkning av transportmedel	78,9
Övrig tillverkning	83,7
<b>Totalt</b>	<b>593,7</b>

Källa: Nutek NYPS

## 2.6.4 Transportbidrag fördelat på transportmedel

För att erhålla transportbidrag ska transporten ha utförts med bil, på järnväg eller till sjöss. Nedanstående tabell visar transportbidragets fördelning mellan de olika transportslagen. Biltransporterna dominerar och har ökat till 80 procent under 2008, transporter på järnväg står för ca 12 procent och sjötransporter står för åtta procent. I biltransporter ingår även kombitransporter där större andelen av transporten går på järnväg. Idag finns ingen möjlighet att redovisa kombitransporter separat.

Tabell 2.6.4.1 Transportbidrag fördelat på transportmedel, beviljat åren 2004-2008

mkr	År 2004	År 2005	År 2006	År 2007	År 2008
Järnväg	54,9	42,9	88,0	48,4	68,9
Bil	260,7	296,1	348,3	233,1	477,5
Sjö	43,0	37,6	58,3	32,3	47,3
<b>Totalt</b>	<b>358,6</b>	<b>376,7</b>	<b>494,6</b>	<b>313,7</b>	<b>593,7</b>

Källa: Tillväxtverket NYPS

## 2.6.5 Antal anställda i stödföretagen

Nedanstående tabell visar antalet anställda i de företag som beviljats transportbidrag under år 2008. Siffrorna är baserade på arbetsställenivå.

Tabell 2.6.5.1 Antalet anställda i företag som beviljats transportbidrag år 2008

Län	*Antal	*Antal anställda	*Antal anställda	*Antal anställda
	Arb.ställen	män	kvinnor	Totalt
Västernorrland	119	6 431 (81%)	1 550 (19%)	<b>8 100</b>
Jämtland	127	3 598 (81%)	868 (19%)	<b>4 593</b>
Västerbotten	238	11 250 (82%)	2 485 (18%)	<b>13 973</b>
Norrbottnen	156	5 097 (83%)	1 112 (17%)	<b>6 365</b>
<b>Summa</b>	<b>640</b>	<b>26 376 (81%)</b>	<b>6 015 (19%)</b>	<b>32 391</b>

Källa: SCB Rams \* Baserat på 2007 års uppgifter

## 2.6.6 Andel kvinnor och män i företagsledning och styrelse

Nedanstående tabell visar andelen kvinnor och män i företagsledning samt i styrelse i de företag som beviljats transportbidrag budgetåret 2008. Bland stödföretagen var andelen aktiebolag 97 procent.

Tabell 2.5.1.1 Andel män respektive kvinnor i företagsledning samt i styrelse, avseende företag som beviljats transportbidrag år 2008

	Andel män i företagsledning*	Andel kvinnor i företagsledning*	Andel män i styrelse**	Andel kvinnor i Styrelse**
<b>Totalt</b>	<b>91%</b>	<b>9%</b>	<b>82%</b>	<b>18%</b>

Källa: Upplysningscentralen, UC

\*Företagsledning.= VD el. kontaktperson, beroende på bolagsform. \*\*Styrelse = Ordinarie ledamot och suppleant (styrelse gäller endast AB)

## 2.7 Projektmedel

Under budgetåret 2008 har regionala och centrala projektmedel beviljats med sammanlagt 900 miljoner kronor från anslaget 33:1 - Regionala tillväxtåtgärder. De regionalt beviljade projektmedlen uppgick till 828 mkr och de centralt beviljade till 72 mkr. Av de län som beviljade projektmedel svarade Västernorrland (98,4 mkr), Dalarna (80,4 mkr), Västerbotten (76,5 mkr), Norrbotten (74,6 mkr) och Västra Götaland (55 mkr) för de största beloppen. Dessa motsvarade tillsammans 46,5 procent av totalt beviljade regionala projektmedel 2008.

Den totala omslutningen av projektverksamheten, inkluderat all redovisad medfinansiering, uppgick 2008 till 5,025 miljarder kronor. Den största nationella prioriteringen var *Innovation och förnyelse* som med sina insatsområden Innovativa miljöer och Entreprenörskap utgjorde 80 procent (knappt 4 miljarder kronor) av den totala finansieringen.

Av den totala regionala projektverksamheten finansierades 39 procent (två miljarder kronor) av staten. "EU-medel" var den näst största aktörgruppen med 36 procent motsvarande 1,78 miljarder kronor. Den största statliga finansiären var Universitet/Högskola som med 264 mkr motsvarande 31 procent av övrig statlig finansiering(exklusive anslag 33:1) och 13 procent av den totala statliga finansieringen.

Totalt har fjorton beviljade stöd redovisats från stödaktörerna avseende utvecklingsprojekt för kommersiell och offentlig service. Beslutade projektmedel till dessa projekt uppgår till 4 307 225 kronor

Nutek har under 2008 beviljat totalt 72,3 mkr från anslag 33:1 till projekt för den centrala projektverksamheten. Av dessa beviljades 54,8 mkr till regionala näringslivsprojekt och 17,5 mkr beviljades inom regionala och lokala resurscentra för kvinnor.

Ett sätt att synliggöra det regionala tillväxtarbetet är att följa upp hur länen och de olika stödaktörerna Länsstyrelser (Lst), Kommunala samverkansorgan (KSO), Regionala självstyrelseorgan (RSO) prioriterar sina projektmedel inom anslag 33:1 – Regionala tillväxtåtgärder. I denna uppföljning redovisas beslutade regionala projektmedel fördelat på stödaktör, län, medfinansiering samt nationella prioriteringar enligt den nationella strategin för regional konkurrenskraft, entreprenörskap och sysselsättning 2007-2013. Utöver regional projektverksamhet redovisas även för Nuteks näringslivsprojekt inom anslag 33:1.

Den ekonomiska redovisningen bygger på projektsammanställningar som Tillväxtverket begärt in från samtliga 37 stödaktörer som hanterar regionala projektmedel. Sammanställningarna grundar sig på beslutade medel 2008 och innehåller beviljade projektmedel samt medfinansiering till respektive projekt/insats.

De insatser som räknas in i redovisningen är finansierade via regionala projektmedel inom anslag 33:1 Regionala tillväxtåtgärder. Anslag 33:1 är en del av de totala resurser som finns till förfogande inom ramen för det regionala tillväxtarbetet. Anslaget omfattar totalt cirka

1,5 miljarder kronor för 2008 och innefattar stödformerna:

Centrala projektmedel

Regionala projektmedel

Regionalt investeringsstöd

Regionalt bidrag till företagsutveckling

Sysselsättningsbidrag

Såddfinansiering

Stöd till kommersiell service

De regionala projektmedlen utgör cirka 50 procent av anslag 33:1. Omfattningen skiljer sig åt mellan länen men projektmedlen kan ses som en katalysator för andra program/insatser och ger en bild över hur respektive län valt att prioritera och lägga upp delar av sitt tillväxtarbete.

### **2.7.1 Bidrag för projektverksamhet inom den regionala tillväxtpolitiken**

Enligt förordning (2003:596)<sup>2</sup> beslutar Regeringen, Nutek<sup>3</sup>, länsstyrelser, samverkansorgan och regionala självstyrelseorgan, om bidrag för projektverksamhet inom den regionala tillväxtpolitiken. Med central projektverksamhet avses beslut som beviljas av Nutek och med regional projektverksamhet avses verksamhet som bedrivs av länsstyrelser, samverkansorgan och regionala självstyrelseorgan. Projektverksamheten ska syfta till att uppnå målet för den regionala tillväxtpolitiken. Insatserna ska vara avgränsade från ordinarie verksamhet och avgränsade i tid, ekonomi och arbetsinsats.

Projektverksamheten ska vara förenlig med de regionala utvecklingsprogrammen och så långt det är möjligt stämma överrens med regionala tillväxtprogram och med regionala strukturfondsprogram för konkurrenskraft och sysselsättning. Projektverksamheten får även omfatta insatser inom ramen för de lokala utvecklingsprogrammen för kommersiell service.

Projekt kan avse verksamhet som omfattar flera län samt samarbete mellan län. Bidrag till projektverksamhet får lämnas med högst 50 procent av utgifterna för projekt.

### **2.7.2 Nationella strategins prioriteringar**

Prioriteringarna i den nationella strategin ska vara vägledande för det regionala tillväxtarbetet, och ligga till grund för myndigheternas medverkan i arbetet med regionala utvecklingsstrategier, tillväxtprogram och strukturfondsprogram. Prioriteringarna omfattar alla regioner, men ska anpassas till regionala och lokala förutsättningar.

Regeringen har valt att prioritera *Innovation och förnyelse*, *Kompetensförsörjning och ökat arbetskraftsutbud*, *Tillgänglighet* samt *Strategiskt gränsöverskridande samarbete*. Innehållet i dessa prioriteringar lägger en god grund för det gemensamma arbete som krävs för att genomföra insatser av betydelse för regional utveckling.

---

<sup>2</sup> Förordning (2003:596) om bidrag för projektverksamhet inom den regionala tillväxtpolitiken

<sup>3</sup> Fr.o.m 2009-04-01 har den nya myndigheten Tillväxtverket tagit över Nuteks verksamhet.

Med syfte att underlätta jämförelser på nationell nivå, bygger den ekonomiska redovisningen av de regionala projektmedlen på de fyra nationella prioriteringarna och deras insatsområden:

**1. Innovation och förnyelse**

*Innovativa miljöer och Entreprenörskap*

**2. Kompetensförsörjning och ökat arbetskraftsutbud**

*Kompetensförsörjning och Ökat arbetskraftsutbud*

**3. Tillgänglighet**

*Regionförstoring och Ett utvecklat informationssamhälle*

**4. Strategiskt gränsöverskridande samarbete.**

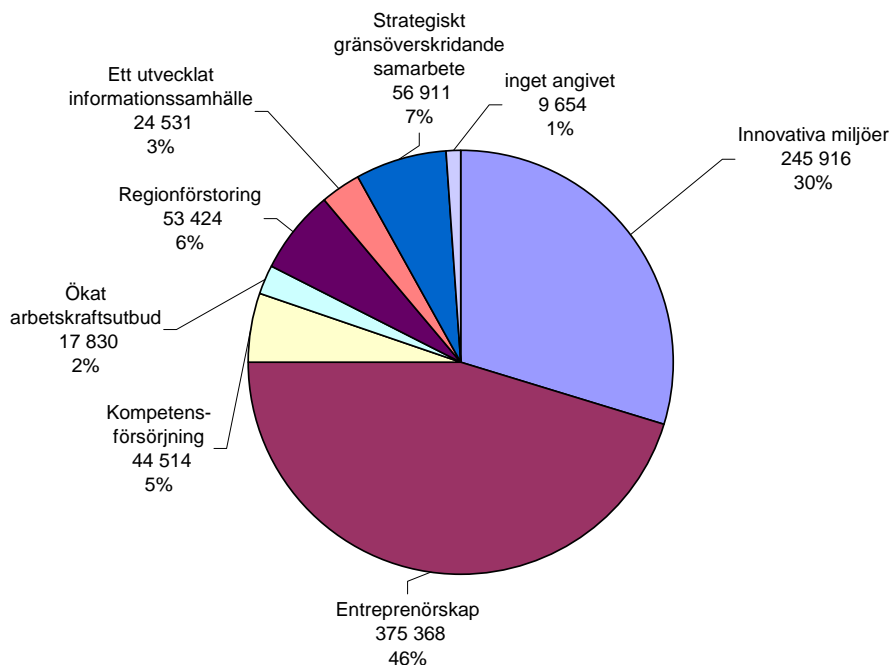
### **2.7.3 Regional projektverksamhet**

Länsstyrelserna har sedan budgetåret 1979/80 haft möjlighet att bevilja medel till projekt som ska främja regional utveckling. Sedan 1998 har försöksverksamheten med regionala självstyrelseorgan samt bildandet av kommunala samverkansorgans inneburit att ansvaret för de regionala utvecklingsinsatserna successivt överförts från länsstyrelserna. I län med dessa organ finns dock fortfarande en mindre del av projektmedlen kvar hos berörda länsstyrelser. Ett av de viktigaste målen för projektverksamheten är att i samverkan med andra aktörer bygga upp resurser för att åstadkomma en positiv utveckling för näringslivet i regionen.

### **2.7.4 Beslutade regionala projektmedel 2008**

Under budgetåret 2008 beviljade stödaktörerna i länen totalt 828,1 miljoner kronor (mkr) till regional projektverksamhet. I figur 1 visas beslutade regionala projektmedel fördelade på de nationella prioriteringarnas insatsområden. Den största prioriteringen är *Innovation och förnyelse* som med sina insatsområden *Innovativa miljöer och Entreprenörskap* utgör 76 procent av totalt beslutade projektmedel. *Tillgänglighet* med insatsområdena *Regionförstoring* och *Ett utvecklat informationssamhälle*, är den näst största prioriteringen med 9 procent.

Diagram 2.7.4.1 Fördelning av beslutade regionala projektmedel 2008 på nationella prioriteringarnas insatsområden (tusental kronor och procent)



Tabell 2.7.4.1 Fördelning av beviljade stöd 2008 på nationella prioriteringarnas insatsområden (antal och procent)

Innovation och förnyelse		Kompetensförsörjning och ökat arbetskraftutbud		Tillgänglighet		Strategiskt gränsöverskridande samarbete	Saknas uppgift	Totalt (antal)
Innovativa miljöer	Entreprenörskap	Kompetensförsörjning	Ökat arbetskraftsutbud	Regionförstoring	Ett utvecklat informationssamhälle			
316	604	105	48	104	36	124	14	1 350
23,4 %	44,7 %	7,8 %	3,6 %	7,7 %	2,7 %	9,1 %	1,0 %	100 %

I tabellen på nästa sida redovisas beslutade projektmedel fördelat på respektive stödaktör. Omfattningen av projektverksamheten skiftar mellan länen. Störst omfattning år 2008 hade länsstyrelsen i Västernorrland med 98,4 mkr i beslutade medel. Därefter följde länsstyrelsen i Norrbotten med 74,6 mkr, Region Dalarna 65,8 mkr, Västra Götalandregionen 52,7 mkr och länsstyrelsen i Jämtland med 51,0 mkr. Dessa fem stödaktörer motsvarade 41,4 procent av länens totalt beviljade projektmedel 2008.

Tabell 2.7.4.1 Beslutade regionala projektmedel 2008 från anslag 33:1 – Regionala tillväxtåtgärder fördelade på stödaktör och de nationella prioriteringarnas insatsområden (tusentals kronor)

Nationell prioritering	Innovation och förnyelse		Kompetensförsörjning och ökat arbetskraftutbud		Tillgänglighet		Strategiskt gränsöverskrid. samarbete	Uppg. saknas	Totalt
	Innovativa miljöer	Entreprenörskap	Kompetensförsörjning	Ökat arbetskraftsutbud	Regionförstoring	Ett utvecklat informations-samhälle			
<b>Stödaktör</b>									
Länsstyrelsen i Blekinge län	1 574	1 809	0	0	0	0	0	0	3 383
Region Blekinge	11 103	5 644	621	1 333	1 775	1 456	2 145	700	24 777
Länsstyrelsen i Dalarnas län	200	2 790	1 880	0	2 500	0	7 240	0	14 610
Region Dalarna	15 680	34 807	1 007	0	5 317	0	8 960	0	65 771
Länsstyrelsen i Gotlands län	0	435	65	200	340	0	0	0	1 040
Gotlands kommun	1 040	30 295	100	0	0	435	0	0	31 870
Länsstyrelsen i Gävleborgs län	545	4 293	0	240	500	270	0	937	6 785
Region Gävleborg	10 269	24 043	1 921	0	4 068	487	0	0	40 788
Länsstyrelsen i Hallands län	551	580	200	390	0	0	0	0	1 721
Region Halland	1 555	3 315	105	161	0	0	0	0	5 135
Länsstyrelsen i Jämtlands län	13 124	26 784	1 654	63	5 487	2 925	1 000	0	51 037
Länsstyrelsen i Jönköpings län	1 252	1 795	0	0	0	0	0	0	3 047
Regionförbundet Jönköpings län	6 350	6 176	920	500	49	0	0	700	14 695
Länsstyrelsen i Kalmar län	50	60	274	0	75	2 055	150	0	2 664
Regionförbundet i Kalmar län	15 166	10 249	2 830	0	488	0	1 915	0	30 649
Länsstyrelsen i Kronobergs län	0	540	0	0	0	0	0	0	540
Regionförbundet Södra Småland	13 852	14 745	0	0	406	0	0	0	29 002
Länsstyrelsen i Norrbottens län	22 454	20 451	4 776	6 689	6 420	2 456	8 165	3 210	74 621
Länsstyrelsen i Skåne län	250	175	108	50	250	0	144	0	977
Region Skåne	14 060	780	0	0	0	0	300	0	15 140
Länsstyrelsen i Stockholms län	3 442	1 950	2 425	690	150	300	526	0	9 482
Länsstyrelsen i Södermanlands län	1 000	5 447	1 580	1 290	0	0	0	109	9 426
Regionförbundet Sörmland	4 500	8 785	1 050	0	1 462	0	0	0	15 797
Länsstyrelsen i Uppsala län	1 100	650	200	0	46	135	449	0	2 580
Regionförbundet i Uppsala län	235	3 112	150	0	238	0	240	0	3 975
Länsstyrelsen i Värmlands län	375	1 145	0	450	0	0	2 550	1 100	5 620
Region Värmland	12 168	23 110	4 380	708	2 200	1 699	1 061	0	45 327
Länsstyrelsen i Västerbottens län	6 040	13 867	0	0	80	1 500	9 144	0	30 631
Regionförbundet Västerbottens län	6 890	25 612	0	0	3 435	1 100	7 720	1 080	45 838
Länsstyrelsen i Västernorrlands län	28 381	37 160	3 834	1 157	14 014	9 147	4 693	0	98 385
Länsstyrelsen i Västmanlands län	4 150	16 838	1 535	1 879	0	65	222	0	24 689
Länsstyrelsen i Västra Götalands län	1 233	200	0	720	0	0	100	0	2 253
Västra Götalandsregionen	33 562	14 905	2 620	1 150	0	500	0	0	52 736
Länsstyrelsen i Örebro län	1 784	5 419	0	50	0	0	37	0	7 289
Regionförbundet i Örebro län	8 574	17 409	9 089	0	2 729	0	0	1 818	39 619
Länsstyrelsen i Östergötlands län	900	3 600	300	110	0	0	150	0	5 060

Regionförbundet Östsam	2 508	6 394	890	0	1395	0	0	0	11 187
<b>Riket</b>	<b>245 916</b>	<b>375 368</b>	<b>44 514</b>	<b>17 830</b>	<b>53 424</b>	<b>24 531</b>	<b>56 911</b>	<b>9 654</b>	<b>828 147</b>

Tabell 2.7.4.3 visar beslutade projektmedel för respektive län (stöddaktörer i samma län summerade) fördelat på de nationella prioriteringarnas insatsområden. De fem län som visar de största beloppen beslutade medel är Västernorrland (98,4 mkr), Dalarna (80,4 mkr), Västerbotten (76,5), Norrbotten (74,6 mkr) och Västra Götaland (55 mkr). Dessa läns beslutade medel motsvarade tillsammans 46,5 procent av totalt beviljade projektmedel 2008.

Tabell 2.7.4.3 Beslutade regionala projektmedel 2008 fördelade på län och nationella prioriteringarnas insatsområden (procent)

Län	Innovation och förnyelse		Kompetensförsörjning och ökat arbetskraftsutbud		Tillgänglighet		Strategiskt gräns-överskridande samarbete	Uppgift saknas	Summa (%)	Totalt belopp (tusen kr)
	Innovativa miljöer	Entreprenörskap	Kompetensförsörjning	Ökat arbetskraftsutbud	Regionförstoring	Ett utvecklat informationsområde				
Blekinge	<b>45</b>	26	2	5	6	5	8	2	100	28 160
Dalarna	20	<b>47</b>	4	-	<b>10</b>	-	<b>20</b>	-	100	80 382
Gotland	3	<b>93</b>	1	1	1	1	-	-	100	32 910
Gävleborg	23	<b>60</b>	4	1	<b>10</b>	2	-	2	100	47 572
Halland	31	<b>57</b>	4	8	-	-	-	-	100	6 856
Jämtland	26	<b>52</b>	3	0,1	<b>11</b>	<b>6</b>	2	-	100	51 037
Jönköping	43	<b>45</b>	5	3	0,3	-	-	4	100	17 743
Kalmar	<b>46</b>	31	9	-	2	6	6	-	100	33 313
Kronoberg	47	<b>52</b>	-	-	1	-	-	-	100	29 542
Norrbotten	30	27	6	9	9	3	<b>11</b>	4	100	74 621
Skåne	<b>89</b>	6	1	0,3	2	-	3	-	100	16 117
Stockholm	<b>36</b>	21	<b>26</b>	7	2	3	6	-	100	9 482
Södermanland	22	<b>56</b>	10	5	6	-	-	0,4	100	25 223
Uppsala	20	<b>57</b>	5	-	4	2	<b>11</b>	-	100	6 555
Värmland	25	<b>48</b>	9	2	4	3	7	2	100	50 946
Västerbotten	17	<b>52</b>	-	-	5	3	<b>22</b>	1	100	76 469
Västernorrland	29	<b>38</b>	4	1	<b>14</b>	<b>9</b>	5	-	100	98 385
Västmanland	17	<b>68</b>	6	8	-	0,3	1	-	100	24 689
Västra Götaland	<b>63</b>	27	5	3	-	1	0,2	-	100	54 989
Örebro	22	<b>49</b>	<b>19</b>	0,1	6	-	0,1	4	100	46 908
Östergötland	21	<b>62</b>	7	1	9	-	1	-	100	16 247
<b>Riket</b>	<b>30</b>	<b>45</b>	<b>5</b>	<b>2</b>	<b>6</b>	<b>3</b>	<b>7</b>	<b>1</b>	<b>100</b>	<b>828 147</b>

Fet stil markerar största insatsområdet per län. Fet stil(kursiv) markerar betydande insatsområden som beskrivs i texten nedan.

Samtliga län redovisar störst andel medel i något av insatsområdena inom *Innovation och förnyelse*. Exempel på projekt och innehåll:

### *Innovativa miljöer*

Centrum för medicinsk teknik och fysik (CMTF): Syftet med projektet är att CMTF utvecklas för att stärka näringslivets utveckling inom medicinsk teknik i regionen genom att samordna och förstärka forskning i norra Sverige så att en stark vetenskaplig bas, med god infrastruktur skapas. Forskningens kvalitet ska medföra att hälso- och sjukvården, medicintekniska företagen och andra aktörer aktivt söker samarbete med centrat som sitt första val.

Centrum för marin innovation och näringslivsutveckling: Syftar till att idéer med anknytning till den marina och kustnära miljön kan omvandlas till innovationer med högt kunskapsinnehåll. Tyngdpunkten ska ligga på livsmedelsförädling, kustnära fiske, vattenbruk, marin bioteknik, marin miljöteknik/analys och besöksnäring.

Miljödriven näringslivsutveckling: Målet är att få till stånd tillväxt inom området miljödriven näringslivsutveckling och avser både nya och befintliga företag. Att uppnå positiv koppling mellan tillväxtpolitik, miljöpolitik, arbetsmarknadspolitik, näringslivspolitik och innovationspolitik.

Stärkt konkurrenskraft för Stål- och Verkstadsindustri: Syftar till att skapa en långsiktig strategi för innovation och förnyelse inom stål- och verkstadsindustriföretagen. Detta skall leda till nya forskningssamarbeten, ökat internationellt utbyte som klusterorganisation, produktutveckling i samarbete mellan företag, offensivt arbete kring attityd och genusfrågor och ökad marknadsföring nationellt och internationellt av länet som en attraktiv stål och verkstadsregion.

### *Entreprenörskap*

Företagspartner Öst: Ett femlänsprojekt där syftet är att ta tillvara, stödja samt utveckla regionens små och medelstora företag med tillväxtpotential eller behov av förnyelse. Men också företag som har genomfört eller står inför ett ägarskifte, branscher där kvinnor är väl

representerade, företag inom regeringens nyckelbranscher eller framtidsbranscher tillhör målgruppen.

Connect Syd företagsutveckling i tillväxtföretag: Projektet ska understödja en utveckling och tillväxt av befintliga företag genom att tillhandahålla personer och kunskaper i ett nätverk. Nätverket ska bidra till att öka kompetensen i företagen, stödja kommersialisering av produkter, medverka i företagsutveckling, understödja marknadsutveckling och medverka till att skapa finansiella resurser till enskilda företag.

Matresursen: Syftet är att starta ett centrum som skall stötta och utveckla företag inom livsmedelsproduktion och förädling i de medverkande länen.

Affärsutveckling för besöksnäringen: Syftet med projektet är att affärsutveckla små och medelstora företag inom besöksnäringen. På så vis kan dessa företag stärka sin position på den nationella och internationella marknaden.

Flera län redovisar betydande andelar inom prioriteringen *Strategiskt gränsöverskridande samarbete*, däribland Västerbotten med 22 procent, Dalarna med 20 procent samt Norrbotten och Uppsala med 11 procent av respektive beslutade medel. Västerbotten omfattas framför allt av det territoriella programmet Interreg Botnia-Atlantica som förvaltas av länsstyrelsen i Västerbottens län. Dalarna ingår i det territoriella programmet Interreg Sverige-Norge med länsstyrelsen i Jämtland som förvaltande myndighet. Norrbotten omfattas främst av Interreg Nord som förvaltas av länsstyrelsen i Norrbotten. Uppsala med betydligt mindre totalt belopp projektmedel redovisar insatser inom Östersjöprogrammet, skärgårdssamarbeten och internationaliseringsprojekt med koppling mot bl.a. Kina.

Stockholm och Örebro län redovisar båda höga andelar på den nationella prioriteringen *Kompetensförsörjning och ökad arbetskraftsutbud*, 33 respektive 19 procent. Det är främst inom *Kompetensförsörjning* som merparten av insatserna redovisas, 26 respektive 19 procent av respektive läns beviljade medel. Exempel på projekt och verksamhet:

Inflyttarservice: Projektet ska skapa en tydlig ingång och sammanhållande knutpunkt för de verksamheter som behöver hjälp att

rekrytera kvalificerad personal till länet. Det ska vara enkelt att rekrytera och lätt att besluta sig för att flytta till och rota sig i länet.

Jobcampus: Underlätta övergången från studier till arbetsliv och få fler studenter vid universitet att stanna och arbeta i länet efter avslutade studier.

Tema nyanlända: Det finns många projekt som syftar till utveckling av asyl- och introduktionsfrågor men det saknas samordning. Projektet syftar till att skapa en regional arena för att ta tillvara erfarenheter från projekt om dessa frågor.

Branschrådet avancerad tillverkning: Projektet ska bygga upp en ny samverkanskanal för företag inom den avancerade tillverkningsindustrin med universitet. Många företag inom den avancerade tillverkningsindustrin har för liten kunskap om på vilket sätt och i vilken omfattning universitet kan vara ett stöd för utveckling av det enskilda företaget. Samtidigt önskar universitetet få en samverkanskanal gentemot näringslivet.

Västernorrland och Jämtland redovisar 23 respektive 17 procent inom prioriteringen *Tillgänglighet*. Insatsområdet *Regionförstoring* utgör 14 respektive 11 procent av länens beviljade medel. Insatsområdet *Ett utvecklat informationssambälle* utgör 9 respektive 6 procent av medlen. Dalarna och Gävleborg redovisar båda 10 procent av projektmedlen under Regionförstoring. Exempel på projekt och verksamhet under Regionförstoring:

Bästa resan: Syftet är att uppnå attraktiva och konkurrenskraftiga arbetsmarknadsregioner genom hållbar regionförstoring och kraftigt ökad andel kollektivt resande.

Kramfors Resecentrum: Syftet är att åstadkomma bra och hållbara lösningar för alla trafikslag och därigenom tillskapa bättre reseförbindelser.

E16 Gävle – Oslo: Nio kommuner i norra Mellansverige samarbetar för att förverkliga visionen om E16 - en europaväg mellan Gävle och Oslo via Dalarna och norra Värmland.

Infrastruktur i Funäsdalen: För att besöksnäringen i Funäsdalen ska fortsätta och utvecklas är det nödvändigt att genomföra ett antal infrastrukturinvesteringar. Målet är att stärka områdets konkurrenskraft och underlätta mottagande och nyttjande samt resor och transporter inom regionen

Säkra vägar i ett nytt klimat: I projektet ska ny kunskap om miljö- och klimat-anpassning av vägar tas fram, sammanställas, testas och spridas. I ett pilotarbete ska projektet bygga och renovera skogsbilvägar som ökar säkerheten och minskar miljöpåverkan av transporter.

Exempel på projekt och verksamhet under *Ett utvecklat informationssambälle:*

Affärsnytta med IT: Projektet ska identifiera möjligheter och initiera utvecklingsinsatser i mindre och medelstora företag. Insatserna fokuserar på de möjligheter som finns att utveckla företagets verksamheter genom ökad användning av informationsteknik.

Mediasense: Syftet med projektet är att möjliggöra nya innovativa digitala tjänster genom att skapa en teknikplattform som sammanför flera olika teknikområden på ett nytt sätt. De primära teknikområdena är sensorer, interaktiva medier och kontextkänslig kommunikation.

Ett flertal av ovanstående projektexempel består av länsöverskridande verksamheter med finansiering från flera stödaktörer i olika län. Det gäller i många fall flerlänsprojekt inom de regionala strukturfondsprogrammen men det finns också ett stort antal projekt med enbart nationell finansiering. I 25 procent av de 1350 stödärenden som ligger till grund för uppföljningen av de regionala projektmedlen omfattar verksamheten fler än ett län.

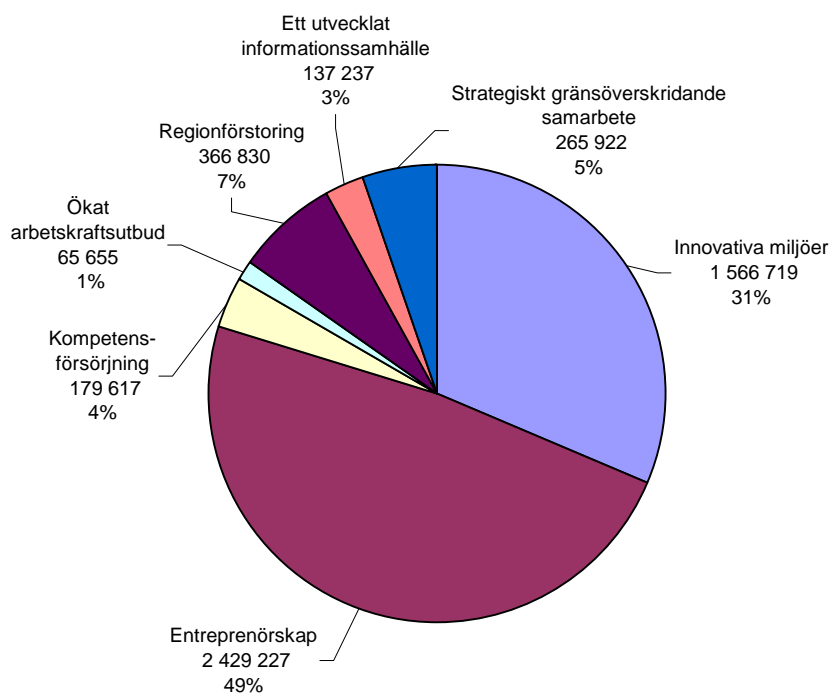
Att kategorisera insatser och projekt på de nationella prioriteringarna har i vissa fall varit svårt för stödaktörerna . I kolumnen ”saknas uppgift” finns insatser som av någon anledning inte passar in på prioriteringarna. Det handlar om ett fåtal insatser omfattande totalt knappt 10 mkr som exempelvis består av strategiskt utvecklingsarbete, uppföljning/utvärdering, framtagande av landskapsstrategi, europainformation och NYPS (nationellt projekthanteringsystem).

## 2.7.5 Total finansiering av den regionala projektverksamheten

Den totala omslutningen av den regionala projektverksamheten, inkluderat all redovisad medfinansiering, uppgick 2008 till 5,025 miljarder kronor.

Figur 2 visar den regionala projektverksamhetens totala finansiering fördelat på de nationella prioriteringarnas insatsområden. Den största prioriteringen är *Innovation och förnyelse* som med sina insatsområden Innovativa miljöer och Entreprenörskap utgör 80 procent (knappt 4 miljarder kronor) av den totala finansieringen. *Tillgänglighet* (Regionförstoring och ett utvecklat informationsamhälle) är den näst största prioriteringen med 10 procent (504 mkr).

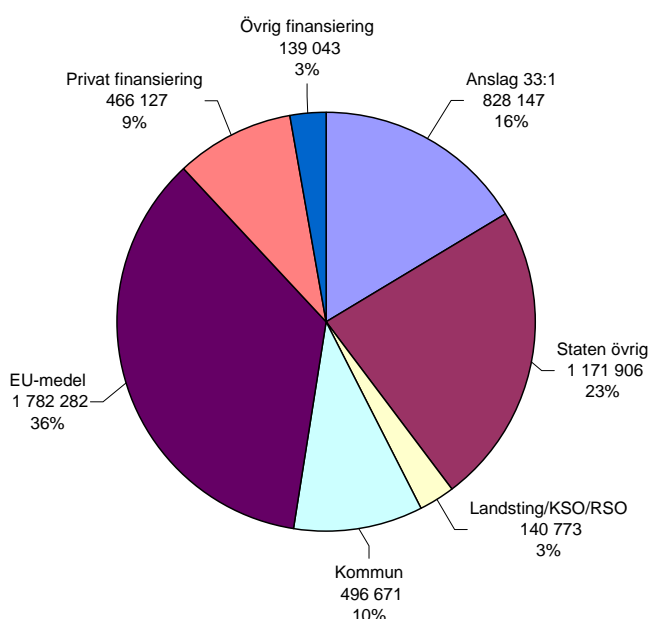
Diagram 2.7.5.1 Total finansiering av regional projektverksamhet 2008, fördelat på nationella prioriteringarnas insatsområden (tusental kronor och procent)



## 2.7.6 Finansiering av den regionala projektverksamheten per aktörsgrupp

I figur 3 framgår att 39 procent (2 miljarder kronor) av den totala regionala projektverksamheten kommer från staten via posterna ”Anslag 33:1” och ”Staten övrig”. Den senare innehåller övriga anslag från länsstyrelser, myndigheter och andra statligt finansierade organ som stiftelser och statliga bolag.

Diagram 2.7.6.1 Finansiering av regional projektverksamhet 2008 per aktörsgrupp (tusental kronor och procent)



”EU-medel” är den näst största aktörsgruppen med 36 procent motsvarande 1,78 miljarder kronor. I gruppen EU-medel räknas strukturfondsprogrammen, både i och utanför statsbudgeten. I tabell 4 nedan framgår fördelningen på olika EU-program. År 2008 har ett intensivt arbete pågått framför allt i de regionala strukturfondsprogrammen för regional konkurrenskraft och sysselsättning. Beslutstakten har varit hög och många fleråriga projekt har startats upp under året. En viss obalans finns i ovanstående redovisning av finansiering för olika aktörsgupper eftersom beslut om EU-medlen ofta fattas för flera år. För anslag 33:1 är det däremot inte ovanligt att medel beviljas för ett år i taget beroende på beslutsutrymme för respektive stödaktör. Detta gör att andelen ”Anslag 33:1”, i redovisning från stödaktörerna, ibland blir låg i förhållande till EU-medel i ett antal projekt. För kommande års redovisningar kommer det motsatta uppstå då resterande finansiering

från anslag 33:1 redovisas men EU-medlen uteblir eftersom de redan redovisats i sin helhet.

Tabell 2.7.6.1 EU-medel som finansiering av regional projektverksamhet

<b>På statsbudgeten:</b>	<b>Tusental kronor</b>
Regionala utvecklingsfonden <sup>(a)</sup>	1 516 744
Territoriella program (Sverige-Norge) <sup>(b)</sup>	47 387
Sociala fonden <sup>(c)</sup>	11 884
Landsbygdsprogrammet <sup>(d)</sup>	72 945
<b>Utanför statsbudgeten:</b>	
Territoriella program utanför statsbudgeten <sup>(e)</sup>	81 838
Övriga territoriella program <sup>(f)</sup>	51 482
<b>Summa</b>	<b>1 782 282</b>

(a) Åtta regionala program för regional konkurrenskraft och sysselsättning. Förvaltas av Tillväxtverket.

(b) Förvaltas i Sverige av Länsstyrelsen i Jämtlands län.

(c) Nationellt program för regional konkurrenskraft och sysselsättning. Förvaltas av ESF-rådet

(d) Förvaltas av Jordbruksverket. Beloppet består till viss del av det nationella anslaget 1:23 *åtgärder för landsbygdens miljö och struktur*.

(e) Förvaltas i Sverige (regionala fonden): Nord, Botnia-Atlantica, Öresund-Kattegatt-Skagerack, Norra Periferin

(f) Sverige deltar men programmen förvaltas av andra länder: Central Baltic, South Baltic, Östersjöregionen, Nordsjöregionen, INTERACT II, URBACT II, ESPON, ENPI

Den kommunala medfinansieringen uppgår till 10 procent (497 mkr) och den privata finansieringen avseende medel från företag eller icke offentliga organisationer uppgår till 9 procent (466 mkr).

Gruppen ”Landsting/KSO/RSO” utgör 3 procent (141 mkr) av redovisad finansiering. Inom gruppen svarade landsting för 96 mkr, kommunala samverkansorgan för 30 mkr och de regionala självstyrelseorganen för resterande del.

När det gäller redovisning av olika stödaktörers medfinansiering till de regionala projektmedlen varierar det i vilken omfattning stödaktörerna redovisar denna. De län med stor andel projektmedel har ofta en väl uppbyggd rutin för registrering och uppföljning av projektbeslut inklusive medfinansiering. För stödaktörer med mindre erfarenhet av projektverksamhet och de med mindre andel medel finns det brister i redovisningarna. Några stödaktörer har endast redovisat sina egna beslutade projektmedel utan medfinansiering från andra aktörer.

### 2.7.7 Den statliga medfinansieringen av regional projektverksamhet

Den statliga finansieringen på 2 miljarder kronor utgörs av flera olika finansieringsposter. I tabell 5 framgår att posten ”övrig statlig finansiering” utgör 54,6 procent (1 092 276 tkr) av den statliga finansieringen. Den utgörs främst av medel från nationella myndigheter.

Tabell 2.7.7.1 Statlig finansiering av regional projektverksamhet 2008

Statlig finansiering	Finansiering 2008 (tusen kronor)	Andel av statlig finansiering
Anslag 33:1 (LST)	355 841	17,8 %
Anslag 33:1 (KSO)	404 429	20,2 %
Anslag 33:1 (RSO)	67 876	3,4 %
Länsstyrelser (övriga anslag)	79 630	4,0 %
Övrig statlig finansiering	1 092 276	54,6 %
<b>Total statlig finansiering</b>	<b>2 000 053</b>	<b>100,0 %</b>

I samband med stödaktörernas ekonomiska redovisning ställdes frågan: ”*Vilka är de fem största aktörerna som redovisats i kolumnen ”Övrig statlig finansiering?”*”. De myndigheter och belopp som stödaktörerna redovisade täcker posten ”Övrig statlig finansiering” till 78 procent (854 mkr). Tabell 6 visar fördelningen av den övriga statliga finansieringen uppdelat på de tio största finansiärerna.

Tabell 2.7.7.2 Specifiering av "Övrig statlig finansiering"

Myndighet	Finansiering 2008 (miljoner kronor)	Andel av övrig statlig finansiering	Antal stödaktörer som redovisar myndigheten  som en av sina fem största statliga finansiärer
Universitet/Högskola	263,7	30,9 %	28
Almi	249,3	29,2 %	13
Vinnova	101,8	11,9 %	11
Nutek	89,8	10,5 %	21
Banverket	36,1	4,2 %	4
Norrlandsfonden	30,0	3,5 %	2
Naturvårdsverket	13,0	1,5 %	6
Innovationsbron	10,8	1,3 %	2
Vägverket	9,9	1,2 %	5
Energimyndigheten	8,3	1,0 %	5
Övriga	41,0	4,8 %	
<b>Summa</b>	<b>853,7</b>	<b>100%</b>	

Den största statliga finansiären som redovisas under "Övrig statlig finansiering" är Universitet/Högskola som med 264 mkr motsvarar 31 procent av övrig statlig finansiering och 13 procent av den totala statliga finansieringen. Almi, Vinnova och Nutek följer därefter bland de fyra största finansiärerna.

Under posten "Övriga" (4,8 procent) återfinns resterande myndigheter som något/några av stödaktörerna redovisat som en av de fem största övriga statliga finansiärerna.

Jordbruksverket, Sparbankstiftelsen, Fiskeriverket, KK-stiftelsen, Arbetsförmedlingen, Boverket, Näringsdepartementet, Utbildningsdepartementet, SIDA, Kulturrådet, Jordbruksdepartementet, Allmänna arvsfonden, Krisberedskapsmyndigheten, Räddningsverket och Vattenmyndigheten

Fem stödaktörer har inte redovisat några belopp under "Övrig statlig finansiering" och ytterligare några har redovisat endast mindre belopp. Därav kan antas att den redovisade finansieringen i verkligheten är högre.

### **2.7.8 Redovisning av insatser som finansieras av flera stödaktörer**

En annan aspekt som kan ha påverkan på den redovisade finansieringen är i de fall som flera stödaktörer finansierar samma projekt. Då kommer samma verksamhet att redovisas av respektive stödaktör och en risk uppstår att samma finansiering redovisas flera gånger. Vid begäran om ekonomisk redovisning från stödaktörerna har Tillväxtverket begärt in en detaljerad projektförteckning från respektive stödaktör. I projekt som finansieras med anslag 33:1 från andra stödaktörer har dessa belopp angivits. Projekt som är länsöverskridande har även noterats.

Vid genomgång av projektredovisningarna har ett omfattande arbete lagts ned på att identifiera identiska projekt i redovisningar från olika stödaktörer. På så vis har ett betydande antal flerregistreringar undanröjts. Totalt har finansieringen reducerats med 310 mkr. Som exempel kan nämnas att posten ”EU regionala utvecklingsfonden” har reducerats med 156 mkr och ”Stat övrig” har reducerats med 81 mkr. Detta är ett resultat av att de regionala strukturfonds-programmen i stor omfattning innehåller länsöverskridande projekt som finansieras och redovisas av flera stödaktörer.

Det finns troligtvis fortfarande finansiering som dubbelredovisats men som ovan nämnts är det även finansiering som inte alls har redovisats. Tillväxtverkets bedömning är att det senare fallet är större än det förra.

### **2.7.9 Projekt för utveckling av kommersiell och offentlig service**

Inom ramen för de regionala projektmedlen har det, enligt *förordning (2003:596) om bidrag för projektverksamhet inom den regionala tillväxtpolitiken*, varit möjligt att stödja insatser inom ramen för de lokala utvecklingsprogrammen<sup>4</sup> för kommersiell service. Dessa insatser får inte avse investerings- eller servicebidrag till affärsinnehavare i gles- och landsbygdsbutiker inom ramen för stödformen kommersiell service. Det ska i stället handla om stöd till bredare utvecklingsprojekt inom området kommersiell och offentlig service. I uppföljningen av den regionala projektverksamheten har Näringsdepartementet

---

<sup>4</sup> För att stärka redan pågående åtgärder och stimulera till nya insatser med syfte att förbättra tillgängligheten till kommersiell service fick länsstyrelserna år 2002 i uppdrag att ta fram lokala utvecklingsprogram för kommersiell service. Uppdraget gällde alla länsstyrelser utom i Kalmar, Gotland, Skåne och Västra Götalands län där de regionala självstyrelseorganen fick uppdraget.

efterfrågat en redovisning av dessa utvecklingsprojekt. I redovisningar från stödaktörerna har en specificering gjorts angående sådana projekt.

Totalt har fjorton beviljade stöd redovisats från stödaktörerna avseende utvecklingsprojekt för kommersiell och offentlig service. Beslutade projektmedel till dessa projekt uppgår till 4 307 225 kronor (se tabell 7).

Tabell 2.2.9.1 Beviljade medel till utvecklingsprojekt för kommersiell och offentlig service

Projektnamn	Stödmottagare	Stödaktör	Beviljat belopp
Insatser för statlig service	Länsstyrelsen i Dalarna	Länsstyrelsen i Dalarna	500 000
Dalarnas service projekt	Länsstyrelsen i Dalarna	Länsstyrelsen i Dalarna	2 400 000
Utveckling av lokal service i samverkan	Åsele kommun	Länsstyrelsen i Västerbotten	57 000
Servicepunkter på landsbygden	Länsstyrelsen i Kalmar län	Länsstyrelsen i Kalmar län	115 425
Förstudie Lokala servicekontor Gullspång	Gullspångs kommun	Länsstyrelsen Västra Götaland	200 000
Landsbygdshandel i bygden - tillgänglighet och samverkan	FLF service AB	Länsstyrelsen i Västernorrland	50 000
Landsbygdshandeln - service och samverkan	FLF Service AB	Länsstyrelsen i Värmland	424 000
Service och samverkan - landsbygdsbutiken i fokus	FLF Service AB	Länsstyrelsen i Västmanland	120 000
Rädda landsbygdens bensinstationer	Energikontor Sydost	Regionförbundet i Blekinge	100 000
Rädda landsbygdens bensinstationer	Energikontor Sydost	Länsstyrelsen i Kronobergs län	20 000
Rädda landsbygdens bensinstationer	Energikontor Sydost	Regionförbundet södra Småland	106 000
Rädda landsbygdens bensinstationer	Energikontor Sydost	Regionförbundet i Kalmar län	70 000
FLF:s Mentorsprogram Ägaröverlåtelser	FLF Service AB	Länsstyrelsen i Värmland	17 300
Förstudie av analys för utvecklingspotential för handeln i Härnösand	Härnösands kommun	Länsstyrelsen i Västernorrland	127 500
<b>Totalt</b>			<b>4 307 225</b>

Enligt Tillväxtverkets instruktion ska verket ”Stödja program och processer som främjar en utveckling av en kommersiell och offentlig service som kan möta framtidens behov och utmaningar och som är viktig för företag och medborgare”. Det innebär ett tydligare företagar- och tillväxtperspektiv än tidigare. Konsumentperspektivet är

dock fortsatt centralt. Kortfattat kommer Tillväxtverkets uppgifter inom kommersiell och offentlig service bestå av att:

Stödja samordning och samverkan mellan centrala, regionala och lokala aktörer med betydelse för en god servicenivå.

Ansvara för förordning om stöd till kommersiell service med rätt att utfärda föreskrifter.

Redovisa vilka initiativ som tagits samt vilka insatser som genomförts för att främja utvecklingen av tillgänglighet till kommersiell och offentlig service i gles- och landsbygder för medborgare och företag.

Stödja län, eller i förekommande fall regionala självstyrelseorgan respektive samverkansorgan, i genomförande och uppföljning av insatser inom det kommersiella serviceområdet.

Ansvara för riktlinjer för de regionala serviceprogrammen 2009-2013 som ska genomföras och utarbetas av länsstyrelser samt i förekommande fall regionala samverkansorgan eller självstyrelseorgan.

De regionala serviceprogrammen ersätter de tidigare lokala utvecklingsprogrammen för kommersiell service. De nya programmen ska utarbetas under 2009 och genomföras åren 2010 till 2013. En viktig utgångspunkt är samordning med övriga insatser inom den regionala tillväxtpolitiken. Konsumentverket har tidigare haft i uppdrag att i samverkan med Glesbygdsverket utarbeta riktlinjer för arbetet med regionala serviceprogram. Tillväxtverket tar nu över ansvaret för riktlinjerna och den uppföljning som görs av programmen.

### **2.7.10 Nuteks centrala projektverksamhet**

Ovan framgår att Nutek redovisades som den fjärde största statliga finansiären till länens regionala projektmedel 2008. Det framgår inte vilka av Nuteks medel som avses. Ett antagande är att merparten av dessa medel utgörs av Nuteks centrala projektmedel. Tyngdpunkten för de centrala projektmedlen ska ligga vid att initiera och stödja programverksamhet och projekt främst inom ramen för de regionala tillväxtprogrammen och som bidrar till hållbar regional tillväxt. Detta innebär att ett näringspolitiskt innehåll ska eftersträvas och att insatserna ska syfta till ekonomisk tillväxt. Projekten ska inte bara kunna tillämpas i en region utan kunna användas i andra regioner.

Nutek har under 2008 beviljat totalt 72,3 mkr från anslag 33:1 till projekt för den centrala projektverksamheten. Av dessa beviljades 54,8 mkr till regionala näringslivsprojekt och

17,5 mkr beviljades inom regionala och lokala resurscentra för kvinnor. Fördelningen framgår av nedanstående tabell.

Tabell 2.7.10.1 Av Nutek beviljade centrala projektmedel år 2008

Verksamhet	Näringslivsprojekt (tkr)	Resurscentra-projekt (tkr)
Produktutvecklingsprogrammet	24 314	
Turistfrämjande	480	
Storstadsprogrammet	1 425	
Lokalt och regionalt tillväxtarbete	11 788	
Krisorter	2 500	
Regionala kluster	10 284	
Samverkan högskola SMF	4 000	
Regionala resurscentra, projekt		17 500
<b>Summa</b>	<b>54 791</b>	<b>17 500</b>

Källa: Tillväxtverket, NYPS

### 2.7.11 Regionala näringslivsprojekt

Sedan några år driver Nutek verksamhet i form av program i syfte att göra insatserna mer strategiska och fokuserade, samtidigt som det är lättare att följa upp och utvärdera dem. Målsättningen är även att skapa större och sammanhållna program. Det är viktigt att projekten samverkar med respektive regionala tillväxtprogram och regionala utvecklingsprogram. Under året har satsningar genomförts inom områdena Produktutveckling<sup>5</sup>, Regionala kluster, Lokalt och regionalt tillväxtarbete, Samverkan Högskola - SMF, Krisorter, Storstadsprogrammet och Turismprogrammet. Tabell 9 visar av Nutek beviljade projektmedel under år 2008 till regionala näringslivsprojekt, fördelat på län.

<sup>5</sup> Produktutveckling är ett program som finansieras både av det regionala anslaget och näringslivsanslaget. De PU-projekt som erhållit medel från det regionala anslaget uppgick 2008 till ett belopp av 24,3 mkr. Motsvarande belopp för näringslivsanslaget uppgick till 44,8 mkr

Tabell 2.7.11.1 Centrala projektmedel till regionala näringslivsprojekt fördelat på län, beviljat av Nutek år 2008.

Län	2008
	Beviljat Totalt (tkr)
Blekinge	342
Dalarna	2 667
Gotland	267
Gävleborg	1 615
Halland	1 090
Jämtland	840
Jönköping	1 818
Kalmar	4 940
Kronoberg	977
Norrbottn	537
Skåne	4 293
Stockholm	7 022
Södermanland	1 962
Uppsala	740
Värmland	2 175
Västerbotten	1 945
Västernorrland	585
Västmanland	2 161
Västra Götaland	7 938
Örebro	692
Östergötland	2 995
Ofördelat	7 190
<b>Totalt</b>	<b>54 791</b>

Mest projektmedel till regionala näringslivsprojekt har gått till Västra Götaland (7,9 mkr), Stockholm (7,0 mkr), Kalmar (4,9 mkr) och Skåne (4,3 mkr). Dessa medel motsvarade 44 procent av totalt beviljade medel. Av totala medel har 7,1 mkr inte kunnat fördelas på ett specifikt län.



### 3 Resultatvärdering av regionala företagsstöd

I följande avsnitt görs en resultatvärdering i form av en jämförelse av den ekonomiska utvecklingen i företag som beviljats olika typer av företagsstöd. Jämförelsen görs med två kontrollgrupper. Den första kontrollgruppen består av företag belägna i samma geografiska område, verksamma i samma branscher och är i liknande storlek som stödföretagen. Företagen i kontrollgruppen har också gjort investeringar, i motsvarande storlek som stödföretagen. Vidare görs jämförelse med ytterligare en kontrollgrupp bestående av övriga svenska företag med minst en anställd. I jämförelsen har vi utgått från den population av företag som beviljats företagsstöd år 2004. De resultatmätt som används är omsättning, vinst och förädlingsvärde. Det som redovisas är den procentuella förändringen mellan år 2004-2005, 2005-2006, 2006-2007 samt 2004-2007. För att undvika att extremt höga eller låga värden på de ekonomiska nyckeltalen ska påverka jämförelsen så har vi valt att använda median som deskriptivt mått. Även kvartilerna redovisas för att ge en uppfattning om spridningen i materialet.

Resultatvärderingen görs endast på företagsstöden och inte på projektmedel. Detta är naturligt eftersom man kan ta del av företagens bokslutuppgifter, vilket inte går när det gäller enskilda projekt.

När man jämför ekonomisk utveckling för stödföretag med olika kontrollgrupper bör man vara medveten om att företag som beviljas olika former av stöd ofta kan anses vara starka företag med goda förutsättningar att överleva. Dessa företag kan visa väldigt god ekonomisk utveckling. Det kan också vara så att vissa stödtyper inte alltid syftar till ekonomisk utveckling i första hand. Att dessa grupper av stödföretag visar en sämre utveckling än jämförelsegruppens är inget onaturligt. I fallet med stöd till kommersiell service så handlar det exempelvis i första hand om att säkerställa en viss tillgänglighet i service bestående av dagligvaruhandel i landsbygd och glesbygd. Att dessa butiker inte läggs ned är av stor betydelse för boende i orten. I fallet med såddfinansiering är syftet med stödet att förnya näringslivet genom att finansiera utveckling av tekniska produktidéer med stor tillväxtpotential i en inledande fas. Nystartade företag har ofta en osäker ekonomi under de första åren vilket i sig kan påverka en

jämförelse. Att ställa företagen i de olika stödtyperna mot varandra för att därmed avgöra vilken stödtyp som ger den bästa utvecklingen blir därför inte helt relevant. Det är viktigt att vara medveten om denna problematik när man jämför stödföretagsgrupper mellan varandra eller mot kontrollgrupper.

Man bör också vara medveten om att stödet i sig, det vill säga det belopp som företaget erhållit i stöd också har en tendens att påverka de ekonomiska nyckeltalen.

Det är väldigt svårt att urskilja stödets effekter från den totala effekten av exempelvis en investering. Det finns många faktorer som påverkar resultatet. Det är viktigt att läsaren av denna rapport är medveten om dessa bakomliggande osäkerheter.

### **3.1 Val av variabler vid effektvärderingen av stöden**

Nedan presenteras de variabler som används för att värdera resultaten av de olika stöden.

Tabell 3.1.1 Presentation och definition av valda resultatmått

<b>Resultatmått</b>	<b>Definition</b>
Omsättning	Nettoomsättning (exkl. moms och rabatter)
Vinst	Rörelseresultat (efter avskrivningar, före räntor)
Förädlingsvärde	Rörelsens intäkter minus rörelsens kostnader exkl personalkostnader

## 3.2 Regionalt investeringsstöd

### 3.2.1 Bedömning av ekonomisk utveckling i företag som beviljats regionalt investeringsstöd år 2004 jämfört med övriga näringslivet

Tabell 3.2.3.1 Regionalt investeringsstöd beviljat år 2004 och kontrollgrupper, omsättningsförändring

Företagsgrupp	Förändring i omsättning, år 2004-2005	Förändring i omsättning, år 2005-2006	Förändring i omsättning, år 2006-2007	Förändring i omsättning, år 2004-2007
	Median (Kvartiler) Antal	Median (Kvartiler) Antal	Median (Kvartiler) Antal	Median (Kvartiler) Antal
Regionalt investeringsstöd	12% (0%:32%) 186	11% (-2%:29%) 191	14% (0%:34%) 185	45% (14%:91%) 182
Kontrollgrupp	12% (-3%:33%) 731	4% (-10%:24%) 691	10% (-4%:30%) 651	30% (3%:69%) 668
Företag Sverige	4% (-15%:28%) 180 973	6% (-14%:30%) 183 969	10% (-10%:38%) 184 341	21% (-12%:68%) 152 973

Inom parantes redovisas den undre och den övre kvartilen, 50% av samtliga företag finns inom intervallet. Källa: SCB

Omsättningsförändringen i stödföretagen har, som median uttryckt, uppgått till 45 procent sett över de tre åren, att jämföra med kontrollgruppens 30 procent samt Sveriges övriga företag som nådde 21 procent. Den procentuella förändringen har varit större i stödföretagen i vart och ett av de studerade åren. Med median menas det mittersta värdet av samtliga observationer. Inom parenteserna redovisas den undre och den övre kvartilen. Inom kvartilerna finns 50 procent av företagen. Det tolkas som att hälften av alla företag som beviljats regionalt investeringsstöd har haft en omsättningsförändring mellan år 2004 och 2005 som varierar från noll procent till plus 32 procent. Således kan man säga att intervallen visar på spridningen av materialet. Både för stödföretagen och kontrollgrupperna kan vi konstatera en stor spridning, vi kan dock se att intervallen genomgående är mer positiva för gruppen företag som beviljats regionalt investeringsstöd än för kontrollgrupperna.

Tabell 3.2.3.2 Regionalt investeringsstöd beviljat år 2004 och kontrollgrupper, vinstförändring

<b>Företagsgrupp</b>	<b>Förändring i vinst, år 2004-2005</b>	<b>Förändring i vinst, år 2005-2006</b>	<b>Förändring i vinst, år 2006-2007</b>	<b>Förändring i vinst, år 2004-2007</b>
	<b>Median (Kvartiler)</b>	<b>Median (Kvartiler)</b>	<b>Median (Kvartiler)</b>	<b>Median (Kvartiler)</b>
	<b>Antal</b>	<b>Antal</b>	<b>Antal</b>	<b>Antal</b>
Regionalt investeringsstöd	13% (-25%:90%) 186	15% (-29%:99%) 191	21% (-36%:121%) 185	66% (-1%:200%) 182
Kontrollgrupp	17% (-38%:136%) 731	-7% (-63%:70%) 691	10% (-45%:107%) 651	25% (-47%:163%) 668
Företag Sverige	6% (-66%:117%) 180 973	13% (-58%:128%) 183 969	10% (-60%:116%) 184 341	35% (-62%:201%) 152 973

Inom parentes redovisas den undre och den övre kvartilen, 50% av samtliga företag finns inom intervallet. Källa: SCB

Vinstförändringen i stödföretagen har över de studerade åren varit högre än hos de båda kontrollgrupperna, med 66 procent jämfört med 25 procent för kontrollgruppen och 35 procent för Sveriges övriga företag. Med vinstförändring menas att vinsten i kronor ökat med denna procentsats.

Tabell 3.2.3.3 Regionalt investeringsstöd beviljat år 2004 och kontrollgrupper, förädlingsvärdesförändring

Företagsgrupp	Förändring i förädlingsvärde, år 2004-2005	Förändring i förädlingsvärde, år 2005-2006	Förändring i förädlingsvärde, år 2006-2007	Förändring i förädlingsvärde, år 2004-2007
	Median (Kvartiler) Antal	Median (Kvartiler) Antal	Median (Kvartiler) Antal	Median (Kvartiler) Antal
Regionalt investeringsstöd	12% (1%:30%) 186	13% (3%:24%) 191	13% (2%:24%) 185	44% (21%:86%) 182
Kontrollgrupp	11% (1%:29%) 731	6% (-6%:19%) 691	9% (0%:23%) 651	29% (6%:71%) 668
Företag Sverige	4% (-10%:20%) 180 973	5% (-9%:21%) 183 969	6% (-7%:24%) 184 341	16% (-9%:52%) 152 973

Inom parentes redovisas den undre och den övre kvartilen, 50% av samtliga företag finns inom intervallet. Källa: SCB

Även förädlingsvärdet har utvecklats bättre i stödföretagen som beviljats regionalt investeringsstöd, än i de båda kontrollgrupperna. Den procentuella förändringen uppgår till 44 procent över de tre åren och utvecklingen var positiv samtliga studerade år. I kontrollgrupperna var utvecklingen också positiv samtliga år, dock inte lika stor ökning.

### 3.3 Regionalt bidrag till företagsutveckling

#### 3.3.1 Bedömning av ekonomisk utveckling i företag som beviljats regionalt bidrag till företagsutveckling år 2004 jämfört med övriga näringslivet

Tabell 3.3.1.1 Regionalt bidrag till företagsutveckling beviljat år 2004 och kontrollgrupper, omsättningsförändring

Företagsgrupp	Förändring i omsättning, år 2004-2005	Förändring i omsättning, år 2005-2006	Förändring i omsättning, år 2006-2007	Förändring i omsättning, år 2004-2007
	Median (Kvartiler) Antal	Median (Kvartiler) Antal	Median (Kvartiler) Antal	Median (Kvartiler) Antal
Regionalt bidrag till företagsutveckling	15% (-13%:67%) 1 534	10% (-18%:49%) 1 622	15% (-12%:52%) 1 530	44% (-5%:130%) 1 396
Kontrollgrupp	7% (-9%:28%) 14 441	5% (-12%:23%) 13 622	10% (-7%:30%) 12 541	23% (-5%:63%) 12 725
Företag Sverige	4% (-15%:28%) 180 973	6% (-14%:30%) 183 969	10% (-10%:38%) 184 341	21% (-12%:68%) 152 973

Inom parentes redovisas den undre och den övre kvartilen, 50% av samtliga företag finns inom intervallet. Källa: SCB

I likhet med de företag som beviljades regionalt utvecklingsbidrag år 2004 har även de företag som beviljades regionalt bidrag till företagsutveckling haft en bättre omsättningsutveckling än de båda jämförelsegrupperna. Stödföretagsgruppen nådde 44 procent omsättningsökning över de tre åren, att jämföra med 23 procent för kontrollgruppen respektive 21 procent för Sveriges övriga företag.

Tabell 3.3.1.2 Regionalt bidrag till företagsutveckling beviljat år 2004 och kontrollgrupper, vinstförändring

<b>Företagsgrupp</b>	<b>Förändring i vinst, år 2004-2005</b>	<b>Förändring i vinst, år 2005-2006</b>	<b>Förändring i vinst, år 2006-2007</b>	<b>Förändring i vinst, år 2004-2007</b>
	<b>Median (Kvartiler) Antal</b>	<b>Median (Kvartiler) Antal</b>	<b>Median (Kvartiler) Antal</b>	<b>Median (Kvartiler) Antal</b>
Regionalt bidrag till företagsutveckling	22% (-64%:129%) 1 534	21% (-50%:122%) 1 622	16% (-54%:127%) 1 530	61% (-46%:252%) 1 396
Kontrollgrupp	9% (-53%:119%) 14 441	8% (-53%:115%) 13 622	15% (-46%:117%) 12 541	38% (-50%:201%) 12 725
Företag Sverige	6% (-66%:117%) 180 973	13% (-58%:128%) 183 969	10% (-60%:116%) 184 341	35% (-62%:201%) 152 973

Inom parantes redovisas den undre och den övre kvartilen, 50% av samtliga företag finns inom intervallet. Källa: SCB

Beträffande vinstutvecklingen i de företag som beviljats landsbygdstöd så kan vi konstatera en positiv förändring på 61 procent över de tre åren. Med det menas att vinsten i kronor ökat med denna procentsats från år 2004 till 2007. Kontrollgruppen hade en vinstförändring uppgående till 38 procent över den studerade tiden och Sveriges övriga företag nådde 35 procent.

Tabell 3.3.1.3 Regionalt bidrag till företagsutveckling beviljat år 2004 och kontrollgrupper, förädlingsvärdesförändring

Företagsgrupp	Förändring i förädlingsvärde, år 2004-2005	Förändring i förädlingsvärde, år 2005-2006	Förändring i förädlingsvärde, år 2006-2007	Förändring i förädlingsvärde, år 2004-2007
	Median (Kvartiler) Antal	Median (Kvartiler) Antal	Median (Kvartiler) Antal	Median (Kvartiler) Antal
Regionalt bidrag till företagsutveckling	14% (-8%:49%) 1 534	9% (-11%:34%) 1 622	10% (-8%:34%) 1 530	39% (-4%:109%) 1 396
Kontrollgrupp	7% (-5%:22%) 14 441	5% (-7%:18%) 13 622	7% (-4%:23%) 12 541	23% (-1%:56%) 12 725
Företag Sverige	4% (-10%:20%) 180 973	5% (-9%:21%) 183 969	6% (-7%:24%) 184 341	16% (-9%:52%) 152 973

Inom parentes redovisas den undre och den övre kvartilen, 50% av samtliga företag finns inom intervallet. Källa: SCB

Stödföretagen visar även beträffande förädlingsvärdesförändring upp en bättre utveckling än företagen i jämförelsegrupperna. Förädlingsvärdesförändringen uppgår till 23 procent över treårsperioden att jämföra med 16 procent för kontrollgruppen och elva procent för gruppen ”Företag Sverige”.

### 3.4 Stöd till kommersiell service

#### 3.4.1 Bedömning av ekonomisk utveckling i företag som beviljats stöd till kommersiell service år 2004 jämfört med övriga näringslivet

Tabell 3.4.1.1 Stöd till kommersiell service beviljat år 2004 och kontrollgrupper, omsättningsförändring

Företagsgrupp	Förändring i omsättning, år 2004-2005	Förändring i omsättning, år 2005-2006	Förändring i omsättning, år 2006-2007	Förändring i omsättning, år 2004-2007
	Median (Kvartiler)	Median (Kvartiler)	Median (Kvartiler)	Median (Kvartiler)
	Antal	Antal	Antal	Antal
Stöd till kommersiell service	2% (-12%:17%) 199	-1% (-14%:11%) 196	5% (-10%:19%) 182	6% (-15%:24%) 173
Kontrollgrupp	5% (-9%:23%) 1 988	6% (-8%:23%) 1 848	7% (-7%:24%) 1 681	20% (-3%:53%) 1 705
Företag Sverige	4% (-15%:28%) 180 973	6% (-14%:30%) 183 969	10% (-10%:38%) 184 341	21% (-12%:68%) 152 973

Inom parentes redovisas den undre och den övre kvartilen, 50% av samtliga företag finns inom intervallet. Källa: SCB

De stödföretag som beviljades stöd till kommersiell service under 2004 har inte visat en lika god omsättningsförändring som jämförelsegrupperna. Sett över de tre åren ökade omsättningen med sex procent medan den i jämförelsegrupperna ökade med 20 procent respektive 21 procent.

Tabell 3.4.1.2 Stöd till kommersiell service beviljat år 2004 och kontrollgrupper, vinstförändring

Företagsgrupp	Förändring i vinst, år 2004-2005	Förändring i vinst, år 2005-2006	Förändring i vinst, år 2006-2007	Förändring i vinst, år 2004-2007
	Median (Kvartiler) Antal	Median (Kvartiler) Antal	Median (Kvartiler) Antal	Median (Kvartiler) Antal
Stöd till kommersiell service	-6% (-54%:103%) 199	-5% (-68%:67%) 196	3% (-60%:83%) 182	-1% (-72%:82%) 173
Kontrollgrupp	-3% (-65%:86%) 1 988	11% (-49%:119%) 1 848	3% (-60%:100%) 1 681	13% (-65%:144%) 1 705
Företag Sverige	6% (-66%:117%) 180 973	13% (-58%:128%) 183 969	10% (-60%:116%) 184 341	35% (-62%:201%) 152 973

Inom parantes redovisas den undre och den övre kvartilen, 50% av samtliga företag finns inom intervallet. Källa: SCB

Även beträffande vinstutvecklingen har stödföretagen inom kommersiell service haft en sämre utveckling än kontrollgruppen och Sveriges övriga företag. Utvecklingen varierar stort över åren som tabellen visar, men över de tre åren hamnar vinstförändringen nästan oförändrad på minus en procent. Med det menas att vinsten i kronor räknat minskat med en procent. Kontrollgruppen hade under perioden en vinstutveckling på 13 procent medan Sveriges övriga företag ökade vinsten med 35 procent över de tre åren.

Tabell 3.4.1.3 Stöd till kommersiell service beviljat år 2004 och kontrollgrupper, förädlingsvärdesförändring

Företagsgrupp	Förändring i förädlingsvärde, år 2004-2005	Förändring i förädlingsvärde, år 2005-2006	Förändring i förädlingsvärde, år 2006-2007	Förändring i förädlingsvärde, år 2004-2007
	Median (Kvartiler) Antal	Median (Kvartiler) Antal	Median (Kvartiler) Antal	Median (Kvartiler) Antal
Stöd till kommersiell service	1% (-3%:6%) 199	1% (-4%:5%) 196	3% (-2%:7%) 182	6% (-4%:19%) 173
Kontrollgrupp	4% (-4%:16%) 1 988	4% (-3%:14%) 1 988	4% (-4%:13%) 1 681	15% (-2%:38%) 1 705
Företag Sverige	4% (-10%:20%) 180 973	5% (-9%:21%) 183 969	6% (-7%:24%) 184 341	16% (-9%:52%) 152 973

Inom parantes redovisas den undre och den övre kvartilen, 50% av samtliga företag finns inom intervallet. Källa: SCB

Förädlingsvärdesutvecklingen ligger för stödföretagen inom kommersiell service lägre jämfört med den i kontrollgruppen och Sveriges övriga företag. De båda kontrollgrupperna har en likvärdig utveckling av förädlingsvärdet.

## 3.5 Sysselsättningsbidrag

### 3.5.1 Bedömning av ekonomisk utveckling i företag som beviljats sysselsättningsbidrag år 2004 jämfört med övriga näringslivet

Tabell 3.5.1.1 Sysselsättningsbidrag beviljat år 2004 och kontrollgrupper, omsättningsförändring

Företagsgrupp	Förändring i omsättning, år 2004-2005	Förändring i omsättning, år 2005-2006	Förändring i omsättning, år 2006-2007	Förändring i omsättning, år 2004-2007
	Median (Kvartiler) Antal	Median (Kvartiler) Antal	Median (Kvartiler) Antal	Median (Kvartiler) Antal
Sysselsättningsbidrag	14% (-7%:49%) 43	5% (-11%:27%) 46	4% (-19%:21%) 45	21% (-16%:81%) 39
Kontrollgrupp	4% (-12%:23%) 10 242	5% (-11%:23%) 9 407	7% (-10%:28%) 8 515	18% (-10%:56%) 8 642
Företag Sverige	4% (-15%:28%) 180 973	6% (-14%:30%) 183 969	10% (-10%:38%) 184 341	21% (-12%:68%) 152 973

Inom parentes redovisas den undre och den övre kvartilen, 50% av samtliga företag finns inom intervallet. Källa: SCB

De företag som beviljats sysselsättningsbidrag visar upp en ungefär likadan omsättningsutveckling som jämförelsegrupperna sett över de tre åren. Förändringen uppgår till 21procent vilket är samma som ”Företag Sverige”. Kontrollgruppens omsättningsförändring uppgick till 18 procent.

Tabell 3.5.1.2 Sysselsättningsbidrag beviljat år 2004 och kontrollgrupper, vinstförändring

<b>Företagsgrupp</b>	<b>Förändring i vinst, år 2004-2005</b>	<b>Förändring i vinst, år 2005-2006</b>	<b>Förändring i vinst, år 2006-2007</b>	<b>Förändring i vinst, år 2004-2007</b>
	<b>Median (Kvartiler) Antal</b>	<b>Median (Kvartiler) Antal</b>	<b>Median (Kvartiler) Antal</b>	<b>Median (Kvartiler) Antal</b>
Sysselsättningsbidrag	-11% (-61%:112%) 43	-10% (-64%:84%) 46	4% (-53%:94%) 45	8% (-72%:93%) 39
Kontrollgrupp	4% (-66%:118%) 10 242	14% (-54%:136%) 9 407	4% (-63%:113%) 8 515	26% (-68%:194%) 8 642
Företag Sverige	6% (-66%:117%) 180 973	13% (-58%:128%) 183 969	10% (-60%:116%) 184 341	35% (-62%:201%) 152 973

Inom parantes redovisas den undre och den övre kvartilen, 50% av samtliga företag finns inom intervallet. Källa: SCB

Bäst utveckling över de tre åren hade ”Företag Sverige” med 35 procent följt av kontrollgruppen med 26 procent. Stödföretagen nådde åtta procent i vinstutveckling. Med vinstförändring menas att vinsten i kronor räknat ökat med denna procentsats.

Tabell 3.5.1.3 Sysselsättningsbidrag beviljat år 2004 och kontrollgrupper, förädlingsvärdesförändring

Företagsgrupp	Förändring i förädlingsvärde, år 2004-2005	Förändring i förädlingsvärde, år 2005-2005	Förändring i förädlingsvärde, år 2006-2007	Förändring i förädlingsvärde, år 2004-2007
	Median (Kvartiler) Antal	Median (Kvartiler) Antal	Median (Kvartiler) Antal	Median (Kvartiler) Antal
Sysselsättningsbidrag	15% (-1%:41%) 43	9% (-12%:34%) 46	7% (-18%:24%) 45	27% (-16%:71%) 39
Kontrollgrupp	4% (-8%:18%) 10 242	4% (-7%:17%) 9 407	5% (-7%:18%) 8 515	15% (-7%:45%) 8 642
Företag Sverige	4% (-10%:20%) 180 973	5% (-9%:21%) 183 969	6% (-7%:24%) 184 341	16% (-9%:52%) 152 973

Inom parentes redovisas den undre och den övre kvartilen, 50% av samtliga företag finns inom intervallet. Källa: SCB

Stödföretag som beviljats sysselsättningsbidrag visar upp en god utveckling avseende förädlingsvärdesförändringen. Stödföretagen ökade förädlingsvärdet med 27 procent mellan åren 2004-2007. Jämförelsegrupperna, kontrollgruppen och gruppen med Sveriges övriga företag, hade även de en positiv utveckling av förädlingsvärdet under motsvarande period. Den procentuella förändringen uppgick där till 15 procent för kontrollgruppen och 16 procent för Sveriges övriga företag.

## 3.6 Såddfinansiering

### 3.6.1 Bedömning av ekonomisk utveckling i företag som beviljats såddfinansiering år 2004 jämfört med övriga näringslivet

Tabell 3.5.1.1 Såddfinansiering beviljat år 2004 och kontrollgrupper, omsättningsförändring

Företagsgrupp	Förändring i omsättning, år 2004-2005	Förändring i omsättning, år 2005-2006	Förändring i omsättning, år 2006-2007	Förändring i omsättning, år 2004-2007
	Median (Kvartiler)	Median (Kvartiler)	Median (Kvartiler)	Median (Kvartiler)
	Antal	Antal	Antal	Antal
Såddfinansiering	17% (-53%:140%) 148	15% (-69%:88%) 167	27% (-24%:97%) 163	53% (-67%:228%) 132
Kontrollgrupp	12% (-9%:43%) 2 301	8% (-13%:33%) 2 197	16% (-8%:44%) 2 020	37% (-2%:103%) 2 050
Företag Sverige	4% (-15%:28%) 180 973	6% (-14%:30%) 183 969	10% (-10%:38%) 184 341	21% (-12%:68%) 152 973

Inom parentes redovisas den undre och den övre kvartilen, 50% av samtliga företag finns inom intervallet. Källa: SCB

De företag som beviljats såddfinansiering visar upp en god omsättningsutveckling sett över de tre åren. Medianen över de tre åren ökar hos stödföretagen med 53 procent. Kontrollgruppen når en omsättningsökning på 37 procent under samma period medan gruppen ”Företag Sverige” når 21 procents omsättningsförändring.

Tabell 3.5.1.2 Såddfinansiering beviljat år 2004 och kontrollgrupper, vinstförändring

<b>Företagsgrupp</b>	<b>Förändring i vinst, år 2004-2005</b>	<b>Förändring i vinst, år 2005-2006</b>	<b>Förändring i vinst, år 2006-2007</b>	<b>Förändring i vinst, år 2004-2007</b>
	<b>Median (Kvartiler)</b>	<b>Median (Kvartiler)</b>	<b>Median (Kvartiler)</b>	<b>Median (Kvartiler)</b>
	<b>Antal</b>	<b>Antal</b>	<b>Antal</b>	<b>Antal</b>
Såddfinansiering	-10% (-166%:99%) 148	0% (-131%:98%) 167	16% (-99%:104%) 163	2% (-264%:218%) 132
Kontrollgrupp	18% (-54%:149%) 2 301	10% (-58%:129%) 2 197	17% (-54%:123%) 2 020	42% (-60%:243%) 2 050
Företag Sverige	6% (-66%:117%) 180 973	13% (-58%:128%) 183 969	10% (-60%:116%) 184 341	35% (-62%:201%) 152 973

Inom parentes redovisas den undre och den övre kvartilen, 50% av samtliga företag finns inom intervallet. Källa: SCB

Vinstutvecklingen för såddföretagen har under mätperioden inte varit lika god som i de två jämförelsegrupperna, men sett över hela mätperioden har dock utvecklingen varit positiv. Stödföretagen nådde en vinstökning på två procent vilket kan jämföras med kontrollgruppen som uppnått 42 procent och Sveriges övriga företag som nådde 35 procents vinstökning över de tre åren. Spridningen inom stödföretagen är också större än i de båda jämförelsegrupperna.

Tabell 3.5.1.3 Såddfinansiering beviljat år 2004 och kontrollgrupper, förädlingsvärdesförändring

<b>Företagsgrupp</b>	<b>Förändring i förädlingsvärde, år 2004-2005</b>	<b>Förändring i förädlingsvärde, år 2005-2005</b>	<b>Förändring i förädlingsvärde, år 2006-2007</b>	<b>Förändring i förädlingsvärde, år 2004-2007</b>
	<b>Median (Kvartiler)</b>	<b>Median (Kvartiler)</b>	<b>Median (Kvartiler)</b>	<b>Median (Kvartiler)</b>
	<b>Antal</b>	<b>Antal</b>	<b>Antal</b>	<b>Antal</b>
Såddfinansiering	8% (-49%:99%) 148	11% (-63%:89%) 167	11% (-45:84%) 163	33% (-46%:225%) 132
Kontrollgrupp	10% (-6%:34%) 2 301	7% (-8%:27%) 2 197	9% (-7%:28%) 2 020	29% (0%:82%) 2 050
Företag Sverige	4% (-10%:20%) 180 973	5% (-9%:21%) 183 969	6% (-7%:24%) 184 341	16% (-9%:52%) 152 973

Inom parantes redovisas den undre och den övre kvartilen, 50% av samtliga företag finns inom intervallet. Källa: SCB

Även förädlingsvärdet visar en positiv utveckling under mätperioden. Förädlingsvärdet har ökat med 33 procent hos såddföretagen, att jämföra med kontrollgruppen som ökat förädlingsvärdet med 29 procent. Sveriges övriga företag har under mätperioden ökat förädlingsvärdet med 16 procent. Stödföretagen visar en mycket stor spridning inom kvartilerna, vilket kan förklaras med att det handlar om nystartade företag i huvudsak.

## 3.7 Transportbidrag

### 3.7.1 Bedömning av ekonomisk utveckling i företag som beviljats transportbidrag år 2004 jämfört med övriga näringslivet

Tabell 3.7.1.1 Transportbidrag beviljat år 2004 och kontrollgrupper, omsättningsförändring

Företagsgrupp	Förändring i omsättning, år 2004-2005	Förändring i omsättning, år 2005-2006	Förändring i omsättning, år 2006-2007	Förändring i omsättning, år 2004-2007
	Median (Kvartiler) Antal	Median (Kvartiler) Antal	Median (Kvartiler) Antal	Median (Kvartiler) Antal
Transportbidrag	6% (-9%:23%) 596	9% (-8%:26%) 589	13% (-3%:31%) 577	28% (-0%:76%) 579
Kontrollgrupp	5% (-12%:26%) 1 341	6% (-12%:26%) 1 235	10% (-9%:32%) 1 117	22% (-8%:67%) 1 136
Företag Sverige	4% (-15%:28%) 180 973	6% (-14%:30%) 183 969	10% (-10%:38%) 184 341	21% (-12%:68%) 152 973

Inom parentes redovisas den undre och den övre kvartilen, 50% av samtliga företag finns inom intervallet. Källa: SCB

Stödföretagen som beviljats transportbidrag visade en bättre omsättningsförändring än jämförelsegrupperna under perioden. Den procentuella omsättningsförändringen uppgick mellan åren 2004-2007 till 28 procent i stödföretagsgruppen medan kontrollgruppen nådde 22 procent och Sveriges övriga företag 21 procent.

Tabell 3.7.1.2 Transportbidrag beviljat år 2004 och kontrollgrupper, vinstförändring

<b>Företagsgrupp</b>	<b>Förändring i vinst, år 2004-2005</b>	<b>Förändring i vinst, år 2005-2006</b>	<b>Förändring i vinst, år 2006-2007</b>	<b>Förändring i vinst, år 2004-2007</b>
	<b>Median (Kvartiler)</b>	<b>Median (Kvartiler)</b>	<b>Median (Kvartiler)</b>	<b>Median (Kvartiler)</b>
	<b>Antal</b>	<b>Antal</b>	<b>Antal</b>	<b>Antal</b>
Transportbidrag	15% (-61%:104%) 596	25% (-34%:126%) 589	20% (-40%:102%) 577	67% (-28%:221%) 579
Kontrollgrupp	13% (-58%:133%) 1 341	16% (-51%:137%) 1 235	10% (-55%:118%) 1 117	43% (-58%:233%) 1 136
Företag Sverige	6% (-66%:117%) 180 973	13% (-58%:128%) 183 969	10% (-60%:116%) 184 341	35% (-62%:201%) 152 973

Inom parantes redovisas den undre och den övre kvartilen, 50% av samtliga företag finns inom intervallet. Källa: SCB

Beträffande vinstutvecklingen visar stödföretagsgruppen upp en bättre utveckling än kontrollgrupperna. 67 procent för stödföretagen jämfört med 43 procent för kontrollgruppen och 35 procent för Sveriges övriga företag.

Tabell 3.7.1.3 Transportbidrag beviljat år 2004 och kontrollgrupper, förädlingsvärdesförändring

<b>Företagsgrupp</b>	<b>Förändring i förädlingsvärde, år 2004-2005</b>	<b>Förändring i förädlingsvärde, år 2005-2005</b>	<b>Förändring i förädlingsvärde, år 2006-2007</b>	<b>Förändring i förädlingsvärde, år 2004-2007</b>
	<b>Median (Kvartiler) Antal</b>	<b>Median (Kvartiler) Antal</b>	<b>Median (Kvartiler) Antal</b>	<b>Median (Kvartiler) Antal</b>
Transportbidrag	8% (-4%:22%) 596	9% (-5%:23%) 589	12% (-1%:26%) 577	32% (5%:71%) 579
Kontrollgrupp	5% (-7%:23%) 1 341	6% (-8%:22%) 1 235	6% (-6%:21%) 1 117	21% (-6%:58%) 1 136
Företag Sverige	4% (-10%:20%) 180 973	5% (-9%:21%) 183 969	6% (-7%:24%) 184 341	16% (-9%:52%) 152 973

Inom parantes redovisas den undre och den övre kvartilen, 50% av samtliga företag finns inom intervallet. Källa: SCB

I likhet med omsättningsutvecklingen och vinstutvecklingen har även förädlingsvärdesutvecklingen varit bättre i stödföretagen än i de båda jämförelsegrupperna. Stödföretagen hade 32 procents förädlingsvärdesökning mellan år 2004-2007, medan kontrollgruppen kom upp i 21 procent och Sveriges övriga företag nådde 16 procent.

### 3.8 Överlevnadsgrad bland stödföretagen

Nedanstående tabell visar på överlevnadsgraden mellan år 2004 – 2008 hos företag som erhållit företagsstöd under år 2004.

Tabell 3.8.1 Överlevnadsgrad hos stödföretag åren 2004-2008

Stödtyp	Antal stöd-företag	Därav aktiva år 2004	år 2005	år 2006	år 2007	år 2008
Kommersiell service	254	241 (95%)	232 (91%)	219 (86%)	206 (81%)	193 (76%)
Regionalt bidrag till företagsutveckling	1 940	1 854 (96%)	1 819 (94%)	1 775 (91%)	1 709 (88%)	1 654 (85%)
Regionalt investeringsstöd	210	203 (97%)	203 (97%)	201 (96%)	202 (96%)	198 (94%)
Sysselsättningsbidrag	67	60 (89%)	59 (88%)	56 (84%)	54 (81%)	52 (78%)
Såddfinansiering	231	185 (80%)	199 (86%)	190 (82%)	182 (79%)	174 (75%)
Transportbidrag	685	663 (97%)	637 (93%)	620 (91%)	604 (88%)	593 (87%)
<b>Totalt</b>	<b>3 387</b>	<b>3 206 (95%)</b>	<b>3 149 (93%)</b>	<b>3 061 (90%)</b>	<b>2 957 (87%)</b>	<b>2 864 (85%)</b>

Anmärkning: Ovanstående data är ej rensat för fusioner, byte av orgnr, etc. Källa: SCB

Totalt sett har stödföretagen en överlevnadsgrad på 85 procent sett över åren 2004-2008. Om man ser på överlevnadsgraden för åren 2006-2008 och ser år 2005 som basår, som är fallet med tabellen för kontrollgruppen, är överlevnadsgraden för stödföretagen i genomsnitt 91 procent.

### 3.9 Överlevnadsgrad bland kontrollgrupper

Nedanstående tabell visar på överlevnadsgraden mellan år 2006 – 2008 hos kontrollgrupperna.

Tabell 3.8.2 Överlevnadsgrad hos kontrollgrupper åren 2006-2008

Stödtyp	Antal stödföretag	Därav aktiva år 2006	år 2007	år 2008
Kommersiell service	1 988	1 948 (98%)	1 881 (95%)	1 791 (90%)
Regionalt bidrag till företagsutveckling	14 441	14 232 (99%)	13 905 (96%)	13 546 (94%)
Regionalt investeringsstöd	731	721 (99%)	711 (97%)	698 (95%)
Sysselsättningsbidrag	10 242	9 978 (97%)	9 639 (94%)	9 272 (91%)
Såddfinansiering	2 301	2 272 (99%)	2 232 (97%)	2 177 (95%)
Transportbidrag	1 341	1 319 (98%)	1 277 (95%)	1 228 (92%)
<b>Totalt</b>	<b>31 044</b>	<b>30 470 (98%)</b>	<b>29 645 (95%)</b>	<b>28 712 (92%)</b>

Anmärkning: Ovanstående data är ej rensat för fusioner, byte av orgnr, etc. Källa: SCB

Överlevnadsgraden för företagen ingående i kontrollgruppen uppgår till 92 procent för åren 2006-2008. Kontrollgruppen består av företag belägna i samma geografiska område, verksamma i samma branscher och är i liknande storlek som stödföretagen. Företagen i kontrollgruppen har också gjort investeringar i motsvarande storlek som stödföretagen. Detta gäller de stödtyper som har karaktären av investeringsstöd.

### 3.10 Sammanfattning och slutsatser

För regionalt investeringsstöd, regionalt bidrag till företagsutveckling samt transportbidrag kan konstateras att de stödföretag som år 2004 beviljades dessa stöd haft en bättre utveckling än de båda jämförelsegrupperna beträffande samtliga studerade nyckeltal, mellan åren 2004-2007.

Även de företag som erhållit såddfinansiering visar en god ekonomisk utveckling. Utvecklingen har varit bättre än de två jämförelsegrupperna i fråga om omsättningsförändring och förädlingsvärdesförändring. Vinstförändringen är dock sämre än i de båda jämförelsegrupperna.

Företag som beviljats sysselsättningsbidrag haft en bättre procentuell ekonomisk utveckling inom förädlingsvärdesförändring. Omsättningsförändringen har varit i princip densamma i samtliga studerade företagsgrupper. Beträffande vinstförändring visade båda jämförelsegrupperna en bättre procentuell utveckling än stödföretagsgruppen.

Företag som beviljats stöd till kommersiell service visar upp en sämre utveckling än både kontrollgruppen och Sveriges övriga företag. Detta gäller för samtliga ekonomiska resultatmått. Att denna grupp av stödföretag visar en sämre utveckling är inget onaturligt eftersom stödet i dessa fall inte direkt syftar till ekonomisk utveckling. I fallet med stöd till kommersiell service så handlar det exempelvis i första hand om att säkerställa en viss service bestående av dagligvaruhandel i landsbygd och glesbygd. Att dessa butiker inte läggs ned är av stor betydelse för de boende på orten.

Överlevnadsgraden hos stödföretagen har jämförts med kontrollgruppen och visar inga större skillnader. Överlevnadsgraden för företagen ingående i stödföretagsgruppen uppgår till 91 procent för åren 2006-2008, medan den i kontrollgruppen uppgår till 92 procent för samma tidsperiod. Detta gäller totalsiffror för samtliga företagsstödyper tillsammans.

## **Bilaga 1. Kortfattad beskrivning av de olika stödtyper som redovisas i rapporten**

### **Regionalt investeringsstöd**

För att främja en hållbar tillväxt i stödföretagen och därmed en hållbar regional tillväxt, får stöd i samband med investeringar lämnas i form av regionalt investeringsstöd. Regionalt investeringsstöd lämnas huvudsakligen till företag, affärsverk eller uppdragsmyndigheter som bedriver verksamhet på marknadsmässiga villkor. Stödet beviljas för investeringar i maskiner, byggnader, utbildning, konsulttjänster, informationskampanjer samt forskning och utveckling. Regionalt investeringsstöd kan beviljas av följande tre instanser:

Länsstyrelserna /självstyrelseorganen (vanligtvis)

Tillväxtverket (vid större ärenden)

Regeringen (vid större ärenden)

Regionalt investeringsstöd är ett regionalpolitiskt företagsstöd som syftar till ökad tillväxt och en balanserad regional utveckling. Bidraget är maximerat till procentsatser av den godkända investeringen, i de flesta fall maximalt 10 till 35 procent. En individuell prövning av bidragets storlek görs i alla ärenden. Ansökan måste beviljas innan investeringen får påbörjas.

Stöd kan ges till investeringar i till exempel byggnader och maskiner, utbildning och konsulttjänster. För att söka regionalt investeringsstöd ska följande villkor vara uppfyllda:

- Företaget vara verksamt i stödområde A eller B. I framförallt stödområde B, men även i vissa kommundelar i stödområde A, så är dock möjligheten att få regionalt investeringsstöd begränsad.
- Verksamheten bedömas leda till ekonomisk tillväxt och ökad sysselsättning.
- Stödet bedömas vara nödvändigt för att investeringen ska kunna göras.
- För att finansiering ska beviljas måste verksamheten bedömas bli lönsam och varaktig.

Det går inte att kombinera regionalt investeringsstöd och sysselsättningsbidrag för samma projekt.

I stödområde B får stöd endast lämnas om det finns särskilda skäl och investeringen bedöms vara av strategisk betydelse eller ha särskild betydelse för den regionala utvecklingen, dock bara då lån inte bedöms kunna täcka kapitalbehovet. Denna begränsning gäller inte stöd till uppförande och ombyggnad av lokaler för uthyrning eller andra nyinvesteringar i byggnader som bedöms vara av strategisk betydelse.

En individuell prövning av stödets storlek görs i alla ärenden, med hänsyn till investeringens betydelse för samhället, sysselsättningsökning och tillväxt. Hänsyn tas även till typ av investering, investeringskostnad, typ av företag samt i vilket stödområde företaget verkar.

En grundprincip är att ingen ska få mer stöd än vad som krävs för att investeringen ska komma till stånd.

Se förordning (2007:61) om regionalt investeringsstöd

### **Regionalt bidrag till företagsutveckling**

Denna stödform beviljas av länsstyrelserna och de regionala självstyrelseorganen. Stödet kan lämnas till små och medelstora företag i glesbygd- och landsbygdsområden i hela landet. Syftet med stödet är att främja en hållbar tillväxt i stödföretagen och därmed en hållbar regional tillväxt.

Stöd till företagsutveckling ska främja tillväxt, sysselsättning och service på landsbygden.

Stödet kan sökas av privatägda små och medelstora företag i glesbygd och landsbygd i hela landet som bedriver verksamhet på marknadsmässiga villkor. Stödet kan också sökas av samverkansprojekt mellan olika intressenter. Vad som räknas som landsbygd respektive glesbygd fastställs av länsstyrelserna.

Stöd ges normalt till samma slags investeringar som för regionalt investeringsstöd. Stödet är avsett för att främja investeringar, ökad sysselsättning och service där verksamheten bedöms bli lönsam och varaktig.

Stödet är maximerat till mellan 25 och 50 procent av godkänd investering, dock högst 1 200 000 kronor under en treårsperiod. En individuell prövning av stödets storlek görs i alla ärenden

Regionalt bidrag till företagsutveckling kan lämnas antingen som landsbygdsbidrag, landsbygdslån eller som bidrag för hemarbete. Stödet kan också utgå som konsultcheck och mikrobidrag.

Regionalt bidrag till företagsutveckling får lämnas till investeringar i byggnader, anläggningar och maskiner, dock ej fordon, samt till båtar som är nödvändiga för drift av företag i skärgården. Stöd får också lämnas till produktutveckling, marknadsföring och utbildning (mjuka investeringar) om de avser utgifter utöver den normala driften. Se förordning (2000:283) om regionalt bidrag till företagsutveckling.

### **Stöd till kommersiell service**

Stöd till kommersiell service syftar till att främja investeringar och öka sysselsättning, tillväxt och service i gles- och landsbygd. Stödet till kommersiell service lämnas för att befolkningen i serviceglesa områden skall ha en tillfredsställande försörjning av dagligvaror och drivmedel. Stödmottagare är kommuner och näringsidkare med fasta försäljningsställen för försäljning av dagligvaror och drivmedel. Stöd kan i vissa fall även lämnas till fackhandelsservice och varubussar. Stöd till kommersiell service utgår i form av:

1. *Investeringsbidrag* kan beviljas med högst 50 procent av godkända utgifter för inköp, ny- eller ombyggnad eller större reparation av lokal samt för inredning och utrustning. Stöd kan även lämnas för utbildning av butiksägare och anställda inom dagligvaruhandeln.

Investeringsbidrag kan beviljas med högst 85 procent av godkända utgifter för utarbetande av åtgärdsprogram för att förbättra företagets lönsamhet och service, större investeringar i en verksamhet som har ett väl utbyggt serviceutbud eller för investeringar som görs för att komplettera med en sådan service. Stöd med högst 85 procent kan även lämnas för kostnader för samlokalisering med vissa andra typer av företag samt för investeringar som genomförs för att uppfylla krav som ålagts verksamheten genom föreskrifter i lag eller förordning.

2. *Servicebidrag* kan beviljas vid tillfälliga lönsamhets- och likviditetsproblem. Syftet är att hindra eller fördröja nedläggning av företag som är särskilt viktiga för konsumenternas varuförsörjning. Servicebidrag får lämnas under högst tre år till samma företag. I vissa fall kan ett företag som är särskilt viktigt för varuförsörjningen i ett område beviljas bidrag under en längre tid. Servicebidraget uppgår normalt till högst 150 000 kr per år. Bidraget kan dock utsträckas till högst 200 000 kr om butiken har ett väl utbyggt utbud av grundläggande servicefunktioner.

3. *Statligt hemsändningsbidrag* lämnas till kommuner som helt eller delvis bekostar hemsändning av dagligvaror eller anordnar särskilda inköpsturer till en närliggande butik för hushåll som har stort avstånd eller saknar möjligheter att på annat sätt ta sig till en butik. Hemsändningsbidrag kan lämnas med ett belopp som motsvarar högst 50 procent av kommunens nettoutgift för hemsändningen eller kostnaderna för att anordna inköpsturer. Bidraget får dock inte överstiga 60 kronor per hushåll och inköpstillfälle.

4. *Investeringslån* lämnas i huvudsak för samma ändamål som investeringsbidrag. Se förordning (2000:284) om stöd till kommersiell service.

### **Sysselsättningsbidrag**

Sysselsättningsbidrag kan lämnas till företag för att stimulera till ekonomisk tillväxt och bidra till nya och varaktiga arbetstillfällen i de regionala stödområdena. Bidraget är avsett att täcka allmänna inkörningskostnader i nystartad eller utvidgad verksamhet. Bidraget beviljas av Nutek eller det regionala självstyrelseorganet i Västra Götaland och kan lämnas till företag, affärsverk eller uppdragsmyndigheter som bedriver stödberättigad verksamhet på marknadsmässiga villkor i stödområde A och B.

I stödområde A får stöd lämnas till nyetablering av verksamhet samt, då det finns särskilda skäl, till andra sysselsättningsökningar som bedöms vara av strategisk betydelse eller ha särskild betydelse för den regionala utvecklingen. I stödområde B får stöd lämnas endast till nyetablering av verksamhet. Det går inte att få både sysselsättningsbidrag och regionalt investeringsstöd för samma projekt. Anställningsstöd från Arbetsförmedlingen kan inte heller kombineras med bidraget.

I stödområde A är stödet maximalt 198 000 kronor för varje ny årsarbetskraft (1650 timmar). I stödområde B är stödet max 120 000 kronor.

Sysselsättningsbidrag beviljas i form av preliminärbeslut. Se förordning (1998:996) om sysselsättningsbidrag. Detta medför att i varje ärende prövas om bidraget är nödvändigt för att åstadkomma avsedd sysselsättningsökning. Syftet med denna regeländring är bland annat att förstärka sysselsättningsbidragets möjligheter att med större effektivitet främja utvecklingen och omvandlingen av näringslivet.

## **Projektmedel**

Projektmedel beviljas av länsstyrelser, regionala självstyrelseorgan, kommunala samverkansorgan och Nutek. Projektverksamheten regleras av förordningen (2003:596) om bidrag för projektverksamhet inom den regionala utvecklingspolitiken.

Projektverksamheten skall grundas på en långsiktig strategi och inriktas mot ekonomisk tillväxt och inomregional balans. Projektverksamhetens syfte är enligt förordningen att konkretisera det regionala utvecklingsarbetet så att de åtgärder som behövs för att målen enligt strategin för länets utveckling kan komma till stånd. Projektverksamheten bör så långt möjligt bedrivas i programform. Medlen får inte användas som en allmän resurs i länet eller för åtgärder som skall bekostas av annan statlig finansiering. Medlen får vidare inte användas som driftstöd eller för att ensamma finansiera verksamhet som bedrivs av någon annan. Om projektmedel och privata medel samfinansierar en regional utvecklingsåtgärd får projektmedlen uppgå till högst 50 procent av utgifterna för åtgärden. Projekttiden för bör normalt inte överstiga 3 år.

Även om projektverksamheten inte innefattar direkt stöd till enskilda företag inriktas en stor del av verksamheten på att skapa en bra infrastruktur och en god miljö för näringslivet samt att stimulera nyföretagande och företagsförnyelse.

I och med strukturfondernas införande i Sverige under budgetåret 1995/96 används projektmedel även till att medfinansiera strukturfondsprojekt. Medlen får användas som medfinansiering enligt de riktlinjer som anges i nationella förordningar och i respektive programdokument.

## **Såddfinansiering**

Såddfinansiering är en finansieringsform som har till syfte att förnya näringslivet genom att finansiera utveckling av tekniska produktidéer med stor tillväxtpotential i en inledande fas. Finansieringen kan sökas för projekt som är tekniskt nyskapande och som tar fram nya produkter, processer, metoder och system som kan bli kommersiellt betydelsefulla. Denna finansiering kan sökas av små och medelstora företag.

Såddfinansiering beviljas som bidrag och villkorslån. Finansieringen täcker normalt högst 50 procent av den totala projektkostnaden vilket betyder att den sökande själv skall finansiera resterande del. Om affärsidén bedöms som lovande är anslagsgivaren beredd att ta den

första risken. Ingen säkerhet krävs för lånet. En produktidé med god tillväxtpotential är tillräckligt.

Såddfinansiering beviljas av länsstyrelserna och de regionala självstyrelseorganen. Se förordning (1995:1254) om statligt stöd till teknisk forskning, industriellt utvecklingsarbete och uppfinnarverksamhet.

### **Transportbidrag**

Transportbidrag kan lämnas för transport av varor till, från eller inom transportbidragsområdet. Transportbidrag lämnas för transporter med bil, båt och järnväg. Bidraget kan beviljas för uttransporter av varor som undergått en betydande bearbetning inom tillverkningsindustrin i transportbidragsområdet. Bidrag kan även lämnas för intransporter av råvaror och halvfabrikat som skall undergå en betydande bearbetning i transportbidragsområdet. Intransportbidrag lämnas endast till vissa näringsgrenar. Transportbidrag lämnas för ett halvår i taget i efterhand för de transportkostnader som erlagts till transportör. Transportbidrag beviljas av Nutek, se förordning (2007:953) om regionalt transportbidrag.