

Nya metoder för hållbara service lösningar

Thomas Westerberg – Region Västerbotten
Gunilla Hedman – Länsstyrelsen Västerbotten

- Bakomliggande motiv
- Regionalt serviceprogram 2010-2013
- Nya metoder för hållbara servicelösningar

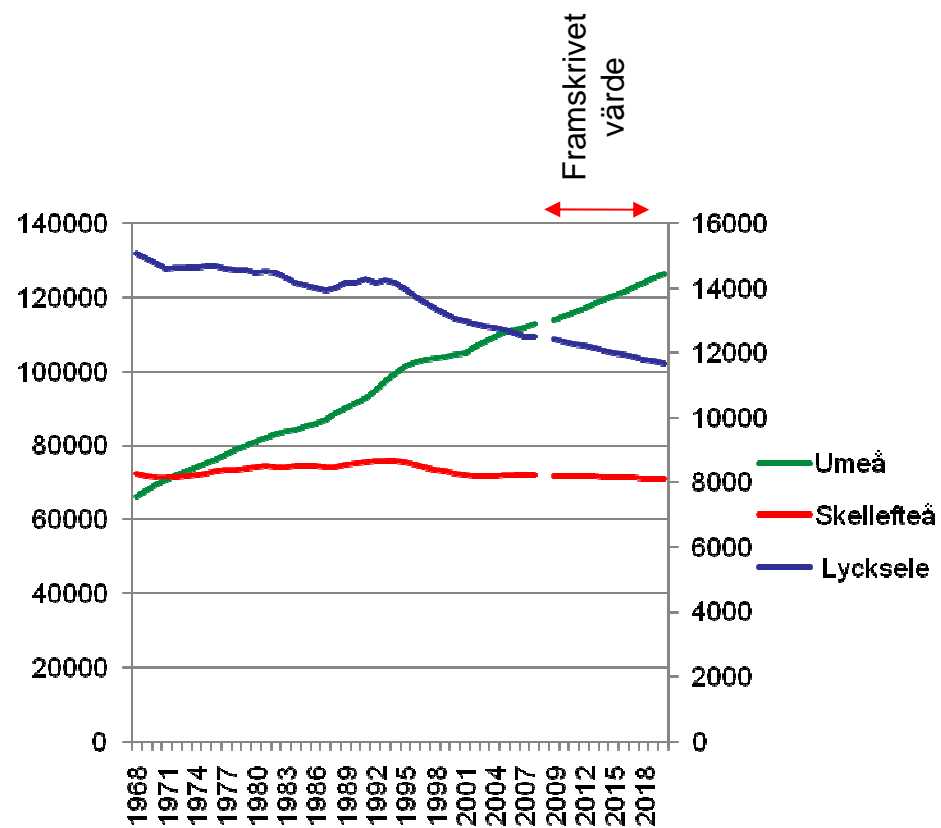
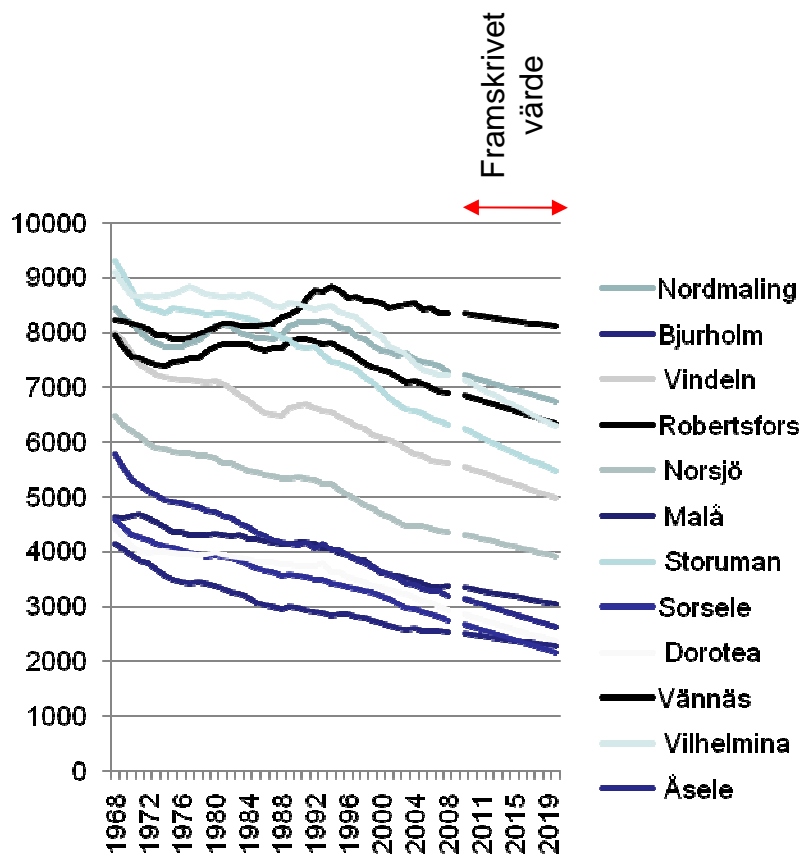




www.regionvasterbotten.se



REGION
VÄSTERBOTTEN



Befolkningsutveckling 1968-2020 i Västerbottens kommuner



- Den geografiska ytan för de fyra nordligaste länen är större än ytan för Grekland och Portugal

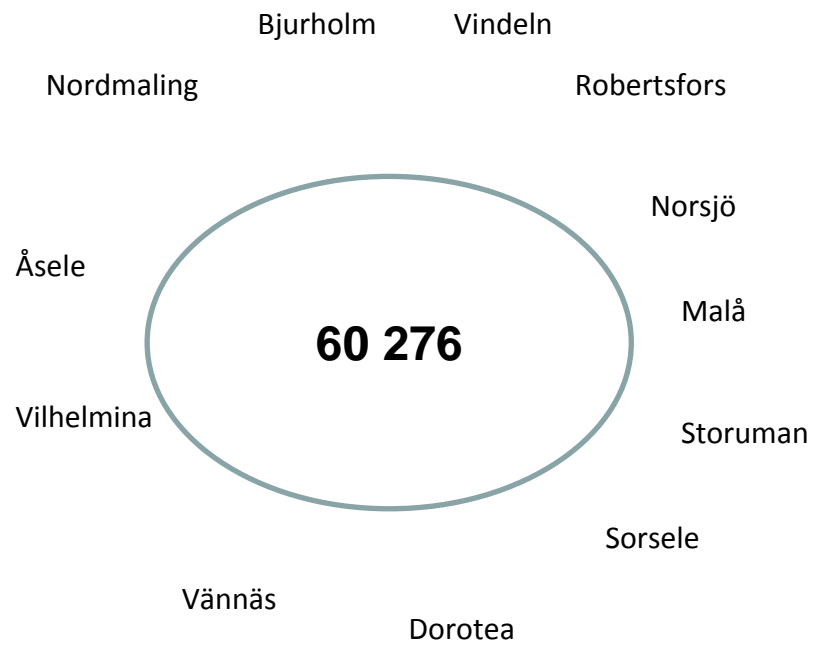
- Befolkning är i huvudsak koncentrerad till ett antal större städer

- Städerna är framförallt belägna längs norrlandskusten

- Omkring 74 % av norra Sveriges befolkning bor i regionens städer

I Västerbotten bor 76 % av befolkningen i länets tre städer:

*Lycksele (5%),
Skellefteå (28%),
Umeå (44%)*



Johannesburg
Arena: Ellis Park Stadium
Publikkapacitet: 61 000



Regionalt Serviceprogram 2010-2013



Insatsområde: Kommersiell service

Stöd till
dagligvarubutik och drivmedelsstation
(enligt förordning)

Insatsområde: Servicelösningar

- Servicelösningar
- Tillgänglighetslösningar
- Betaltjänster
- Kompetens- och informationsinsatser

Förankringsarbetet

- Kommunbesök
- Möten med olika intressegrupper, föreningar, handikapporganisationer, leader, företagare etc.
- Bildandet av Partnerskapet

Partnerskapet

- **Remisspartnerskapet**
 - Näringslivet, Intresseorganisationer, Offentlig sektor
- **Arbetspartnerskapet**
 - 15 deltagare från de olika parterna som finns i remisspartnerskapet
 - Samverkan/samarbete med regionala partnerskapet för Landsbygdsprogrammet

Bakgrund till projektet ”Hållbara servicelösningar”

- Mörk bild för dagligvaruhandeln på landsbygden/glesbygden
- Möte - ICA, Länsbygderådet, Tillväxtverket, Region Västerbotten och Länsstyrelsen
 - Planering och finansiering av projektet

Modellutveckling för hållbara servicelösningar på landsbygden

Projektid 2010-10-01—2011-09-30

Intressenter:

- kommunerna i länet
- länsstyrelsen (med serviceplan och finansiering)
- tillväxtverket (finansiering)
- region västerbotten (projektägare och finansiering)
- länsbygderådet

Hotbild

- Mellan 1996 – 2002 miste 24 orter i länet sin butik
- Mellan 2002-2005 försvann ytterligare 16 butiker
- Många med låg omsättning
- Många med annan viktig service som drivmedel, post etc.
- Stor risk för fortsatt negativ linjär avveckling av butiker i landsbygd →

Förutsättningar för

- att människor i längden vill och kan stanna kvar
- att befintliga företag kan stanna kvar och nya företag kan komma till, och
- därmed ett sätt att möta risken eller konsekvenserna av en fortsatt befolkningsminskning

Projekt mål

- Projektets mål är att ta fram och sprida olika servicemodeller för kommersiell och offentlig service som kan implementeras i länet.
- När projektet avslutas så ska förutsättningar för servicepunkter ha skapats i ett antal kommuner och i alla deltagande kommuner ska arbetet med kommunala serviceplaner kommit

Syfte

- Projektet syftar till att skapa hållbara servicelösningar för länets landsbygd genom att *utveckla modeller* i en bred samverkan mellan kommuner, dagligvaruhandlare och medborgare.

Projektet har sin utgångspunkt i att tillväxt skapas genom fungerande service.

Målgrupper

- dagligvaruhandlare i områden med minskande kundunderlag
- länets kommuner
- andra offentliga servicegivare
- lokalbefolkningen är ytterligare en viktig målgrupp

Metoder

- Projektet förankras bland intressenterna och legitimeras av kommunerna
- Utvecklat partnerskap
- Erfarenheter från andra håll i landet
- Analys över vilka kommunala och andra offentliga verksamheter som kan ingå